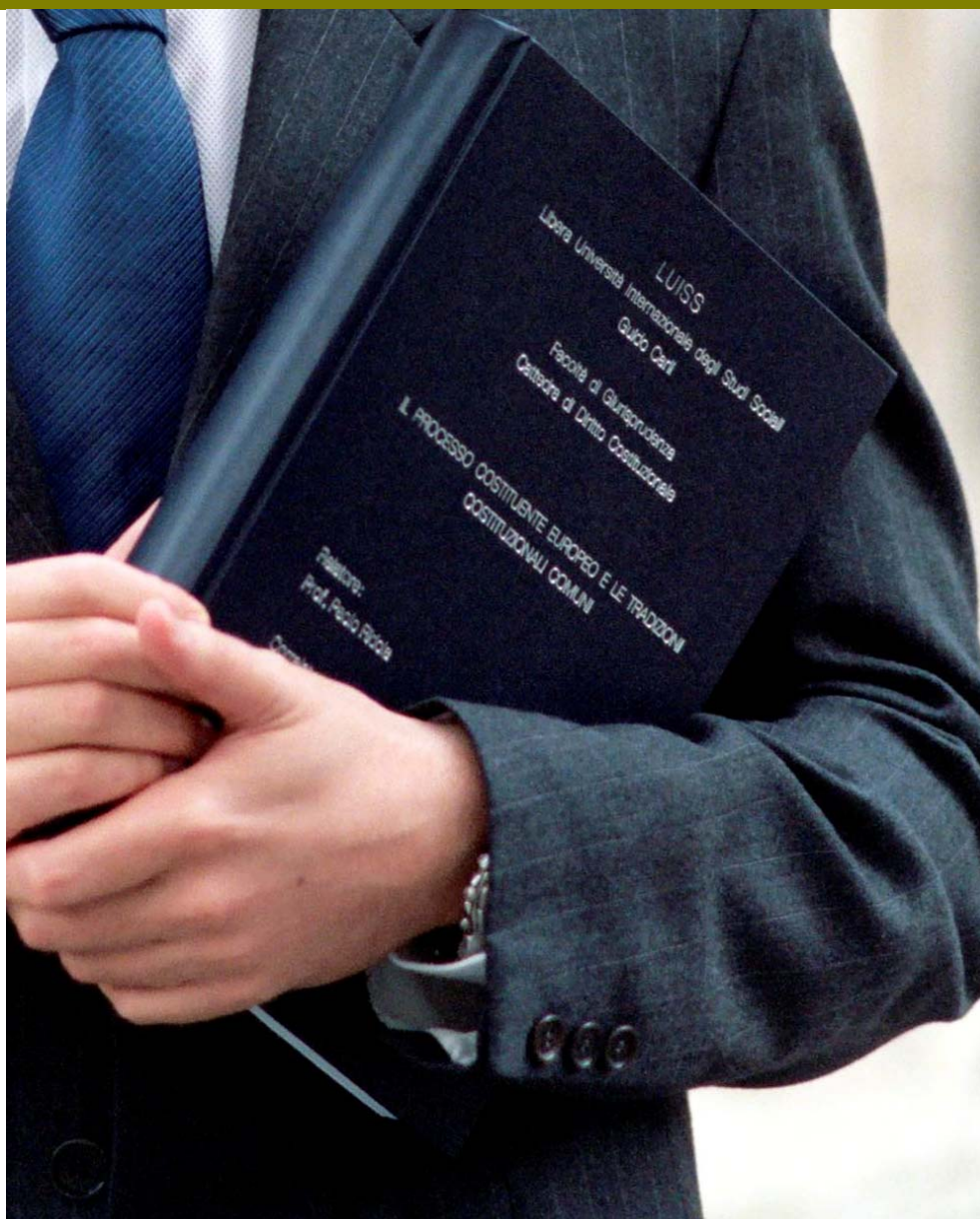


# *Mi sto per laureare... alla LUISS*



**INDAGINE  
I LAUREANDI DELLA LUISS GUIDO CARLI**

*Terza Edizione*

Marzo 2008

---

**Supervisione di Alessandro Lubicz**  
**Responsabile Ufficio Studi, Statistiche e Affari Generali**

**Ha curato e coordinato l'Indagine Brunella Bonito**  
**Responsabile Ufficio di Supporto al Nucleo di Valutazione**

Si ringrazia la Segreteria Studenti della LUISS Guido Carli per la collaborazione prestata al Nucleo di Valutazione di Ateneo.

## INDICE

<b>Introduzione .....</b>	<b>1</b>
<b>1 - La composizione dell'universo di riferimento.....</b>	<b>2</b>
<b>2 - Le condizioni di studio e lavoro.....</b>	<b>3</b>
<b>3 - Le infrastrutture: aule, laboratori, biblioteche e spazi per lo studio.....</b>	<b>5</b>
<b>4 - Lo studio e gli esami .....</b>	<b>10</b>
<b>5 - Le attività di supporto .....</b>	<b>13</b>
<b>6 - I servizi per il diritto allo studio .....</b>	<b>14</b>
<b>7 - La soddisfazione complessiva e le prospettive immediate .....</b>	<b>15</b>
<b>ALLEGATO 1 - LE TABELLE .....</b>	<b>18</b>
<b>ALLEGATO 2 - IL QUESTIONARIO .....</b>	<b>31</b>
<b>ALLEGATO 3 - NOTA TECNICA.....</b>	<b>36</b>

## Introduzione

L'Indagine rivolta ai laureandi ha l'obiettivo di raccogliere le loro percezioni circa il percorso di studi che si apprestano a concludere. Si tratta di una proposta del Comitato Nazionale per la Valutazione del Sistema Universitario che ha suggerito anche l'adozione del questionario utilizzato (v. allegato 2) diviso in diverse sezioni che rappresentano vari aspetti del percorso universitario degli intervistati.

Il questionario viene somministrato in Segreteria Studenti al momento del ritiro/consegna della documentazione per la domanda di laurea.

Il presente Rapporto si basa sui dati relativi ai questionari raccolti durante il 2007 (686: circa il 55% dei laureandi).

Il Rapporto fornisce i risultati più significativi dell'Indagine e approfondisce alcuni aspetti ritenuti di particolare importanza emersi durante l'analisi dei dati.

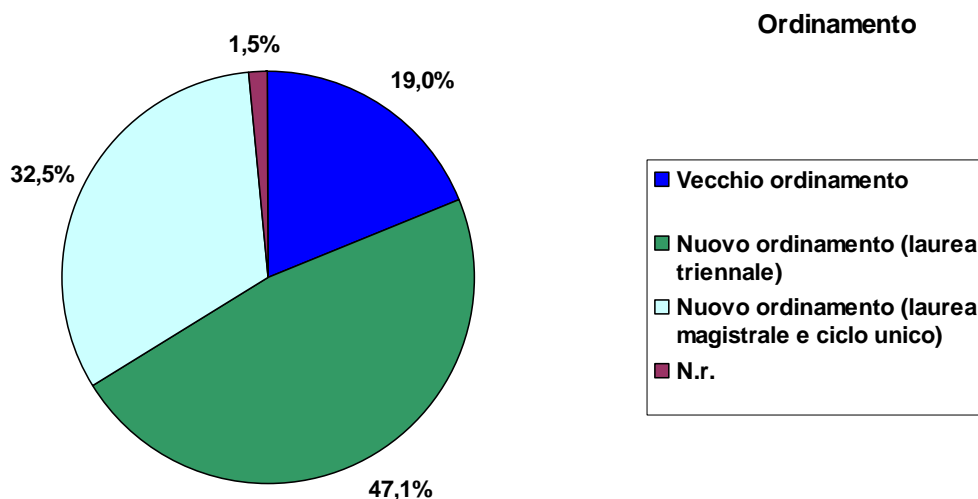
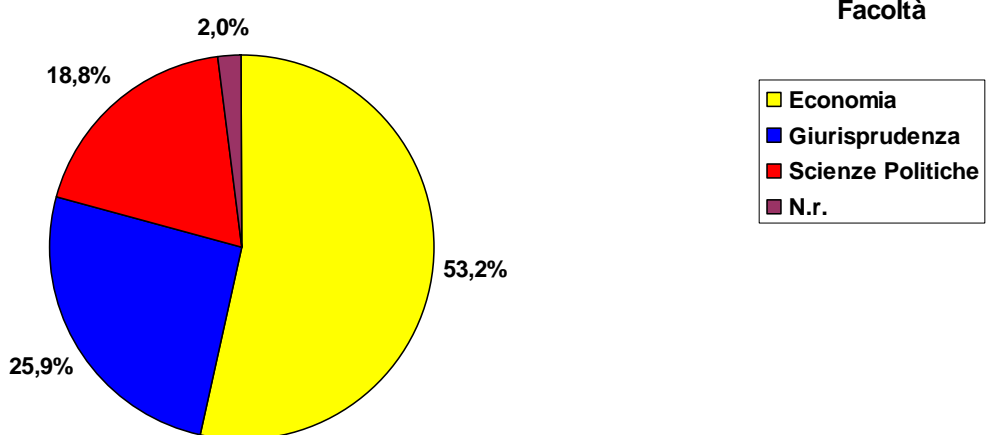
I risultati dell'Indagine 2007 confermano per grandi linee quelli dello scorso anno, eccetto che in alcuni casi opportunamente segnalati.

## 1 - La composizione dell'universo di riferimento

Tra le tre Facoltà della LUISS, la più rappresentata è Economia (53,2%), seguita da Giurisprudenza (26%) e da Scienze Politiche (19%).

Per il 47% si tratta di laureandi di genere maschile e per il 52% femminile.

Per la maggior parte degli intervistati l'anno di immatricolazione si colloca tra il 2001 e il 2005. I laureandi afferiscono per il 47% al nuovo ordinamento (lauree triennali), per il 19% al vecchio ordinamento (lauree quadriennali) e per il 32,5% alle lauree Magistrali.

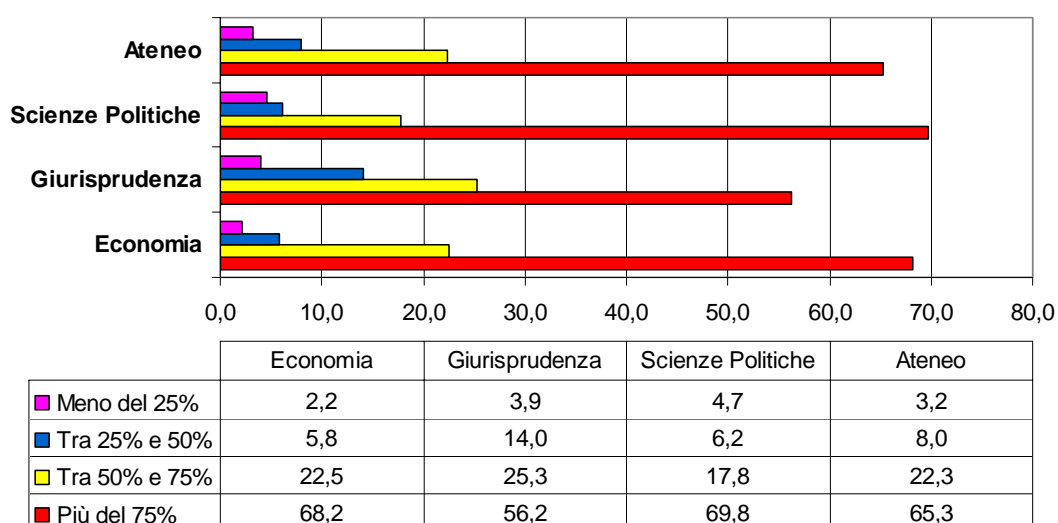


## 2 - Le condizioni di studio e lavoro

È stato chiesto agli intervistati quanti insegnamenti del corso di studi che si apprestavano a concludere avessero frequentato regolarmente. Nel complesso in linea quanto rilevato nell'Indagine 2006, emerge che, nonostante la LUISS preveda l'obbligo di frequenza, il 22% ha seguito tra il 50% e il 75% degli insegnamenti previsti dal corso di studio, ed una percentuale minoritaria (8%) ha frequentato tra il 25% e il 50% delle lezioni. La maggior parte (65%, in crescita rispetto al 2006: 56,2%) dichiara di aver seguito oltre il 75% degli insegnamenti dei corsi. La spiegazione potrebbe forse risiedere nelle differenti modalità di rilevazione delle presenze adottate dai docenti durante lo svolgimento dei corsi.

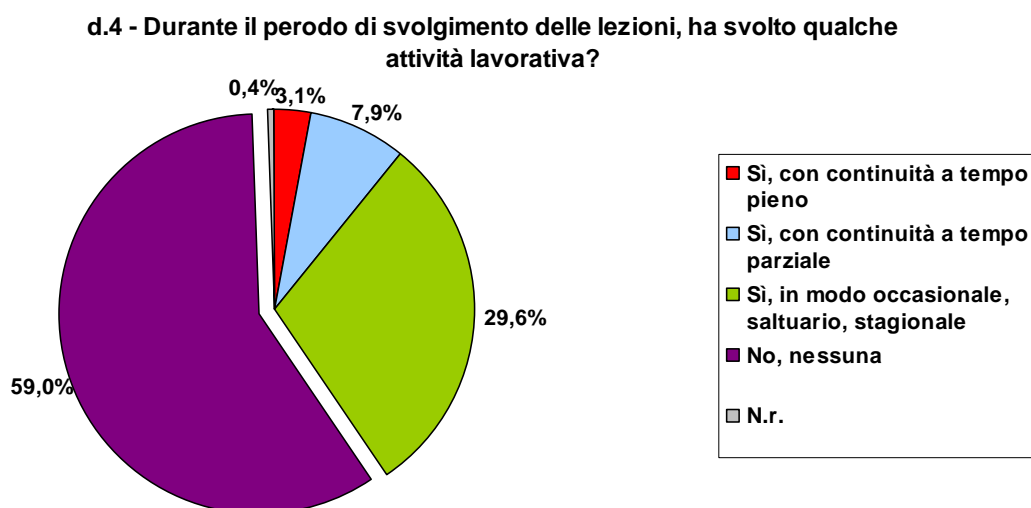
Sono in particolare gli studenti di Giurisprudenza a dichiarare di aver frequentato meno le lezioni dei loro corsi (25% tra il 50% e il 75% delle lezioni e 14% tra il 25% e il 50% delle lezioni), fenomeno che comunque sta progressivamente diminuendo rispetto al 2006.

**d.2. - Quanti insegnamenti, tra quelli previsti dal suo corso di studi, ha frequentato regolarmente? - Valori %**



Passando ad esaminare le condizioni di studio dei nostri laureandi, si rileva che la maggior parte di loro (72%) ha vissuto, praticamente per l'intera durata degli studi, a meno di un'ora di distanza dalla Università.

La gran parte dei nostri studenti (59%) non svolge alcuna attività lavorativa durante gli studi; tuttavia una quota consistente, pari al 30%, dichiara di aver svolto un qualche lavoro occasionale, saltuario o stagionale; in particolare gli studenti di Scienze Politiche (39%) e gli studenti delle vecchie lauree quadriennali (37%).



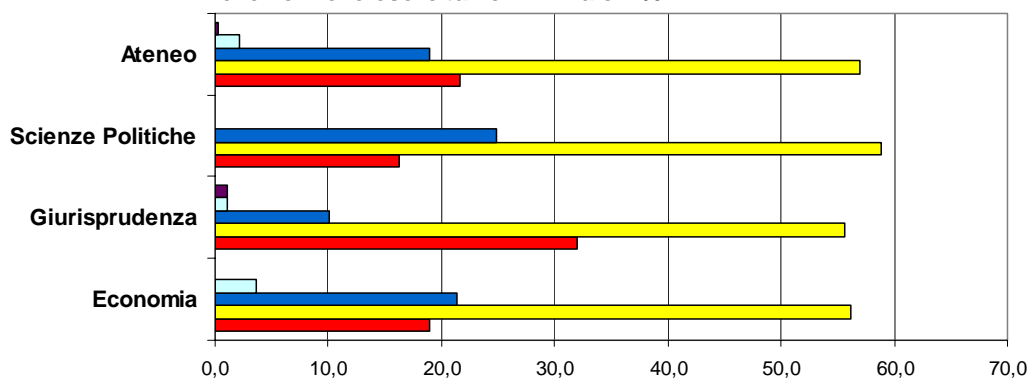
### **3 - Le infrastrutture: aule, laboratori, biblioteche e spazi per lo studio**

Agli intervistati sono state poste una serie di domande circa la loro valutazione sugli spazi e le attrezzature considerate di sostegno alla didattica: aule in cui si svolgono lezioni ed esercitazioni; attrezzature per le altre attività didattiche (laboratori ed esperienze pratiche); biblioteca; spazi dedicati allo studio individuale e postazioni informatiche.

Il giudizio dei laureandi varia a seconda dell'oggetto della valutazione ed anche della Facoltà di appartenenza.

Per quanto riguarda le aule in cui si svolgono lezioni ed esercitazioni, i laureandi, in particolare di Giurisprudenza, si esprimono in modo nel complesso positivo (57% "spesso adeguate" e 21% "sempre o quasi sempre adeguate"); tuttavia vi è una percentuale non trascurabile pari al 19% (e in consistente crescita rispetto allo scorso anno quando era pari al 13%) che esprime una valutazione negativa, dichiarando che le aule sono "raramente adeguate". A tal proposito è necessario precisare che si tratta di un anno di passaggio, nel senso che la nuova sede per le Facoltà di Economia e di Scienze Politiche è stata inaugurata ad ottobre 2007; pertanto, soltanto il prossimo anno potremo raccogliere appieno le valutazioni degli studenti sulle nuove aule.

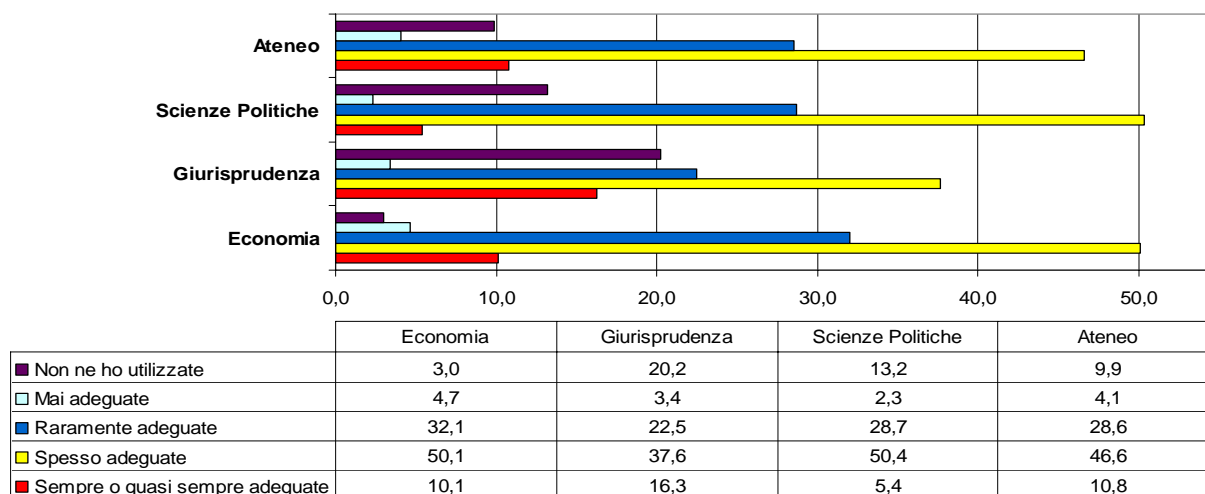
d.5 - Qual è il suo giudizio sulle aule in cui si sono svolte le lezioni e le esercitazioni? - Valori %



	Economia	Giurisprudenza	Scienze Politiche	Ateneo
■ Non ne ho utilizzate	0,0	1,1	0,0	0,3
□ Mai adeguate	3,6	1,1	0,0	2,2
■ Raramente adeguate	21,4	10,1	24,8	19,0
■ Spesso adeguate	56,2	55,6	58,9	57,0
■ Sempre o quasi sempre adeguate	18,9	32,0	16,3	21,6

La valutazione degli studenti è più marcatamente negativa a proposito delle attrezzature disponibili per altre attività didattiche (laboratori). Infatti, anche se circa il 46% dichiara che queste risultano “spesso adeguate”, una quota consistente (29%) le considera “raramente adeguate” (una quota del tutto simile a quella dello scorso anno); sono gli studenti delle Facoltà di Scienze Politiche e di Economia (la cui sede è stata cambiata) a considerarsi nettamente più insoddisfatti dei loro colleghi di Giurisprudenza che, tuttavia, fanno un utilizzo più limitato dei laboratori.

d.6. - Qual è il suo giudizio sulle attrezzature per altre attività didattiche (laboratori, esperienze pratiche, etc.)? - Valori %

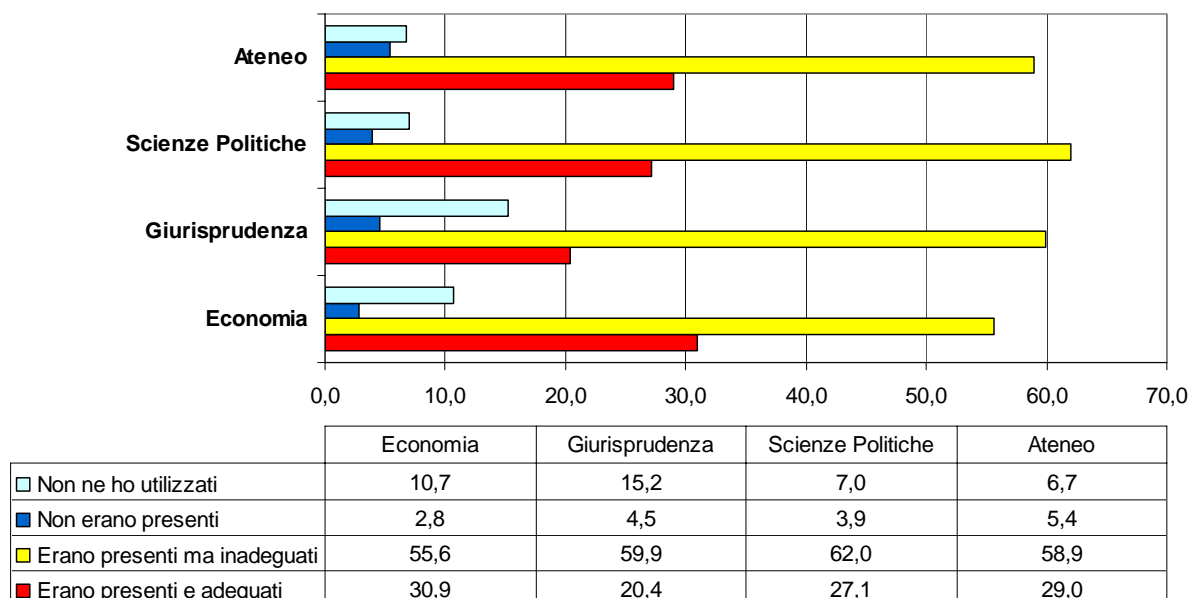


Decisamente positivo (82%, in crescita rispetto all'80% dello scorso anno), e trasversale a livello di Facoltà, è invece il giudizio degli intervistati sui servizi di biblioteca come supporto allo studio (32,8% giudizio "decisamente positivo" e 49,1% "abbastanza positivo").

Decisamente negativa è la valutazione dei laureandi sugli spazi dedicati allo studio individuale: ben il 59% (lo scorso anno il 61,5% e due anni fa il 68,3%) dichiara che sono presenti ma inadeguati. Minoritaria, ma in crescita è la quota di studenti che si ritengono soddisfatti (29% contro il 24% del 2006).

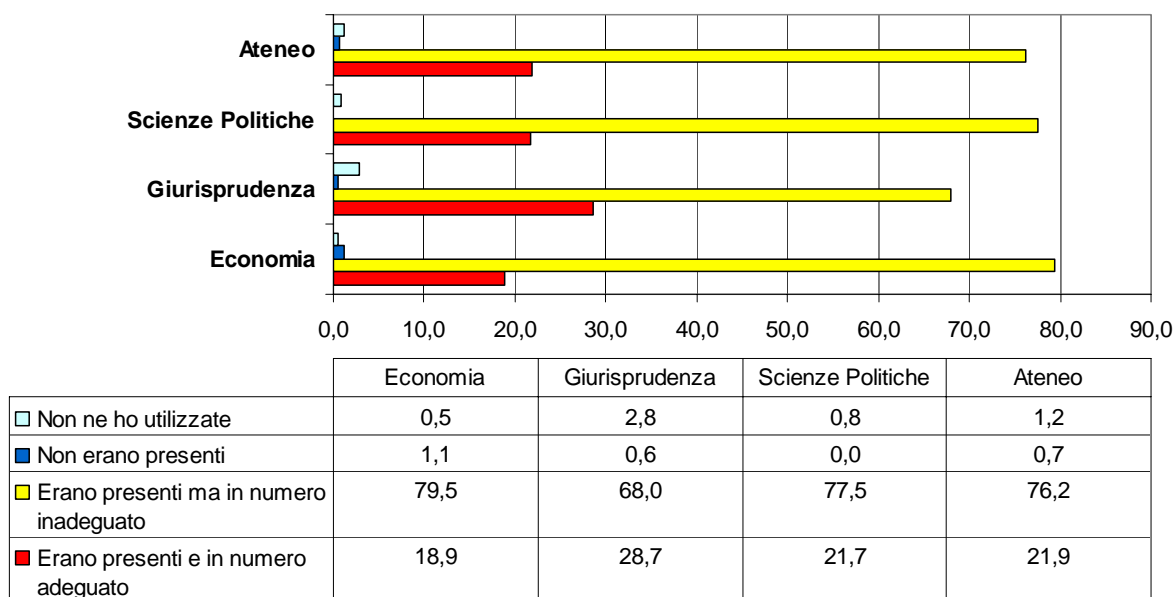
Questa valutazione è generalizzata e si manifesta quindi per tutte e tre le Facoltà.

**d.8 - Qual è la sua valutazione sugli spazi dedicati allo studio individuale (diversi dalle biblioteche)? - Valori %**



Una valutazione estremamente negativa, a livello anche più marcato rispetto al passato, viene infine espressa sul numero delle postazioni informatiche dell'Ateneo; ben il 76% dei laureandi (72% nel 2006) dichiara che le postazioni informatiche “erano presenti ma in numero inadeguato”. Sono ancora gli studenti di Economia e Scienze Politiche ad esprimere maggiori critiche su questo aspetto (le percentuali sono rispettivamente del 79,5% e dell'77,5%); mentre, tra chi ritiene adeguato il numero delle postazioni informatiche (22%), spiccano gli studenti di Giurisprudenza (28,7%).

d.9 - Qual è la sua valutazione sulle postazioni informatiche? - Valori %



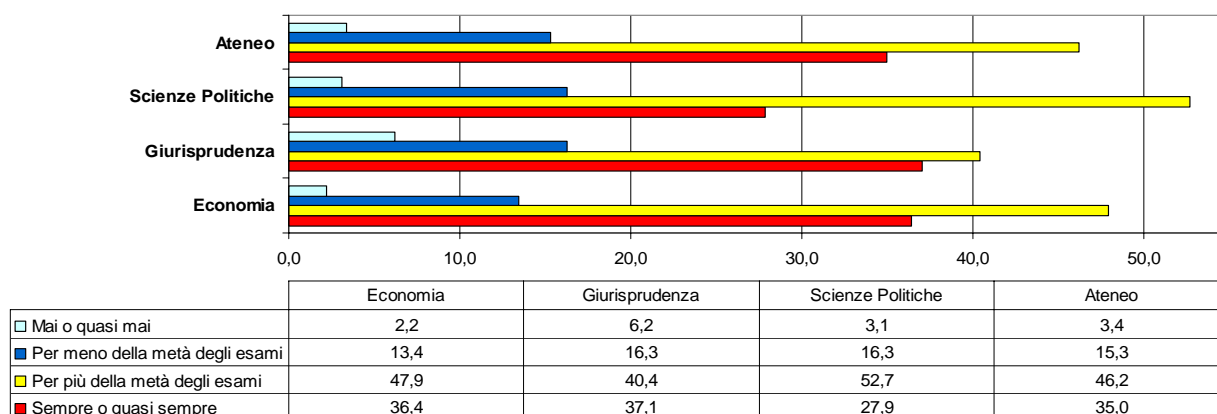
## 4 - Lo studio e gli esami

A prescindere dalla Facoltà di appartenenza, il materiale didattico (indicato o fornito) è risultato, per il 57% degli studenti, sempre o quasi sempre adeguato ai fini della preparazione degli esami, e per il 37,5% di loro, è risultato adeguato per più della metà degli esami. Le valutazioni sono nel complesso in linea con quelle degli scorsi anni.

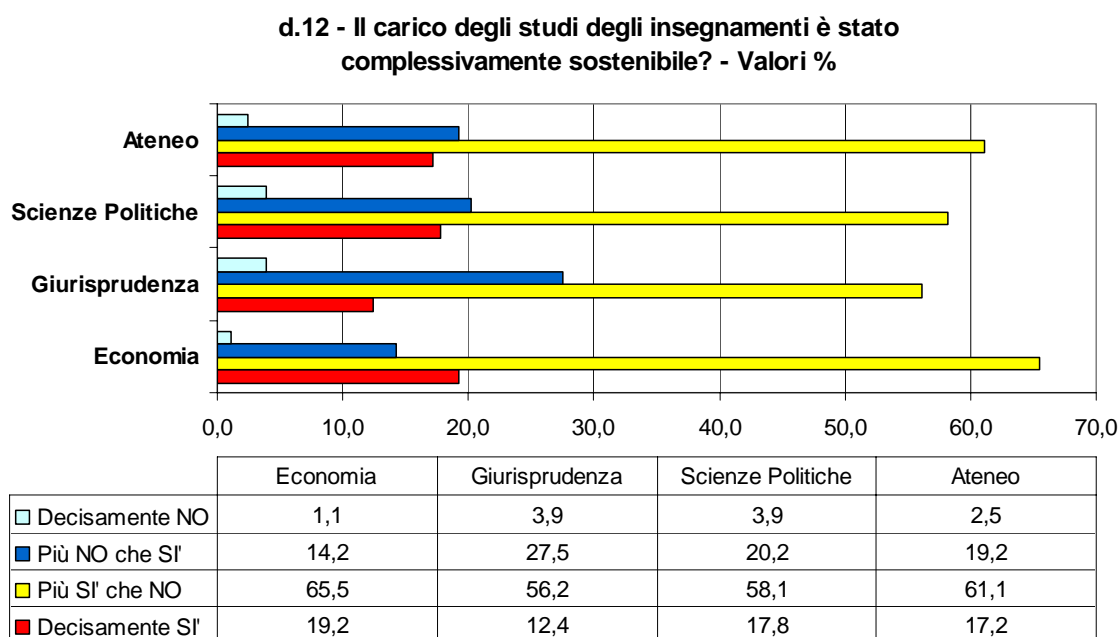
L'organizzazione degli esami (appelli, orari, informazioni e prenotazioni), anche in questo caso a prescindere dalla Facoltà, per oltre l'81% dei laureandi intervistati si è dimostrata soddisfacente ("sempre o quasi sempre" il 35%, "per più della metà degli esami" il 46%).

Tuttavia una quota non trascurabile di studenti (15%) del tutto similmente a quanto accadeva lo scorso anno, si esprime in maniera negativa, ritenendo che l'organizzazione degli esami è stata soddisfacente soltanto per meno della metà degli esami che hanno sostenuto nell'arco del corso di studi.

d.11 - Complessivamente, ritiene che l'organizzazione degli esami (appelli, orari, informazioni, prenotazioni) sia stata soddisfacente? - Valori %



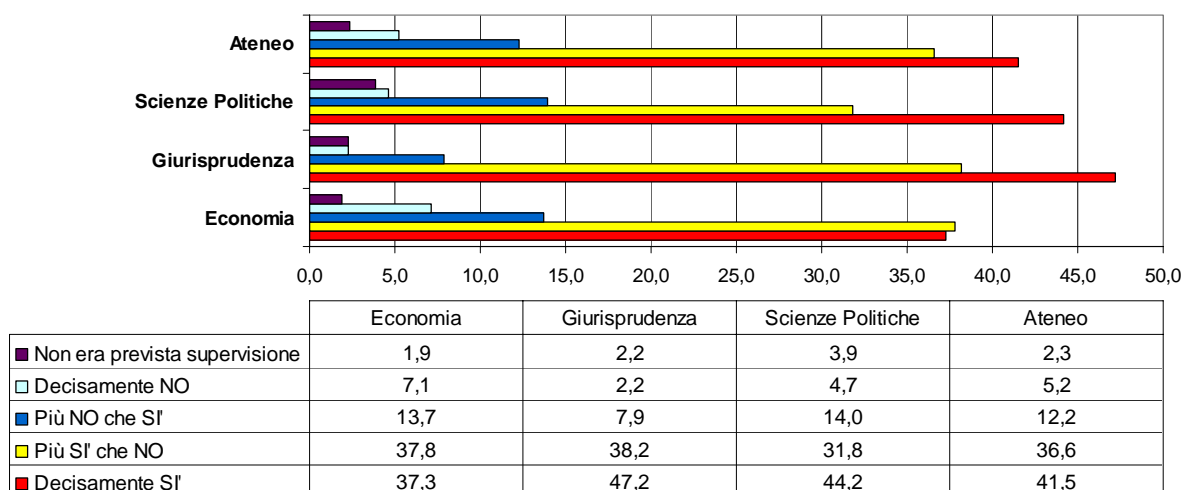
Per oltre il 75% degli studenti, come nel 2006, il carico degli studi degli insegnamenti si è rivelato nel complesso sostenibile; ma oltre il 20% è di opinione opposta; in particolare sono gli studenti di Giurisprudenza a costituire la quota più consistente.



È stato chiesto ai laureandi se, nel complesso, a loro parere, i risultati degli esami rispecchiassero la loro effettiva preparazione. La gran parte dei laureandi (più dello scorso anno) dichiara che i risultati degli esami hanno sostanzialmente rispecchiato la loro preparazione (82% contro il 74,5% del 2006).

Anche per quanto riguarda la supervisione della prova finale, si rileva una quota, quantificabile intorno al 17% degli studenti (gli altri anni era circa il 20%), che non la ritiene soddisfacente; di contro, la maggior parte di loro si ritiene soddisfatto del modo in cui è stato seguito (78% contro il 73% dello scorso anno).

d.14 - Ritene che la supervisione della prova finale (tesi o relazione sul tirocinio, elaborato di fine studi o altro) sia stata adeguata? - Valori %



Come emerge dall'analisi dei dati, la novità, rispetto al passato, è rappresentata dal fatto che una serie di differenze nelle valutazioni espresse dagli studenti delle tre Facoltà sono, quest'anno, molto più appiattite. Il riferimento va in particolare agli studenti di Giurisprudenza che, in passato, manifestavano critiche maggiori relativamente a tutto ciò che aveva a che fare con l'organizzazione degli studi e che, oggi, pur mantenendo delle punte di criticità, sono meno severi nelle loro valutazioni.

Proprio a proposito degli studenti di Giurisprudenza, è forse il caso di evidenziare che l'ordinamento degli studi della Facoltà di Giurisprudenza è stato interessato da più di una riforma (dal tradizionale corso di quattro anni al corso di *tre anni più due*, all'*uno più quattro*). Probabilmente questa incertezza legislativa e la conseguente fase di mutamento può essersi tradotta in uno dei motivi di insoddisfazione studentesca.

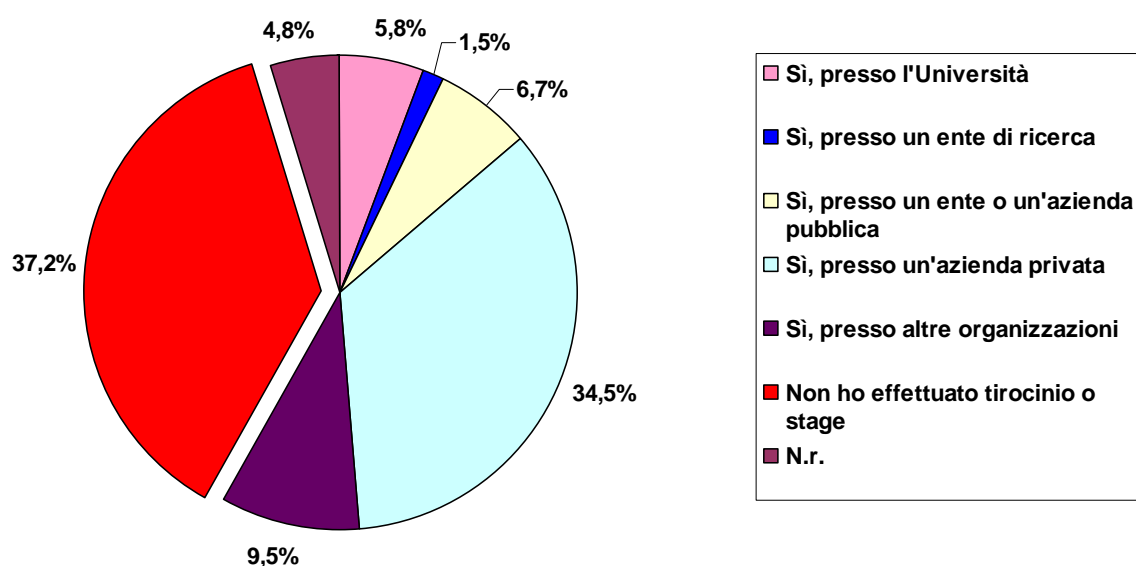
## 5 - Le attività di supporto

Per quanto riguarda le attività di tirocinio o stage, c'è da rilevare che mentre per gli altri anni i laureandi si dividono pressoché a metà tra coloro che avevano fatto questo genere di esperienza e coloro che invece non l'hanno fatta, quest'anno prevalgono i primi (58%).

Come era nelle attese, è più che altro presso aziende private che i laureandi LUISS svolgono il loro tirocinio o stage (34,5% contro il 25,4% del 2006).

Anche con riferimento alla valutazione espressa circa il supporto fornito dall'Università per effettuare lo stage, prevalgono gli intervistati che si ritengono nel complesso soddisfatti (52% contro il 40,4% del 2006) rispetto a chi invece esprime delle critiche (43%); quota che dunque permane su livelli elevati.

**d.16A - Ha svolto attività di tirocinio o stage riconosciuta dal corso di studi?**



A proposito degli eventuali soggiorni di studio all'estero, sebbene la gran parte degli intervistati dichiarò di non averne svolti (76%), gli altri si dicono nel complesso soddisfatti del supporto fornito dall'Università (20%).

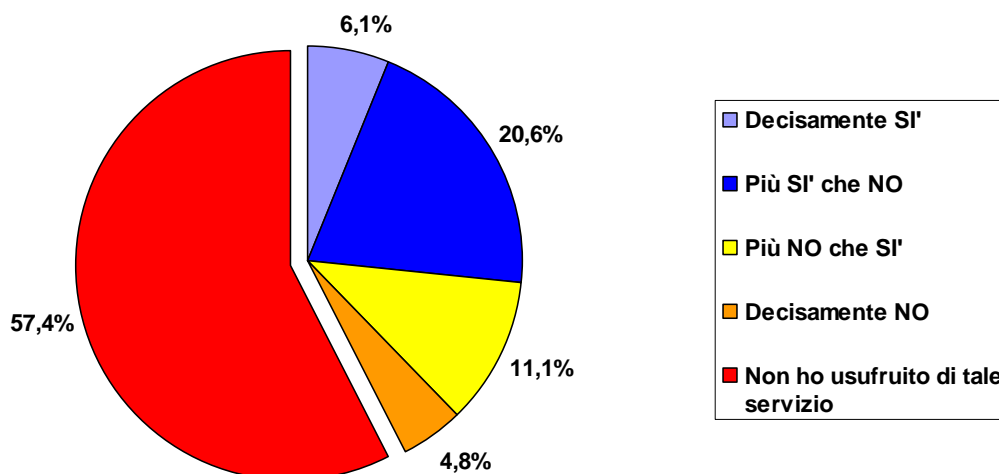
## 6 - I servizi per il Diritto allo Studio

Ai laureandi sono state poste alcune domande sui servizi del Diritto allo Studio Universitario; in particolare sulla mensa, sull'assistenza nella ricerca dell'alloggio e sui tempi di erogazione delle borse di studio.

A proposito della mensa, c'è da rilevare in primo luogo lo scarso utilizzo dichiarato dai nostri laureandi, anche superiore rispetto agli scorsi anni (57% contro il 54% del 2006 e il 49% del 2005: "non ho usufruito di tale servizio"); tra coloro che invece ne hanno usufruito, la valutazione è piuttosto positiva per il 27% (29% nel 2006) e tendenzialmente negativa per il 16%.

Come lo scorso anno, l'organizzazione della mensa, in tutti i suoi aspetti (manutenzione, pulizia, affollamento e distanza) è considerata abbastanza positivamente dal 33% degli intervistati e piuttosto negativamente da circa il 10%.

d.21 - E' soddisfatto della qualità dei pasti offerti dal servizio di mensa?

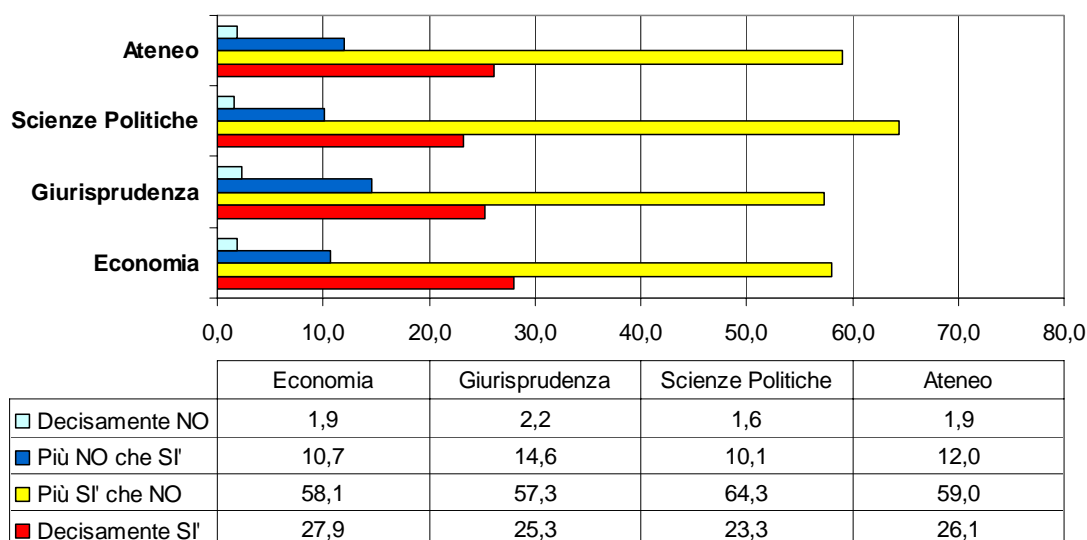


Del servizio di assistenza per la ricerca dell'alloggio hanno usufruito pochissimi intervistati, così come troppo esigua è, tra gli intervistati, la percentuale di coloro che hanno chiesto una borsa di studio. Pertanto su questi due aspetti non è possibile trarre conclusioni significative.

## 7 - La soddisfazione complessiva e le prospettive immediate

La valutazione complessiva dell'esperienza universitaria dei nostri studenti che si apprestano a concludere il corso di studi è positiva per l'85% degli intervistati (più dello scorso anno: 81%). Il giudizio non cambia al variare della Facoltà; mentre qualcosa cambia al variare dell'ordinamento di appartenenza: se si stanno cioè per laureare in un Corso di Laurea quadriennale si mostrano un po' più insoddisfatti nei confronti del corso di studi (20% contro una media Ateneo del 14%).

d.18 - E' complessivamente soddisfatto/a del corso di studi? - Valori %

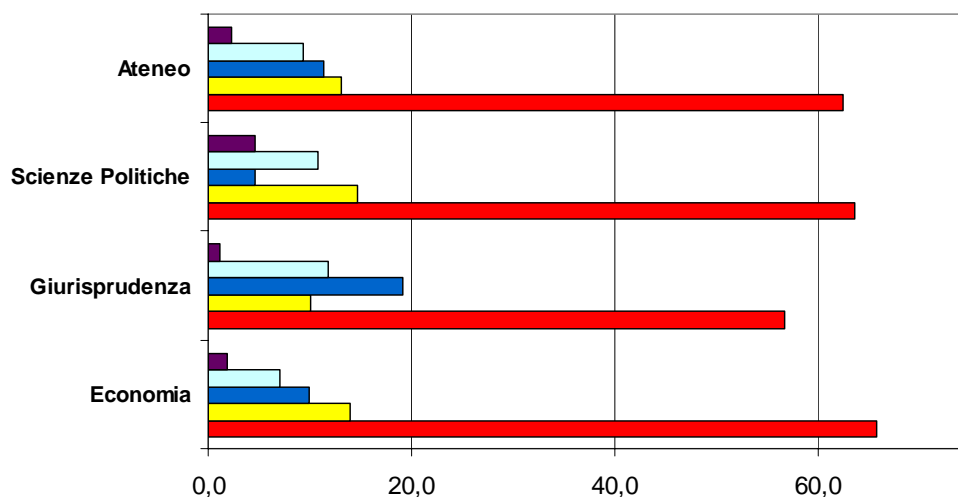


La tendenziale soddisfazione espressa dagli intervistati è confermata dal 76% (in forte crescita dal 2006: 67% e al 2005: 63%) che dichiara che sceglierebbe ancora la LUISS (62,5% “sì, stesso corso di questo Ateneo”, 13,1% “sì, un altro corso di questo Ateneo”).

Vi è tuttavia una quota di laureandi, in calo ma pur sempre non trascurabile (21% contro il 30% del 2006) che, potendo tornare indietro nel tempo, non sceglierebbe più la LUISS ma un'altra Università; tra questi, gli studenti delle vecchie lauree quadriennali sono i più numerosi: addirittura il 46%.

Anche gli studenti di Giurisprudenza, tra le tre Facoltà, si dimostrano sempre i più critici (la percentuale di coloro che sceglierebbero un altro Ateneo raggiunge il 30%).

**d.19 - Se potesse tornare indietro nel tempo, si iscriverebbe nuovamente all'università? - Valori %**



	Economia	Giurisprudenza	Scienze Politiche	Ateneo
■ No, non mi iscriverei più all'Università	1,9	1,1	4,7	2,3
□ Sì, ma ad un altro corso e in un altro Ateneo	7,1	11,8	10,9	9,3
■ Sì, allo stesso corso ma in un altro Ateneo	9,9	19,1	4,7	11,4
■ Sì, ad un altro corso di questo Ateneo	14,0	10,1	14,7	13,1
■ Sì, allo stesso corso di questo Ateneo	65,8	56,7	63,6	62,5

La maggior parte dei nostri studenti (55,5% contro il 61% del 2006) nel prossimo futuro intende proseguire gli studi universitari. Naturalmente su queste risposte incide molto l'ordinamento di appartenenza: proseguirà gli studi l'84,5% dei laureandi Triennali, il 31,4% dei Magistrali e il 28% dei laureandi del vecchio ordinamento che, invece, insieme ai laureandi Magistrali (47%) sono più orientati alla ricerca di una occasione di lavoro (54%). Come era nelle attese, soltanto l'8% dei laureandi Triennali si metterà alla ricerca di un lavoro.

## ALLEGATO 1 - LE TABELLE

## Tabella di frequenza

### d.a - Sesso

	Frequenza	Percentuale
Maschio	321	46,8
Femmina	359	52,3
N.r.	6	,9
<b>Totale</b>	<b>686</b>	<b>100,0</b>

### d.b - Anno di prima immatricolazione

	Frequenza	Percentuale
Prima del 1997/1998	9	1,3
1997/1998	5	,7
1998/1999	29	4,2
1999/2000	21	3,1
2000/2001	74	10,8
2001/2002	138	20,1
2002/2003	98	14,3
2003/2004	96	14,0
2004/2005	164	23,9
2005/2006	22	3,2
N.r.	30	4,4
<b>Totale</b>	<b>686</b>	<b>100,0</b>

### d.c - Facoltà

	Frequenza	Percentuale
Economia	365	53,2
Giurisprudenza	178	25,9
Scienze Politiche	129	18,8
N.r.	14	2,0
<b>Totale</b>	<b>686</b>	<b>100,0</b>

### d.1 - Si sta per laureare in un corso del:

	Frequenza	Percentuale
Vecchio ordinamento	130	19,0
Nuovo ordinamento (laurea triennale)	323	47,1
Nuovo ordinamento (laurea magistrale)	223	32,5
N.r.	10	1,5
<b>Totale</b>	<b>686</b>	<b>100,0</b>

d.2 - Quanti insegnamenti, tra quelli previsti dal suo corso di studi, ha frequentato regolarmente? - in base alla Facoltà

	d.c - Facoltà								Totale	
	Economia		Giurisprudenza		Scienze Politiche		N.r.		N.	%
	N.	%	N.	%	N.	%	N.	%		
Più del 75%	249	68,2	100	56,2	90	69,8	9	64,3	448	65,3
Tra 50% e 75%	82	22,5	45	25,3	23	17,8	3	21,4	153	22,3
Tra 25% e 50%	21	5,8	25	14,0	8	6,2	1	7,1	55	8,0
Meno del 25%	8	2,2	7	3,9	6	4,7	1	7,1	22	3,2
N.r.	5	1,4	1	,6	2	1,6			8	1,2
<b>Totale</b>	<b>365</b>	<b>100,0</b>	<b>178</b>	<b>100,0</b>	<b>129</b>	<b>100,0</b>	<b>14</b>	<b>100,0</b>	<b>686</b>	<b>100,0</b>

d.3 - Durante il periodo di svolgimento delle lezioni, per quanto tempo ha alloggiato a MENO di un'ora di viaggio dalla sede del corso di studi?

	Frequenza	Percentuale	Percentuale cumulata
Oltre 75% della durata degli studi, o sempre	494	72,0	72,0
Tra 50% e 75% della durata degli studi	44	6,4	78,4
Tra 25% e 50% della durata degli studi	32	4,7	83,1
Meno del 25% della durata degli studi, o mai	115	16,8	99,9
N.r.	1	,1	100,0
<b>Totale</b>	<b>686</b>	<b>100,0</b>	

d.4 - Durante il periodo di svolgimento delle lezioni, ha svolto qualche attività lavorativa? - in base alla Facoltà

	d.c - Facoltà								Totale	
	Economia		Giurisprudenza		Scienze Politiche		N.r.		N.	%
	N.	%	N.	%	N.	%	N.	%		
Sì, con continuità a tempo pieno	15	4,1	3	1,7	2	1,6	1	7,1	21	3,1
Sì, con continuità a tempo parziale	29	7,9	12	6,7	10	7,8	3	21,4	54	7,9
Sì, in modo occasionale, saltuario, stagionale	105	28,8	47	26,4	50	38,8	1	7,1	203	29,6
No, nessuna	216	59,2	113	63,5	67	51,9	9	64,3	405	59,0
N.r.			3	1,7					3	,4
<b>Totale</b>	<b>365</b>	<b>100,0</b>	<b>178</b>	<b>100,0</b>	<b>129</b>	<b>100,0</b>	<b>14</b>	<b>100,0</b>	<b>686</b>	<b>100,0</b>

## d.4 - Durante il periodo di svolgimento delle lezioni, ha svolto qualche attività lavorativa?

	d.1 - Si sta per laureare in un corso del:								Totale	
	Vecchio ordinamento		Nuovo ordinamento (laurea triennale)		Nuovo ordinamento (laurea magistrale)		N.r.		N.	%
	N.	%	N.	%	N.	%	N.	%		
Sì, con continuità a tempo pieno	7	5,4	4	1,2	10	4,5			21	3,1
Sì, con continuità a tempo parziale	17	13,1	21	6,5	16	7,2			54	7,9
Sì, in modo occasionale, saltuario, stagionale	48	36,9	96	29,7	54	24,2	5	50,0	203	29,6
No, nessuna	56	43,1	202	62,5	142	63,7	5	50,0	405	59,0
N.r.	2	1,5			1	,4			3	,4
<b>Totale</b>	<b>130</b>	<b>100,0</b>	<b>323</b>	<b>100,0</b>	<b>223</b>	<b>100,0</b>	<b>10</b>	<b>100,0</b>	<b>686</b>	<b>100,0</b>

## d.5 - Qual è il suo giudizio sulle aule in cui si sono svolte le lezioni e le esercitazioni? - in base alla Facoltà

	d.c - Facoltà								Totale	
	Economia		Giurisprudenza		Scienze Politiche		N.r.		N.	%
	N.	%	N.	%	N.	%	N.	%		
Sempre o quasi sempre adeguate	69	18,9	57	32,0	21	16,3	1	7,1	148	21,6
Spesso adeguate	205	56,2	99	55,6	76	58,9	11	78,6	391	57,0
Raramente adeguate	78	21,4	18	10,1	32	24,8	2	14,3	130	19,0
Mai adeguate	13	3,6	2	1,1					15	2,2
Non ne ho utilizzate			2	1,1					2	,3
<b>Totale</b>	<b>365</b>	<b>100,0</b>	<b>178</b>	<b>100,0</b>	<b>129</b>	<b>100,0</b>	<b>14</b>	<b>100,0</b>	<b>686</b>	<b>100,0</b>

## d.6 - Qual è il suo giudizio sulle attrezzature per le altre attività didattiche (laboratori, esperienze pratiche, etc.)? - in base alla Facoltà

	d.c - Facoltà								Totale	
	Economia		Giurisprudenza		Scienze Politiche		N.r.		N.	%
	N.	%	N.	%	N.	%	N.	%		
Sempre o quasi sempre adeguate	37	10,1	29	16,3	7	5,4	1	7,1	74	10,8
Spesso adeguate	183	50,1	67	37,6	65	50,4	5	35,7	320	46,6
Raramente adeguate	117	32,1	40	22,5	37	28,7	2	14,3	196	28,6
Mai adeguate	17	4,7	6	3,4	3	2,3	2	14,3	28	4,1
Non ne ho utilizzate	11	3,0	36	20,2	17	13,2	4	28,6	68	9,9
<b>Totale</b>	<b>365</b>	<b>100,0</b>	<b>178</b>	<b>100,0</b>	<b>129</b>	<b>100,0</b>	<b>14</b>	<b>100,0</b>	<b>686</b>	<b>100,0</b>

d.7 - Qual è il suo giudizio sulla fruizione dei servizi di biblioteca come supporto allo studio (accesso al prestito ed alla consultazione, orari di apertura, etc.)? - in base alla Facoltà

	d.c - Facoltà								Totale	
	Economia		Giurisprudenza		Scienze Politiche		N.r.		N.	%
	N.	%	N.	%	N.	%	N.	%		
Decisamente positivo	119	32,6	77	43,3	26	20,2	3	21,4	225	32,8
Abbastanza positivo	179	49,0	87	48,9	65	50,4	6	42,9	337	49,1
Abbastanza negativo	25	6,8	11	6,2	15	11,6	1	7,1	52	7,6
Decisamente negativo	7	1,9	1	,6	2	1,6			10	1,5
Non ne ho utilizzati	35	9,6	2	1,1	21	16,3	4	28,6	62	9,0
<b>Totale</b>	<b>365</b>	<b>100,0</b>	<b>178</b>	<b>100,0</b>	<b>129</b>	<b>100,0</b>	<b>14</b>	<b>100,0</b>	<b>686</b>	<b>100,0</b>

d.8 - Qual è la sua valutazione sugli spazi dedicati allo studio individuale (diversi dalle biblioteche)? - in base alla Facoltà

	d.c - Facoltà								Totale	
	Economia		Giurisprudenza		Scienze Politiche		N.r.		N.	%
	N.	%	N.	%	N.	%	N.	%		
Erano presenti e adeguati	108	29,6	55	30,9	35	27,1	1	7,1	199	29,0
Erano presenti ma inadeguati	215	58,9	99	55,6	80	62,0	10	71,4	404	58,9
Non erano presenti	26	7,1	5	2,8	5	3,9	1	7,1	37	5,4
Non ne ho utilizzati	16	4,4	19	10,7	9	7,0	2	14,3	46	6,7
<b>Totale</b>	<b>365</b>	<b>100,0</b>	<b>178</b>	<b>100,0</b>	<b>129</b>	<b>100,0</b>	<b>14</b>	<b>100,0</b>	<b>686</b>	<b>100,0</b>

d.9 - Qual è la sua valutazione sulle postazioni informatiche? - in base alla Facoltà

	d.c - Facoltà								Totale	
	Economia		Giurisprudenza		Scienze Politiche		N.r.		N.	%
	N.	%	N.	%	N.	%	N.	%		
Erano presenti e in numero adeguato	69	18,9	51	28,7	28	21,7	2	14,3	150	21,9
Erano presenti ma in numero inadeguato	290	79,5	121	68,0	100	77,5	12	85,7	523	76,2
Non erano presenti	4	1,1	1	,6					5	,7
Non ne ho utilizzate	2	,5	5	2,8	1	,8			8	1,2
<b>Totale</b>	<b>365</b>	<b>100,0</b>	<b>178</b>	<b>100,0</b>	<b>129</b>	<b>100,0</b>	<b>14</b>	<b>100,0</b>	<b>686</b>	<b>100,0</b>

d.10 - Di norma il materiale didattico (indicato o fornito) è risultato adeguato per la preparazione degli esami? - in base alla Facoltà

	d.c - Facoltà								Totale	
	Economia		Giurisprudenza		Scienze Politiche		N.r.		N.	%
	N.	%	N.	%	N.	%	N.	%		
Sempre o quasi sempre	209	57,3	105	59,0	71	55,0	6	42,9	391	57,0
Per più della metà degli esami	137	37,5	58	32,6	54	41,9	8	57,1	257	37,5
Per meno della metà degli esami	17	4,7	13	7,3	4	3,1			34	5,0
Mai o quasi mai	2	,5	2	1,1					4	,6
<b>Totale</b>	<b>365</b>	<b>100,0</b>	<b>178</b>	<b>100,0</b>	<b>129</b>	<b>100,0</b>	<b>14</b>	<b>100,0</b>	<b>686</b>	<b>100,0</b>

d.11 - Complessivamente, ritiene che l'organizzazione degli esami (appelli, orari, informazioni, prenotazioni) sia stata soddisfacente? - in base alla Facoltà

	d.c - Facoltà								Totale	
	Economia		Giurisprudenza		Scienze Politiche		N.r.		N.	%
	N.	%	N.	%	N.	%	N.	%		
Sempre o quasi sempre	133	36,4	66	37,1	36	27,9	5	35,7	240	35,0
Per più della metà degli esami	175	47,9	72	40,4	68	52,7	2	14,3	317	46,2
Per meno della metà degli esami	49	13,4	29	16,3	21	16,3	6	42,9	105	15,3
Mai o quasi mai	8	2,2	11	6,2	4	3,1			23	3,4
N.r.							1	7,1	1	,1
<b>Totale</b>	<b>365</b>	<b>100,0</b>	<b>178</b>	<b>100,0</b>	<b>129</b>	<b>100,0</b>	<b>14</b>	<b>100,0</b>	<b>686</b>	<b>100,0</b>

d.12 - Il carico degli studi degli insegnamenti è stato complessivamente sostenibile? - in base alla Facoltà

	d.c - Facoltà								Totale	
	Economia		Giurisprudenza		Scienze Politiche		N.r.		N.	%
	N.	%	N.	%	N.	%	N.	%		
Decisamente SI'	70	19,2	22	12,4	23	17,8	3	21,4	118	17,2
Più SI' che NO	239	65,5	100	56,2	75	58,1	5	35,7	419	61,1
Più NO che SI'	52	14,2	49	27,5	26	20,2	5	35,7	132	19,2
Decisamente NO	4	1,1	7	3,9	5	3,9	1	7,1	17	2,5
<b>Totale</b>	<b>365</b>	<b>100,0</b>	<b>178</b>	<b>100,0</b>	<b>129</b>	<b>100,0</b>	<b>14</b>	<b>100,0</b>	<b>686</b>	<b>100,0</b>

d.13 - Ritieni che, nel complesso, i risultati degli esami abbiano rispecchiato la sua effettiva preparazione? - in base alla Facoltà

	d.c - Facoltà								Totale	
	Economia		Giurisprudenza		Scienze Politiche		N.r.		N.	%
	N.	%	N.	%	N.	%	N.	%		
Sempre o quasi sempre	112	30,7	64	36,0	58	45,0	5	35,7	239	34,8
Per più della metà degli esami	178	48,8	80	44,9	56	43,4	8	57,1	322	46,9
Per meno della metà degli esami	65	17,8	30	16,9	14	10,9			109	15,9
Mai o quasi mai	10	2,7	4	2,2	1	,8	1	7,1	16	2,3
<b>Totale</b>	<b>365</b>	<b>100,0</b>	<b>178</b>	<b>100,0</b>	<b>129</b>	<b>100,0</b>	<b>14</b>	<b>100,0</b>	<b>686</b>	<b>100,0</b>

d.14 - Ritieni che la supervisione della prova finale (tesi o relazione sul tirocinio, elaborato di fine studi o altro) sia stata adeguata? - in base alla Facoltà

	d.c - Facoltà								Totale	
	Economia		Giurisprudenza		Scienze Politiche		N.r.		N.	%
	N.	%	N.	%	N.	%	N.	%		
Decisamente SI'	136	37,3	84	47,2	57	44,2	8	57,1	285	41,5
Più SI' che NO	138	37,8	68	38,2	41	31,8	4	28,6	251	36,6
Più NO che SI'	50	13,7	14	7,9	18	14,0	2	14,3	84	12,2
Decisamente NO	26	7,1	4	2,2	6	4,7			36	5,2
Non era prevista supervisione	7	1,9	4	2,2	5	3,9			16	2,3
N.r.	8	2,2	4	2,2	2	1,6			14	2,0
<b>Totale</b>	<b>365</b>	<b>100,0</b>	<b>178</b>	<b>100,0</b>	<b>129</b>	<b>100,0</b>	<b>14</b>	<b>100,0</b>	<b>686</b>	<b>100,0</b>

d.15 - Se ha effettuato all'estero una parte del corso di studi (con attività riconosciuta nel curriculum, per esempio esami convalidati, tesi, ecc.) valuta positivamente il supporto fornitole dalla sua università?

	Frequenza	Percentuale
Decisamente SI'	80	11,7
Più SI' che NO	55	8,0
Più NO che SI'	20	2,9
Decisamente NO	12	1,7
Non ho effettuato tale tipo di soggiorno all'estero	519	75,7
<b>Totale</b>	<b>686</b>	<b>100,0</b>

## d.16A - Ha svolto attività di tirocinio o stage riconosciuta dal corso di studi? - in base alla Facoltà

	d.c - Facoltà								Totale	
	Economia		Giurisprudenza		Scienze Politiche		N.r.		N.	%
	N.	%	N.	%	N.	%	N.	%		
Sì, presso l'università	7	1,9	19	10,7	12	9,3	2	14,3	40	5,8
Sì, presso un ente di ricerca	2	,5	3	1,7	5	3,9			10	1,5
Sì, presso un ente o un'azienda pubblica	24	6,6	9	5,1	13	10,1			46	6,7
Sì, presso un'azienda privata	204	55,9	21	11,8	9	7,0	3	21,4	237	34,5
Sì, presso altre organizzazioni	41	11,2	9	5,1	13	10,1	2	14,3	65	9,5
Non ho effettuato tirocinio o stage	78	21,4	100	56,2	71	55,0	6	42,9	255	37,2
N.r.	9	2,5	17	9,6	6	4,7	1	7,1	33	4,8
<b>Totale</b>	<b>365</b>	<b>100,0</b>	<b>178</b>	<b>100,0</b>	<b>129</b>	<b>100,0</b>	<b>14</b>	<b>100,0</b>	<b>686</b>	<b>100,0</b>

## d.16B - Se ha risposto "sì", valuta positivamente il supporto fornito dall'università per effettuare l'attività di tirocinio o stage? - in base alla Facoltà

	d.c - Facoltà								Totale	
	Economia		Giurisprudenza		Scienze Politiche		N.r.		N.	%
	N.	%	N.	%	N.	%	N.	%		
Decisamente SI'	50	18,0	12	19,7	15	28,8	2	28,6	79	19,8
Più SI' che NO	86	30,9	27	44,3	13	25,0	3	42,9	129	32,4
Più NO che SI'	74	26,6	8	13,1	11	21,2	1	14,3	94	23,6
Decisamente NO	57	20,5	10	16,4	11	21,2	1	14,3	79	19,8
N.r.	11	4,0	4	6,6	2	3,8			17	4,3
<b>Totale</b>	<b>278</b>	<b>100,0</b>	<b>61</b>	<b>100,0</b>	<b>52</b>	<b>100,0</b>	<b>7</b>	<b>100,0</b>	<b>398</b>	<b>100,0</b>

## d.17 - (Se ha effettuato un passaggio da un ordinamento ad un altro o da un corso di studi ad un altro) Valuta positivamente i criteri per il riconoscimento dei crediti nel passaggio dal corso precedente a quello attuale?

	Frequenza	Percentuale	Percentuale cumulata
Decisamente SI'	17	2,5	2,5
Più SI' che NO	4	,6	3,1
Più NO che SI'	10	1,5	4,5
Decisamente NO	6	,9	5,4
Non ho effettuato un passaggio di ordinamento	649	94,6	100,0
<b>Totale</b>	<b>686</b>	<b>100,0</b>	

## d.18 - E' complessivamente soddisfatto/a del corso di studi?

	Frequenza	Percentuale	Percentuale cumulata
Decisamente SI'	179	26,1	26,1
Più SI' che NO	405	59,0	85,1
Più NO che SI'	82	12,0	97,1
Decisamente NO	13	1,9	99,0
No, non mi iscriverei più all'Università	1	,1	99,1
N.r.	6	,9	100,0
<b>Totale</b>	<b>686</b>	<b>100,0</b>	

## d.18 - E' complessivamente soddisfatto/a del corso di studi? - in base alla Facoltà

	d.c - Facoltà								Totale	
	Economia		Giurisprudenza		Scienze Politiche		N.r.		N.	%
	N.	%	N.	%	N.	%	N.	%		
Decisamente SI'	102	27,9	45	25,3	30	23,3	2	14,3	179	26,1
Più SI' che NO	212	58,1	102	57,3	83	64,3	8	57,1	405	59,0
Più NO che SI'	39	10,7	26	14,6	13	10,1	4	28,6	82	12,0
Decisamente NO	7	1,9	4	2,2	2	1,6			13	1,9
No, non mi iscriverei più all'Università	1	,3							1	,1
N.r.	4	1,1	1	,6	1	,8			6	,9
<b>Totale</b>	<b>365</b>	<b>100,0</b>	<b>178</b>	<b>100,0</b>	<b>129</b>	<b>100,0</b>	<b>14</b>	<b>100,0</b>	<b>686</b>	<b>100,0</b>

## d.18 - E' complessivamente soddisfatto/a del corso di studi? - in base all'Ordinamento

	d.1 - Si sta per laureare in un corso del:								Totale	
	Vecchio ordinamento		Nuovo ordinamento (laurea triennale)		Nuovo ordinamento (laurea magistrale)		N.r.		N.	%
	N.	%	N.	%	N.	%	N.	%		
Decisamente SI'	24	18,5	93	28,8	59	26,5	3	30,0	179	26,1
Più SI' che NO	78	60,0	190	58,8	130	58,3	7	70,0	405	59,0
Più NO che SI'	23	17,7	34	10,5	25	11,2			82	12,0
Decisamente NO	3	2,3	2	,6	8	3,6			13	1,9
No, non mi iscriverei più all'Università	1	,8							1	,1
N.r.	1	,8	4	1,2	1	,4			6	,9
<b>Totale</b>	<b>130</b>	<b>100,0</b>	<b>323</b>	<b>100,0</b>	<b>223</b>	<b>100,0</b>	<b>10</b>	<b>100,0</b>	<b>686</b>	<b>100,0</b>

**d.19 - Se potesse tornare indietro nel tempo, si iscriverebbe nuovamente all'università?- in base alla Facoltà**

	d.c - Facoltà								Totale	
	Economia		Giurisprudenza		Scienze Politiche		N.r.		N.	%
	N.	%	N.	%	N.	%	N.	%		
Sì, allo stesso corso di questo ateneo	240	65,8	101	56,7	82	63,6	6	42,9	429	62,5
Sì, ad un altro corso di questo ateneo	51	14,0	18	10,1	19	14,7	2	14,3	90	13,1
Sì, allo stesso corso ma in un altro ateneo	36	9,9	34	19,1	6	4,7	2	14,3	78	11,4
Sì, ma ad un altro corso e in un altro ateneo	26	7,1	21	11,8	14	10,9	3	21,4	64	9,3
No, non mi iscriverei più all'università	7	1,9	2	1,1	6	4,7	1	7,1	16	2,3
N.r.	5	1,4	2	1,1	2	1,6			9	1,3
<b>Totale</b>	<b>365</b>	<b>100,0</b>	<b>178</b>	<b>100,0</b>	<b>129</b>	<b>100,0</b>	<b>14</b>	<b>100,0</b>	<b>686</b>	<b>100,0</b>

**d.19 - Se potesse tornare indietro nel tempo, si iscriverebbe nuovamente all'università? - in base all'ordinamento**

	d.1 - Si sta per laureare in un corso del:								Totale	
	Vecchio ordinamento		Nuovo ordinamento (laurea triennale)		Nuovo ordinamento (laurea magistrale)		N.r.		N.	%
	N.	%	N.	%	N.	%	N.	%		
Sì, allo stesso corso di questo ateneo	51	39,2	221	68,4	150	67,3	7	70,0	429	62,5
Sì, ad un altro corso di questo ateneo	17	13,1	44	13,6	28	12,6	1	10,0	90	13,1
Sì, allo stesso corso ma in un altro ateneo	28	21,5	25	7,7	24	10,8	1	10,0	78	11,4
Sì, ma ad un altro corso e in un altro ateneo	32	24,6	20	6,2	12	5,4			64	9,3
No, non mi iscriverei più all'università	1	,8	7	2,2	7	3,1	1	10,0	16	2,3
N.r.	1	,8	6	1,9	2	,9			9	1,3
<b>Totale</b>	<b>130</b>	<b>100,0</b>	<b>323</b>	<b>100,0</b>	<b>223</b>	<b>100,0</b>	<b>10</b>	<b>100,0</b>	<b>686</b>	<b>100,0</b>

## d.20 - Prospettive future (d. a risposta multipla) - in base alla Facoltà

	d.c - Facoltà								Totale	
	Economia		Giurisprudenza		Scienze Politiche		N.r.		N.	%
	N.	%	N.	%	N.	%	N.	%		
Continuare il lavoro che svolgevo anche prima di iscrivermi	13	3,6	3	1,7	2	1,6			18	2,6
Continuare a svolgere il lavoro che ho iniziato durante ques	21	5,8	11	6,2	8	6,2			40	5,8
Accettare un'offerta di lavoro che mi era stata proposta	35	9,6	14	7,9	7	5,4	4	28,6	60	8,7
Mettermi alla ricerca di un'occasione di lavoro	89	24,4	81	45,5	31	24,0	3	21,4	204	29,7
Proseguire gli studi universitari	212	58,1	75	42,1	87	67,4	7	50,0	381	55,5
Altro	8	2,2	13	7,3	1	,8	1	7,1	23	3,4
N.r.	4	1,1			1	,8			5	,7
<b>Totale</b>	<b>365</b>	<b>100,0</b>	<b>178</b>	<b>100,0</b>	<b>129</b>	<b>100,0</b>	<b>14</b>	<b>100,0</b>	<b>686</b>	<b>100,0</b>

## d.20 - Prospettive future (d. a risposta multipla) - in base all'ordinamento

	d.1 - Si sta per laureare in un corso del:								Totale	
	Vecchio ordinamento		Nuovo ordinamento (laurea triennale)		Nuovo ordinamento (laurea magistrale)		N.r.		N.	%
	N.	%	N.	%	N.	%	N.	%		
Continuare il lavoro che svolgevo anche prima di iscrivermi	2	1,5	7	2,2	8	3,6	1	10,0	18	2,6
Continuare a svolgere il lavoro che ho iniziato durante ques	17	13,1	12	3,7	11	4,9			40	5,8
Accettare un'offerta di lavoro che mi era stata proposta	10	7,7	14	4,3	32	14,3	4	40,0	60	8,7
Mettermi alla ricerca di un'occasione di lavoro	70	53,8	26	8,0	105	47,1	3	30,0	204	29,7
Proseguire gli studi universitari	36	27,7	273	84,5	70	31,4	2	20,0	381	55,5
Altro	8	6,2	2	,6	13	5,8			23	3,4
N.r.			4	1,2	1	,4			5	,7
<b>Totale</b>	<b>130</b>	<b>100,0</b>	<b>323</b>	<b>100,0</b>	<b>223</b>	<b>100,0</b>	<b>10</b>	<b>100,0</b>	<b>686</b>	<b>100,0</b>

**d.21 - E' soddisfatto della qualità dei pasti offerti dal servizio di mensa?**

	Frequenza	Percentuale	Percentuale cumulata
Decisamente SI'	42	6,1	6,1
Più SI' che NO	141	20,6	26,7
Più NO che SI'	76	11,1	37,8
Decisamente NO	33	4,8	42,6
Non ho usufruito di tale servizio	394	57,4	100,0
<b>Totale</b>	<b>686</b>	<b>100,0</b>	

**d.22 - E' complessivamente soddisfatto/a dell'organizzazione (manutenzione, pulizia, affollamento, distanza, etc.) della mensa?**

	Frequenza	Percentuale	Percentuale cumulata
Decisamente SI'	56	8,2	8,2
Più SI' che NO	169	24,6	32,8
Più NO che SI'	57	8,3	41,1
Decisamente NO	17	2,5	43,6
Non ho usufruito di tale servizio	387	56,4	100,0
<b>Totale</b>	<b>686</b>	<b>100,0</b>	

**d.23 - (Se ha usufruito del servizio di assistenza nella ricerca dell'alloggio offerto dal DSU) E' soddisfatto della qualità degli alloggi (pulizia, distanza, spazi disponibili, etc.)?**

	Frequenza	Percentuale	Percentuale cumulata
Decisamente SI'	4	,6	,6
Più SI' che NO	21	3,1	3,6
Più NO che SI'	5	,7	4,4
Decisamente NO	4	,6	5,0
Non ho usufruito di tale servizio	652	95,0	100,0
<b>Totale</b>	<b>686</b>	<b>100,0</b>	

**d.24 - (Se ha usufruito di borse di studio offerte dal DSU) I tempi di erogazione della borsa di studio hanno soddisfatto le sue esigenze di spesa?**

	Frequenza	Percentuale	Percentuale cumulata
Decisamente SI'	18	2,6	2,6
Più SI' che NO	30	4,4	7,0
Più NO che SI'	16	2,3	9,3
Decisamente NO	6	,9	10,2
Non ho usufruito di tale servizio	616	89,8	100,0
<b>Totale</b>	<b>686</b>	<b>100,0</b>	

**d.25 - (Se ha usufruito di borse di studio offerte dal DSU) L'importo della borsa di studio si è dimostrato adeguato a coprire i costi sostenuti per il mantenimento agli studi?**

	Frequenza	Percentuale	Percentuale cumulata
Decisamente SI'	16	2,3	2,3
Più SI' che NO	17	2,5	4,8
Più NO che SI'	23	3,4	8,2
Decisamente NO	14	2,0	10,2
Non ho usufruito di tale servizio	616	89,8	100,0
<b>Totale</b>	<b>686</b>	<b>100,0</b>	

**d.26 - E' soddisfatto/a degli altri servizi offerti dal DIRITTO ALLO STUDIO?**

	Frequenza	Percentuale
Sì	208	30,3
NO	24	3,5
Non ho usufruito di tali servizi	454	66,2
<b>Totale</b>	<b>686</b>	<b>100,0</b>

## ALLEGATO 2 - IL QUESTIONARIO



Ufficio Studi, Statistiche e Affari generali

Questionario per i laureandi

Luiss Guido Carli

Gentile Studente,

a conclusione del Suo percorso di studi,  
Le chiediamo gentilmente di compilare il presente  
questionario in ogni sua parte.

Il questionario è anonimo.

La ringraziamo per la Sua preziosa collaborazione.



## D. Lo studio e gli esami

10. *Di norma il materiale didattico* (indicato o fornito) *è risultato adeguato per la preparazione degli esami?*

- (1)  Sempre o quasi sempre  
 (2)  Per più della metà degli esami  
 (3)  Per meno della metà degli esami  
 (4)  Mai o quasi mai

11. *Complessivamente, ritiene che l'organizzazione degli esami* (appelli, orari, informazioni, prenotazioni,...) *sia stata soddisfacente?*

- (1)  Sempre o quasi sempre  
 (2)  Per più della metà degli esami  
 (3)  Per meno della metà degli esami  
 (4)  Mai o quasi mai

12. *Il carico di studio degli insegnamenti è stato complessivamente sostenibile?*

- (1)  Decisamente SI'                      (3)  Più NO che SI'  
 (2)  Più SI' che NO                      (4)  Decisamente NO

13. *Ritiene che, nel complesso, i risultati degli esami abbiano rispecchiato la sua effettiva preparazione?*

- (1)  Sempre o quasi sempre  
 (2)  Per più della metà degli esami  
 (3)  Per meno della metà degli esami  
 (4)  Mai o quasi mai

14. *Ritiene che la supervisione della prova finale* (tesi o relazione sul tirocinio, elaborato di fine studi o altro) *sia stata adeguata?*

- (1)  Decisamente SI'                      (3)  Più NO che SI'  
 (2)  Più SI' che NO                      (4)  Decisamente NO  
 (5)  Non era prevista supervisione

## E. Le attività di supporto

15. *Se ha effettuato all'estero una parte del corso di studi* (con attività riconosciuta nel curriculum, per esempio esami convalidati, tesi, ecc..) *valuta positivamente il supporto fornitole dalla sua università?*

- (1)  Decisamente SI'                      (3)  Più NO che SI'  
 (2)  Più SI' che NO                      (4)  Decisamente NO  
 (5)  Non ho effettuato tale tipo di soggiorno all'estero

16.A *Ha svolto attività di tirocinio o stage riconosciuta dal corso di studi?*

- (1)  SI', presso l'università;  
 (2)  SI', presso un ente di ricerca  
 (3)  SI', presso un ente o un'azienda pubblica  
 (4)  SI', presso un'azienda privata  
 (5)  SI', presso altre organizzazioni  
 (6)  Non ho effettuato tirocinio o stage

16.B *Se ha risposto "si", valuta positivamente il supporto fornitole dall'università per effettuare l'attività di tirocinio o stage?*

- (1)  Decisamente SI'  
 (2)  Più SI' che NO  
 (3)  Più NO che SI'  
 (4)  Decisamente NO

*Risponda alla 17 SOLO SE ha effettuato un passaggio da un ordinamento ad un altro o da un corso di studi ad un altro:*

17. *Valuta positivamente i criteri per il riconoscimento dei crediti nel passaggio dal corso precedente a quello attuale?*

- (1)  Decisamente SI'                      (3)  Più NO che SI'  
 (2)  Più SI' che NO                      (4)  Decisamente NO  
 (5)  Non ho effettuato tale passaggio

## F. La soddisfazione complessiva e le prospettive immediate

18. *E' complessivamente soddisfatto/a del corso di studi?*

- |  |   |
|--|---|
| (1) <input type="checkbox"/> Decisamente SI' | (3) <input type="checkbox"/> Più NO che SI' |
| (2) <input type="checkbox"/> Più SI' che NO  | (4) <input type="checkbox"/> Decisamente NO |

19. *Se potesse tornare indietro nel tempo, si iscriverebbe nuovamente all'università?*

- (1)  SI', allo stesso corso di questo ateneo  
 (2)  SI', ad un altro corso di questo ateneo  
 (3)  SI', allo stesso corso ma in un altro ateneo  
 (4)  SI', ma ad un altro corso e in un altro ateneo  
 (5)  NO, non mi iscriverei più all'università

20. *Nel prossimo futuro intendo:*

- (1)  Continuare il lavoro che svolgevo anche prima di iscrivermi a questo corso di studi (se lavorava)  
 (2)  Continuare a svolgere il lavoro che ho iniziato durante questo corso di studi (se lavorava)  
 (3)  Accettare un'offerta di lavoro che mi è stata proposta  
 (4)  Mettermi alla ricerca di un'occasione di lavoro  
 (5)  Proseguire gli studi universitari (altra laurea, scuola di specializzazione, master, dottorato...)  
 (6)  Altro

## G. I servizi per il diritto allo studio

21. *E' soddisfatto della qualità dei pasti offerti dal servizio di mensa?*

- |  |  |
|--|--|
| (1) <input type="checkbox"/> Decisamente SI' | (3) <input type="checkbox"/> Più NO che SI'                    |
| (2) <input type="checkbox"/> Più SI' che NO  | (4) <input type="checkbox"/> Decisamente NO                    |
|  | (5) <input type="checkbox"/> Non ho usufruito di tale servizio |

22. *E' complessivamente soddisfatto/a dell'organizzazione (manutenzione,pulizia,affollamento,distanza, etc.) della mensa?*

- |  |  |
|--|--|
| (1) <input type="checkbox"/> Decisamente SI' | (3) <input type="checkbox"/> Più NO che SI'                    |
| (2) <input type="checkbox"/> Più SI' che NO  | (4) <input type="checkbox"/> Decisamente NO                    |
|  | (5) <input type="checkbox"/> Non ho usufruito di tale servizio |

**Risponda alle domande successive (23,24 e 25) SOLO SE ha usufruito del servizio di assistenza nella ricerca dell'alloggio e di borse di studio offerte dal DIRITTO ALLO STUDIO**

23. *E' soddisfatto/a della qualità degli alloggi (pulizia, distanza, spazi disponibili, etc.)?*

- |  |  |
|--|--|
| (1) <input type="checkbox"/> Decisamente SI' | (3) <input type="checkbox"/> Più NO che SI'      |
| (2) <input type="checkbox"/> Più SI' che NO  | (4) <input type="checkbox"/> Decisamente NO      |
|  | (5) <input type="checkbox"/> Non ne ho usufruito |

24. *I tempi di erogazione della borsa di studio hanno soddisfatto le sue esigenze di spesa?*

- |  |  |
|--|--|
| (1) <input type="checkbox"/> Decisamente SI' | (3) <input type="checkbox"/> Più NO che SI'      |
| (2) <input type="checkbox"/> Più SI' che NO  | (4) <input type="checkbox"/> Decisamente NO      |
|  | (5) <input type="checkbox"/> Non ne ho usufruito |

25. *L'importo della borsa di studio si è dimostrato adeguato a coprire i costi sostenuti per il mantenimento agli studi?*

- |  |  |
|--|--|
| (1) <input type="checkbox"/> Decisamente SI' | (3) <input type="checkbox"/> Più NO che SI'      |
| (2) <input type="checkbox"/> Più SI' che NO  | (4) <input type="checkbox"/> Decisamente NO      |
|  | (5) <input type="checkbox"/> Non ne ho usufruito |

26. *E' soddisfatto/a degli altri servizi offerti dal DIRITTO ALLO STUDIO?*

- (1)  SI'  
 (2)  NO  
 (3)  Non ho usufruito di tali servizi

**Grazie per la collaborazione**

## **ALLEGATO 3 - NOTA TECNICA**

**Frequenze:**

le frequenze indicano semplicemente il numero, in termini assoluti, dei soggetti che si posizionano sulle varie modalità di risposta.

**N.r.:**

“Non risponde”.

**Mancante di sistema:**

laddove, all'interno delle tabelle, compare la modalità “mancante di sistema”, questo significa che la domanda precedente è una “domanda filtro” o che la stessa domanda è un filtro.

Per esempio: “*Le è mai capitato di rivolgersi alla biblioteca?*”.

È chiaro che, in questi casi, alle domande successive risponderanno soltanto coloro che hanno risposto “sì”, mentre tutti gli altri saranno considerati dall'elaboratore come “mancanti di sistema” e, conseguentemente, la percentuale che si deve considerare valida è, appunto, quella indicata in tabella come “**percentuale valida**” che esclude i “mancanti di sistema” calcolando la percentuale sulle risposte effettive.

Coloro che, alla domanda filtro hanno risposto “no” seguono un percorso differente nella compilazione del questionario.

**Domande a risposte multiple:**

vi sono alcune tabelle che riportano “domanda a risposta multipla”; si tratta di quelle domande per le quali gli intervistati potevano dare più di una risposta. Per questo motivo accade che il totale percentuale non sarà pari al 100%.

**Percentuali cumulate:**

la percentuale cumulata, nell'ultima colonna delle tabelle in cui è presente, indica la somma, appunto cumulata, delle modalità di risposta indicate.