

LUISS



Politiche di Ateneo per la programmazione dell'offerta formativa Anno Accademico 2026-2027

(approvate dal Senato Accademico nella seduta del 21 ottobre 2025)

LUISS



Premessa

Luiss è una comunità universitaria di ricerca, insegnamento e apprendimento, radicata in Italia ma internazionale per attitudine, con la vocazione di innovare e tradurre in azione la conoscenza accademica. È comunità di studio e impresa, che forma **future maker**, dal marcato orientamento imprenditoriale, su modelli didattici innovativi e curricula multidisciplinari, liberi nell'insegnamento come nell'apprendimento, sospinti da perenne curiosità intellettuale e attenti alla sostenibilità sociale.

L'Ateneo organizza, dunque, le migliori condizioni didattiche e scientifiche per valorizzare il processo formativo di studenti e ricercatori, forgiandoli sulle competenze professionali, imprenditoriali e di leadership. Grazie al **network** offerto dal corpo docente e amministrativo dell'Ateneo, dispone di un sistema unico di relazioni con istituzioni e aziende, che supporta i propri studenti nella transizione scuola-lavoro, rendendoli coscienti delle dinamiche peculiari del mercato italiano e internazionale.

Nel futuro, Luiss si immagina come uno dei luoghi di cambiamento e sperimentazione delle discontinuità per costruire un futuro sostenibile, che sarà alimentato da cambiamenti prodotti dall'intersezione di saperi, culture, inclusione e passioni.

Obiettivi della progettazione dell'offerta formativa

Il Piano Strategico Luiss Guido Carli 2025-2028

Luiss aspira a diventare un laboratorio internazionale in cui conoscenza, ricerca scientifica e innovazione si fondono per ridisegnare il futuro delle Scienze Sociali e contribuire al progresso socio-economico del Paese.

Missione della Luiss è ispirare e generare un impatto virtuoso e trasformativo della società, formando una nuova generazione di leader del cambiamento e cittadini del futuro attraverso un percorso educativo d'eccellenza centrato su:

- **eccellenza accademica**, da raggiungere attraverso
 - attrazione e valorizzazione dei talenti, dalla **Faculty** agli studenti
 - personalizzazione ed interdisciplinarietà, integrando competenze avanzate nelle Scienze Sociali e nelle tecnologie emergenti
 - **partnership** accademiche internazionali di primo piano
- **connessione con istituzioni, imprese e professionisti**, da raggiungere attraverso
 - **partnership** con Istituzioni, imprese, professionisti e società, su ricerca scientifica, didattica e **placement**
 - iniziative di sviluppo personale, professionale e civico degli studenti
 - valorizzazione e coinvolgimento di Alumni e professionisti
- **leadership** inclusiva e **diversity**, da raggiungere attraverso
 - internazionalizzazione di studenti e **Faculty**
 - supporto all'accesso all'istruzione superiore e promozione della mobilità sociale attraverso la formazione universitaria
 - capacità di analisi critica ed autonomia di giudizio per guardare al futuro senza condizionamenti
- **laboratorio di trasformazione e sviluppo**, da raggiungere attraverso
 - approccio a didattica e ricerca scientifica che promuova innovazione responsabile e sostenibile
 - capacità di **leadership** per guidare un impatto virtuoso sulla società

Valori della Luiss sono:

- **innovazione**, che prevede
 - approccio interdisciplinare a didattica e ricerca scientifica che integri conoscenza, tecnologia e Scienze Sociali;
 - contaminazione di saperi per alimentare l'impatto di didattica e ricerca scientifica;
 - Innovazione e miglioramento continuo come pilastri nella costruzione del percorso educativo degli studenti e nel progresso di imprese e società
- **collaborazione ed inclusività**, che prevede
 - partnership solida con imprese ed Istituzioni come modello di riferimento per la collaborazione virtuosa tra pubblico e privato;
 - sviluppo di una rete ampia e diversificata, che connetta talenti, Istituzioni, imprese, professionisti, Alumni e principali Istituzioni accademiche globali;
 - apertura internazionale, diversità ed inclusione sociale;
 - attrazione di talenti e supporto all'accesso alla mobilità sociale.
- **responsabilità**, che prevede
 - Luiss come scuola di formazione del Sistema delle Imprese italiane;
 - ricerca scientifica e formazione al servizio di un futuro consapevole e inclusivo;
 - Luiss come motore di trasformazione per una società migliore;
 - i Campus come modello di innovazione green e sostenibile.
- **tradizione**, che prevede
 - Roma come fonte d'ispirazione e laboratorio di creatività che unisce l'ineguagliabile patrimonio storico, culturale ed artistico con le nuove frontiere dell'innovazione e della ricerca scientifica;
 - Luiss come centro d'eccellenza per la formazione della classe dirigente privata e della Pubblica Amministrazione.

Il nuovo Piano Strategico Luiss 2025-2028 si propone di trasformare l'università attraverso **quattro dimensioni fondamentali**, allineando la crescita accademica alle esigenze di un contesto in evoluzione:

- **Eccellenza accademica**: potenziamento di didattica, Faculty e ricerca, e focus su qualità, inclusività ed internazionalizzazione degli studenti
- **Tecnologia e Digitale**: digitalizzazione dell'Ateneo, della student journey, e degli strumenti di didattica e ricerca (con focus su IA)
- **Modello di business**: diversificazione dei ricavi rafforzando le collaborazioni con Corporate, Istituzioni, Fondazioni ed Alumni
- **Restyling Strutture**: ammodernamento ed ampliamento degli spazi didattici, residenziali e sportivi attraverso partnership ed accordi con player di settore per un'esperienza d'Ateneo d'eccellenza

Tale evoluzione si baserà sull'attuazione di iniziative mirate sui **4 pilastri strategici** dell'università:

- **Studenti**: miglioramento della qualità degli studenti e del placement (nazionale ed internazionale) e sviluppo di bacini di talento ad alto potenziale, in linea con le richieste del mercato del lavoro e dei più alti standard internazionali.
- **Offerta formativa**: continuo potenziamento dei programmi di ciclo unico e Undergraduate, revisione dell'architettura e degli approcci formativi della Graduate ed espansione dell'offerta Post-graduate, per rispondere alle esigenze di un contesto globale sempre più complesso.

- **Ricerca:** sviluppo dei Centri di Ricerca come raccordo con imprese ed Istituzioni puntando a ricoprire sempre più un ruolo di laboratorio delle politiche economico-industriali italiane, e focus strategico sulla ricerca competitiva, per attrarre risorse e competenze di livello internazionale e continuare a migliorare la reputazione e risonanza accademica dell'Ateneo.
- **Faculty:** priorità all'ampliamento della Core Faculty ed al riassetto strategico della struttura dipartimentale, per rafforzare l'eccellenza accademica ed attrarre docenti di prestigio globale.

Inoltre, saranno previste azioni trasformative lungo 4 **fattori abilitanti**:

- **Fundraising, Alumni e Corporate:** rinforzo delle iniziative con Corporate, Istituzioni e Fondazioni, potenziando al contempo il coinvolgimento e l'ingaggio delle comunità degli Alumni, anche per aumentare le risorse disponibili e ampliare la rete a supporto dell'attività universitaria.
- **Internazionalizzazione e ranking:** rinforzo delle partnership accademiche di eccellenza, sviluppo degli hub internazionali e reclutamento di studenti e docenti da contesti globali.
- **Infrastrutture, IT e Sport:** digitalizzazione dell'Ateneo e potenziamento degli spazi didattici, residenziali e sportivi per migliorare la qualità della vita accademica e sostenere la crescita degli studenti e della Faculty.
- **Organizzazione, Staff e Processi:** riduzione della complessità di organizzazione, processi ed assetto societario, ed internalizzazione e focalizzazione delle competenze e della governance sulle aree core, come l'IT, per garantire maggiore efficienza e capacità di adattamento alle sfide future.

In particolare, il pilastro strategico relativo all'Offerta Formativa intende:

- innovare l'approccio formativo di Undergraduate e Graduate School, con focus su flessibilità, personalizzazione e discipline STEM
- ampliare il Post-graduate, sfruttando sia i nuovi hub sia il canale Corporate, PA ed Istituzioni

Le iniziative prevedono il rinforzo continuo di Ciclo unico ed Undergraduate School, una nuova architettura ed approccio formativo della Graduate School e l'espansione del Post-graduate School e sono le seguenti:

- miglioramento continuo ed evoluzione verso l'Engaged Learning dell'Undergraduate, rafforzando e sistematizzando la didattica ed i laboratori basati su casi reali con partner esterni e rinforzando il continuous assessment
- innovazione dell'approccio formativo della Graduate, con focus su personalizzazione, flessibilità, STEM ed efficienza dell'insegnamento
- ampliamento dell'offerta degree e non-degree del Post-graduate, sfruttando sia i nuovi hub (e.g., Milano) sia il canale Corporate, Pubblica Amministrazione ed istituzioni

A ciò si legano le iniziative legate all'Internazionalizzazione e ranking, che prevedono:

- aggiornamento della rosa di partnership accademiche, con focus sulla definizione di accordi con università top 30 nei principali ranking
- soprattutto in ambito Graduate e Post-Graduate, lancio di partnership per l'inserimento sul mercato del lavoro internazionale e per progetti EduTech e di digitalizzazione
- definizione di un modello di didattica trans-nazionale e mobilità integrata per Graduate e Post-graduate
- aumento della presenza di studenti internazionali, ampliando gli sforzi di talent scouting sui bacini ad alta potenzialità (e.g., area Mediterranea)

- incremento della competitività e del posizionamento nei principali ranking internazionali, attraverso un approccio integrato con particolare focus sui programmi graduate e Post-graduate

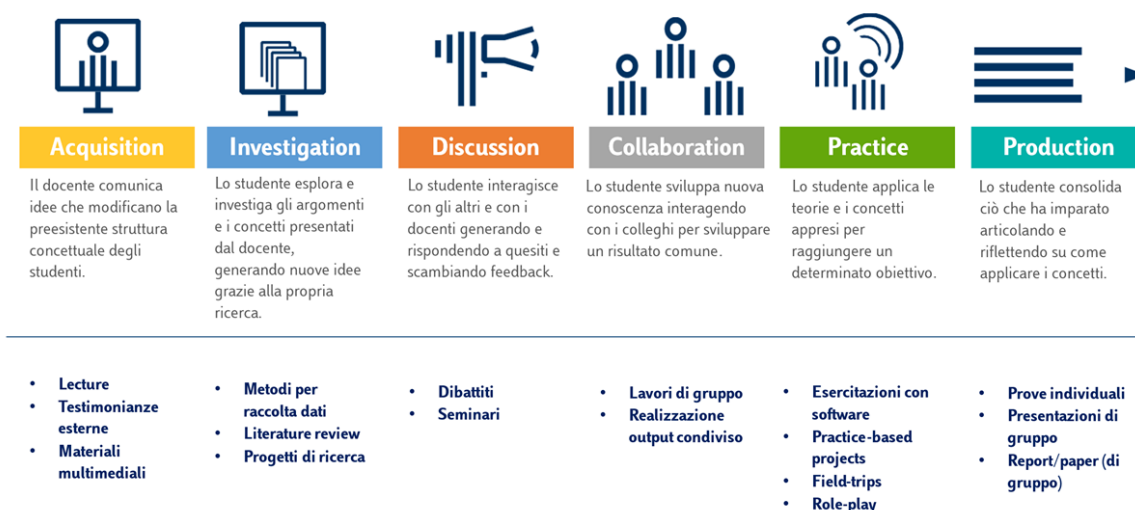
Undergraduate School

Con particolare riferimento all’Offerta formativa della Undergraduate School, corsi di laurea triennale e il corso di Laurea Magistrale a Ciclo Unico saranno caratterizzati da un approccio didattico proiettato verso l’Engaged Learning e promuove l’apprendimento attivo degli studenti, che diventano attori responsabili del loro percorso formativo.

Le modalità di apprendimento prevedono:

Modello educativo

Modalità di apprendimento



LUISS 

5

Le modifiche riguardano:

Numero di appelli d’esame:

A partire dalla coorte 2025/2026 per tutti i Cds Triennali saranno previsti 2 appelli impartiti alla fine del semestre di erogazione e un appello in ogni sessione successiva.

Impossibilità di rifiutare il voto:

A partire dalla coorte 2025/2026, non sarà più possibile rifiutare il voto, ma sarà possibile ritirarsi dalla prova d’esame secondo le seguenti modalità:

- nel caso di prova orale verbalizzante, sarà consentito allo studente di ritirarsi almeno fino al momento antecedente la comunicazione della valutazione finale da parte del docente;
- nel caso di prova scritta (seguita dall’orale verbalizzante), sarà consentito allo studente di ritirarsi per tutta la durata della stessa; nella successiva prova orale verbalizzante vale quanto indicato al punto precedente;

- nel caso di prova scritta verbalizzante sarà consentito allo studente di ritirarsi per tutta la durata della stessa, mentre in caso di consegna del compito, il voto ottenuto non potrà essere in alcun modo rifiutato dallo studente.

Per gli studenti iscritti agli anni successivi al primo varranno le regole previste per l'anno di riferimento, ad esclusione delle materie di cui sono in debito (anche in caso di studenti che si trasferiscono in ingresso o che partecipano a scambi internazionali come ad es: double degree e partnership strutturate). Di conseguenza la nuova regola si baserà, fino ad esaurimento delle coorti precedenti, sull'anno di erogazione dell'attività didattica.

In caso di prova scritta sarà necessario conservare i materiali per 10 anni.

Per gli immatricolati 2025/2026 sarà prevista una prova intermedia obbligatoria, che si svolgerà durante una apposita settimana di sospensione delle lezioni rimanendo confermata la sessione di esami per tutti con inizio 9 dicembre sino al 20 dicembre (12 settimane di lezione).

La frequenza è obbligatoria e la rilevazione delle presenze in aula avviene tramite il sistema BEACON.

A partire dalla coorte 2025/2026, la lode alla tesi di laurea potrà essere assegnata solo con un punteggio di partenza (carriera) di almeno 105/110, ottenuto senza arrotondamento e senza considerare eventuali punti bonus qualora previsti.

La nuova architettura prevede l'allineamento dell'erogazione delle attività nei Corsi di Studio come di seguito:

- Abilità informatiche, per sviluppare le competenze tecnologiche e digitali degli studenti volte all'innovazione e risoluzione di problemi complessi;
- Humanities, per promuovere lo sviluppo del pensiero critico e favorire l'apprendimento interdisciplinare;
- Challenge, per applicare le conoscenze e le competenze acquisite nel percorso di apprendimento nella risoluzione di una challenge reale disegnata dal Direttore di CdS e dai partner esterni.

È inoltre prevista l'attribuzione di Badge e Certificate per valorizzare le attività svolte nel percorso formativo.

Più nel dettaglio, gli studenti iscritti ai Corsi di laurea triennale riceveranno un set di badge e certificate:

	Badge	Anno di emissione
	1. Competenze linguistiche	Anno di erogazione 25/26
	2. Laurea Triennale	Anno di erogazione 25/26
Certificate	3. Abilità informatiche	A partire dalla coorte 26/27
	4. Humanities	A partire dalla coorte 26/27
	5. Challenge	A partire dalla coorte 26/27

Gli studenti iscritti al Corso di laurea magistrale a ciclo unico riceveranno un set di badge e certificate:

	Badge	Anno di emissione
	1. Competenze linguistiche	Anno di erogazione 25/26
	2. Laurea Magistrale a Ciclo Unico	Anno di erogazione 25/26
	3. Cliniche Legali	Anno di erogazione 25/26
	4. Formazione legale	Anno di erogazione 25/26
Certificate	5. Informatica giuridica e diritto dell'innovazione tecnologica	A partire dalla coorte 26/27
	6. Diritto dei dati e della sicurezza Informatica	A partire dalla coorte 26/27

Per potenziare la personalizzazione del percorso di studi e la specializzazione in aree disciplinari di interesse degli studenti sono stati introdotti i Major per i Corsi di Laurea Triennali in Economia e Management, Scienze Politiche e Business Administration.

Infine, verrà introdotto un Honors Program per arricchire il percorso formativo degli studenti che desiderano approfondire le proprie conoscenze accademiche e ampliare le proprie competenze. Il programma prevede per gli studenti più meritevoli delle attività integrative e interdisciplinari favorendo un approccio didattico avanzato e il confronto con diverse prospettive metodologiche.

L'Honors Program è pensato per 90 studenti più meritevoli, selezionati proporzionalmente rispetto alla numerosità di ciascun CdS.

Il processo di selezione si svolgerà nel II anno accademico e terrà conto di:

- Media dei voti (minimo 29/30);
- CFU acquisiti;
- Curriculum Vitae;
- Lettera di motivazione;
- Colloquio orale.

Le attività didattiche saranno integrative ed aggiuntive rispetto al Piano di Studi curriculare dello studente, si svolgeranno nel corso del III anno e, pertanto, non si sovrapporranno con gli impegni didattici degli studenti.

Alla fine del percorso Honors Program gli studenti otterranno di un certificato aggiuntivo al diploma di Laurea, spendibile nel mondo del lavoro e un badge per valorizzare le competenze acquisite.

Graduate School

Con particolare riferimento all'Offerta formativa della Graduate School, si intende innovare l'approccio formativo, con focus su personalizzazione, flessibilità, STEM ed efficienza dell'insegnamento.

I 4 principi ispiratori sono:

- qualità: attrarre studenti ad elevato potenziale e offrire un'esperienza di apprendimento d'eccellenza per contribuire al raggiungimento della mission dell'ateneo;
- distintività: valorizzare i fattori distintivi del nostro ateneo e della Graduate School, per consolidarne il posizionamento sul panorama nazionale e internazionale;
- innovazione: offrire ai nostri studenti esperienze di apprendimento contemporanee e innovative, allineandoci alle best practice del settore;
- personalizzazione: abilitare maggiori opportunità di flessibilità e personalizzazione del percorso per un'esperienza formativa "Student-Centered".

Le azioni intraprese sono state le seguenti:

- progettazione del modello educativo SMART
- definizione di un'Architettura comune e distintiva della GS per aumentare le opportunità di personalizzazione e flessibilità
- progettazione di attività trasversali di "STEM Readiness" nell'ambito delle Academic Boost

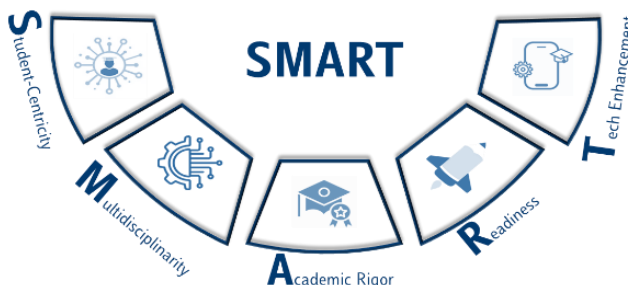
- produzione e disseminazione dell’AI Handbook

Il modello educativo SMART, adottato a partire dall’anno accademico 2025/2026, valorizza lo studente rendendolo parte centrale del suo percorso di apprendimento, caratterizzato da una rigorosa preparazione accademica, dal confronto con docenti, ricercatori e professionisti di livello internazionale da una prospettiva multidisciplinare, dall’ applicazione pratica delle conoscenze e competenze acquisite, e potenziato dall’ utilizzo di tool digitali e tecnologie avanzate.

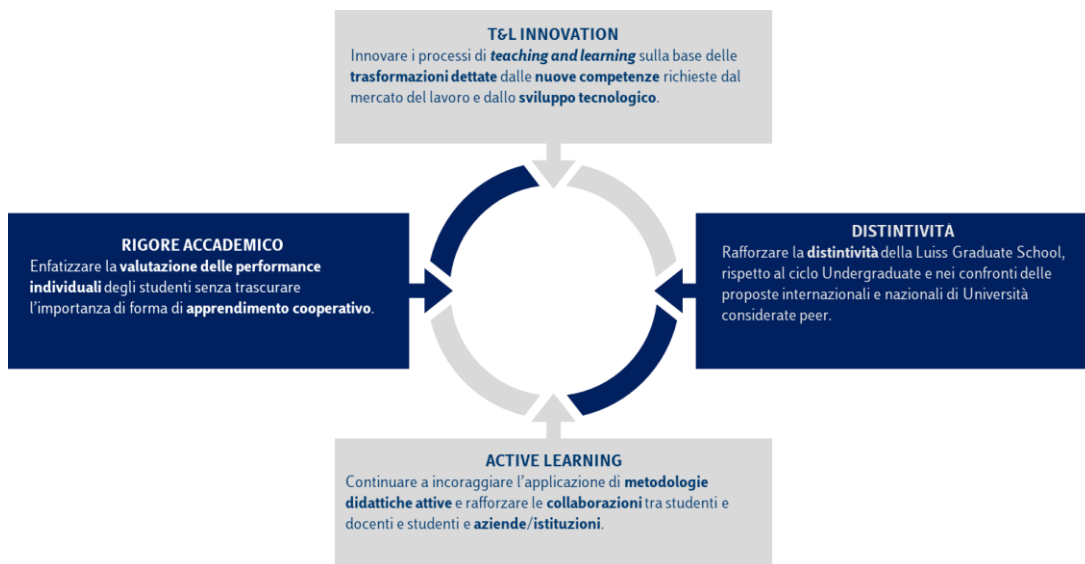
Infatti, in linea con la volontà della Luiss Graduate School, il modello educativo SMART si propone di formare e ispirare la nuova generazione di leader autonomi, responsabili e capaci di interpretare e guidare il cambiamento, favorendo l’acquisizione e lo sviluppo di conoscenze, attinenti a diverse discipline, e competenze sempre più richieste dai futuri employer, e quindi necessarie per trasformare le idee in impatto e affrontare le sfide del mondo del lavoro.

I fattori distintivi del modello educativo SMART sono:

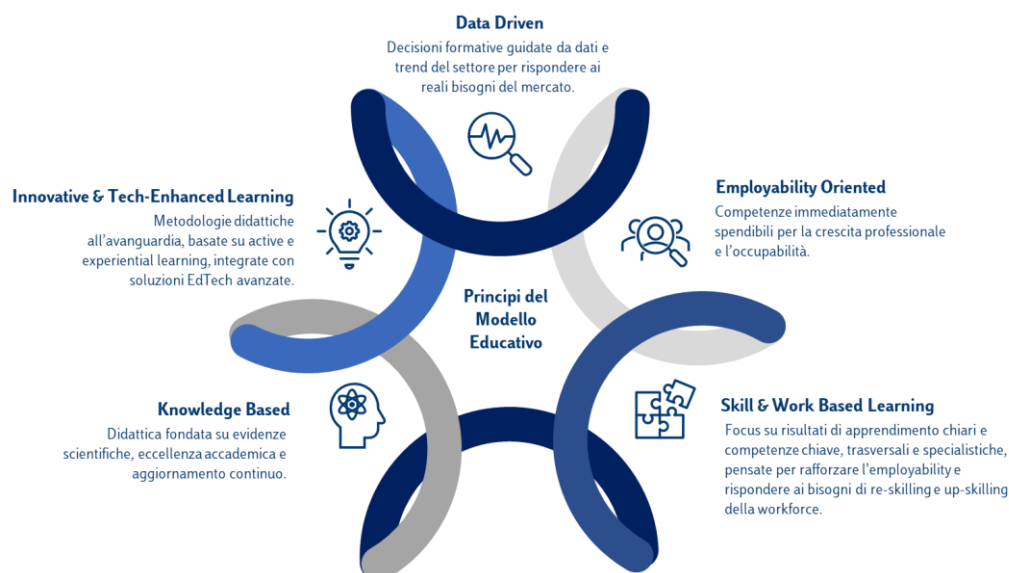
- **Student-Centricity**, il percorso accademico personalizzabile
- **Multidisciplinarity**, le esperienze formative trasversali
- **Academic Rigor**, l’innovazione e la qualità delle metodologie didattiche
- **Readiness**, l’applicazione delle competenze acquisite
- **Tech-Enhancement**, l’ utilizzo di tool e strumenti digitali avanzati



Cosa vuole raggiungere il nuovo modello educativo:



I principi cardine del nuovo modello sono:



Le regole e le policy derivanti dal modello educativo SMART hanno impatto su quattro macroaree della didattica graduate: 1. Frequenza; 2. Modalità di assessment; 3. Grading; 4. Tesi.

1. Frequenza

Vengono considerati frequentanti gli studenti che partecipano attivamente ad almeno il 70% delle lezioni.

La rilevazione delle presenze in aula avviene attraverso il sistema BEACON.

Gli studenti che non raggiungono la soglia minima del 70% di presenze in aula diventano **non compliant**.

Inoltre, fermo restando l'obbligo di frequenza così come previsto dal Regolamento Didattico di Ateneo, possono essere esentati dalla frequenza obbligatoria gli studenti in scambio internazionale, con comprovati problemi di salute, impegnati in lavoro o tirocinio, sportivi.

La richiesta di esenzione dall'obbligo di frequenza va presentata alla segreteria della Graduate School, con opportuna documentazione a supporto, entro la prima settimana del semestre. L'esito della richiesta viene comunicato via e-mail.

Gli studenti esentati vengono segnalati ai rispettivi docenti tramite la piattaforma My Luiss.

2. Modalità di assessment

Durante il semestre, gli studenti frequentanti sono coinvolti e sottoposti a diverse attività e prove valutative: **continuous assessment**, pensate per monitorare l'apprendimento progressivo e l'acquisizione delle competenze. Queste attività possono includere esercitazioni pratiche, progetti di gruppo, presentazioni, prove o assignment individuali o altre forme di verifica, scelte dai docenti sulla base degli obiettivi formativi dei loro insegnamenti. Le valutazioni ottenute in queste attività compongono un terzo (1/3) del voto finale complessivo.

Il **continuous assessment** è obbligatorio per gli studenti frequentanti.

Nelle sessioni d'esame del semestre di erogazione, gli studenti frequentanti completano la loro valutazione con una prova d'esame finale individuale la cui valutazione corrisponde ai due terzi (2/3) del voto finale complessivo. La prova finale è volta a valorizzare le conoscenze e competenze acquisite e può consistere in un esame scritto e/o orale, su scelta del docente.

La combinazione di **continuous assessment** (un terzo) ed esame finale (due terzi) è valida esclusivamente negli appelli calendarizzati al termine del semestre di erogazione dell'insegnamento.

Gli studenti esentati dall'obbligo di frequenza e gli studenti che non raggiungono la soglia minima di presenze previste (**not-compliant**) vengono valutati sulla base di una prova d'esame finale che corrisponde al 100% della valutazione complessiva, e che si basa su un carico didattico adeguato, che possa compensare la mancata acquisizione di conoscenze nell'arco del semestre.

Le modalità di assessment devono essere indicate nel syllabus, differenziando chiaramente le tipologie e il peso delle prove per gli studenti frequentanti (un terzo di **continuous assessment**, due terzi di prova finale) e per gli studenti esentati dall'obbligo di frequenza o **non compliant** (prova finale 100%), in termini di carico di studio e durata delle prove stesse, nonché i criteri di valutazione ed eventuali altre regole operative.

Nella sessione d'esame relativa al semestre di erogazione dell'insegnamento vengono calendarizzati n. 2 appelli.

In ciascuna sessione d'esame successiva al semestre di erogazione dell'insegnamento viene calendarizzato n. 1 appello per ciascun insegnamento. In queste sessioni d'esame (sessioni di **retake**), tutti gli studenti sono valutati esclusivamente attraverso un unico esame di profitto finale (100%).

Nessuna delle valutazioni ottenute, valutazione del **continuous assessment**, valutazione dell'esame finale e voto finale complessivo, può essere rifiutata.

Gli studenti hanno la possibilità di ritirarsi dalle prove di valutazione, in particolare: Nel caso di prova orale verbalizzante, sarà consentito allo studente di ritirarsi fino al momento antecedente la comunicazione della valutazione finale da parte del docente.

Nel caso di prova scritta (seguita dall'orale verbalizzante), sarà consentito allo studente di ritirarsi per tutta la durata della stessa; nella successiva prova orale verbalizzante vale quanto indicato al punto precedente.

Nel caso di prova scritta verbalizzante sarà consentito allo studente di ritirarsi per tutta la durata della stessa, mentre in caso di consegna del compito, il voto ottenuto non potrà essere in alcun modo rifiutato dallo studente. In caso di prova scritta cartacea lo studente che vorrà ritirarsi, dovrà consegnare il compito al docente e assicurarsi che venga presa nota del ritiro sullo stesso.

Per gli studenti iscritti agli anni successivi al I anno varranno le regole previste per l'anno di riferimento ad esclusione delle materie di cui sono in debito (anche in caso di studenti che si trasferiscono in ingresso o che partecipano a scambi internazionali come, ad esempio, double degree e partnership strutturate); di conseguenza la nuova regola si baserà, fino ad esaurimento delle coorti precedenti, sull'anno di erogazione dell'attività didattica.

In caso di prova scritta sarà necessario conservare i materiali per 10 anni.

Il Dean si riserva di valutare, d'intesa con i Direttori dei Corsi di Studio, di suggerire di prediligere la prova scritta seguita da prova orale nei casi in cui si voglia prevenire e scoraggiare i fenomeni del **cheating** e/o del plagio.

3. Grading

Al fine di rappresentare in modo più equilibrato e accurato i diversi livelli di performance degli studenti, viene adottata la seguente griglia di valutazione condivisa, in grado di differenziare con maggiore precisione i risultati:

Voto	Giudizio	Descrittori
< 18	Insufficiente	Conoscenze frammentarie e superficiali dei contenuti, errori nell'applicare i concetti.
18-20	Sufficiente	Conoscenze dei contenuti sufficienti ma generali, incertezze nell'applicazione dei concetti.
21 - 23	Più che sufficiente	Conoscenze dei contenuti appropriate ma non approfondite, capacità di applicare i concetti.
24 - 25	Discreto	Conoscenze dei contenuti appropriate ed ampie, discreta capacità di applicazione delle conoscenze e dei concetti.
26 - 27	Buono	Conoscenze dei contenuti precise e complete, buona capacità di applicare le conoscenze, capacità di analisi e di trarre conclusioni.
28 - 29	Ottimo	Conoscenze dei contenuti ampie, complete ed approfondite, ottima applicazione dei contenuti, ottima capacità di analisi e di sintesi, capacità di trarre conclusioni articolate e sistematiche.
30 - 30 e lode	Eccellente	Conoscenze dei contenuti molto ampie, complete ed approfondite, capacità ben consolidata di applicare i contenuti, eccellente capacità di analisi, di sintesi e di collegamenti interdisciplinari, capacità di apprendere in maniera autonoma.

Contestualmente, il Dean e/o i Direttori dei Corsi di Studio incontreranno i docenti con mediane di voti assegnati pari o superiori a 29/30.

4. Tesi

A partire dalla coorte 2025/2026, la lode alla tesi di laurea potrà essere assegnata solo con un punteggio di partenza (carriera) di almeno 105/110, ottenuto senza arrotondamento e senza considerare eventuali punti bonus qualora previsti.

Contestualmente, una commissione ad hoc revisionerà le linee guida per la stesura della tesi di laurea, al fine di individuare criteri che facilitino i docenti nell'assegnazione dei punteggi di laurea e nella valutazione delle tesi di eccellenza.

Il Consiglio della Graduate School, coerentemente con quanto prescritto dal Piano Strategico di Ateneo, ha approvato la nuova architettura delle lauree magistrali Luiss, quale risultato delle numerose e approfondite consultazioni con gli stakeholder ed espressione dei fattori di distintività che contraddistinguono la Luiss Graduate School.

Nei prossimi anni, la Luiss Graduate School vuole affermarsi quale “ponte” verso il futuro, chiaramente identificabile perché:

- Forma leader che progettano e realizzano le organizzazioni e istituzioni future.
- Offre esperienze formative personalizzabili e multidimensionali.
- Valorizza la collaborazione e le diverse prospettive disciplinari.
- Propone una didattica innovativa e sfidante.
- Coniuga le connessioni locali (Confindustria) con una visione globale.
- Garantisce un apprendimento eccellente.

L'opportuna valorizzazione dei fattori distintivi della Graduate School permetterà all'Ateneo di attrarre studenti meritevoli, perseguire l'innovazione metodologica e tecnologica, e laureare persone pronte a quello che sarà il mercato del lavoro del futuro.

La nuova architettura delle lauree magistrali, dunque, basata sui principi ispiratori della Qualità, Distintività, Innovazione e Personalizzazione, è la condivisione di una stessa struttura per ogni Corso di Studio, una piattaforma con framework comuni che possono essere declinati a seconda delle opportunità che ciascun CdS vorrà abilitare.

Le attività didattiche che caratterizzano i CdS magistrali (corsi **core**, corsi di major, corsi **elective**, tirocinio, lingua straniera, attività co-curriculari, tesi di laurea), dopo una attenta mappatura e classificazione, nella nuova architettura risultano razionalizzate ed organizzate in due macro-blocchi di attività: **Core Activities** e **Bridge Activities**.

Le **Core Activities**, a loro volta, comprendono:

- Insegnamenti **essentials** e insegnamenti di **major**, obbligatori e vincolati a livello di Corso di Studio e di **major**, ove previsto.
- Insegnamenti elettivi, personalizzabili a seconda delle preferenze e degli obiettivi di ciascuno studente.
- **Field experience**, tirocinio obbligatorio per il conseguimento del titolo.
- Tesi finale, obbligatoria per la laurea.

Le **Bridge Activities** comprendono:

- Attività di **Academic Boost**, percorsi che completano il profilo professionale di ciascuno studente, attraverso la combinazione di:
 - **Life Skills**, laboratori di attività cognitive, manageriali, di self-efficacy e teamwork.
 - **STEM Readiness**, attività per competenze digitali.
 - **Career Path**, workshop e seminari per l'inserimento professionale.
- Attività di **Personal & Professional Empowerment**, sessioni di supporto per valorizzare le attitudini e le inclinazioni personali, senza conseguimento di crediti formativi.

Per ciascuna attività di **Academic Boost** frequentata e superata è previsto il rilascio di **badge** digitali. A sua volta, la combinazione di tre specifiche attività di **Academic Boost** e dunque di **badge** dà luogo al rilascio di un **certificate** digitale, corrispondente ad uno specifico profilo in uscita.

Ciascun CdS offrirà agli studenti la possibilità di scegliere 2 **certificate** tra una rosa di alternative.

Le attività **core** sono gestite ed erogate a livello di Corso di Studi, mentre le attività **bridge** sono gestite ed erogate a livello di School.

L'organizzazione delle attività didattiche all'interno di ciascun CdS e major dovrà riflettere specifici profili professionali di uscita, da definire con tutti gli stakeholder rilevanti. A loro volta, i profili di uscita individuati dovranno riflettere specifici obiettivi di employability chiaramente riconoscibili dal mercato del lavoro.

La nuova architettura delle lauree magistrali Luiss offrirà a tutti gli studenti, a partire dall'anno accademico 2026/2027, l'opportunità di un percorso di apprendimento flessibile in più dimensioni:

- Flessibile in termini di curriculum studiorum, grazie alla possibilità di mescolare la libertà di scelta con combinazioni predefinite e profilanti.
- Flessibile in termini di tempo, grazie alla possibilità di anticipo della laurea o dello svolgimento di un doppio tirocinio per l'inserimento anticipato nel mondo del lavoro.

- Flessibile in termini geografici, grazie agli scambi internazionali già attivi nell'ambito del progetto Erasmus e degli International Collaborative Degree Programs, ma anche grazie alle nuove opportunità di studio presso gli hub Luiss di Amsterdam e Dubai.
- Flessibile in termini di titolo di studio, grazie alla possibilità di doppia iscrizione ad un corso di laurea magistrale della Graduate School e ad un master delle Post-graduate School Luiss.

Infine, Luiss promuove una **Ricerca** di elevato livello, rigorosa e rilevante con impatto sulla produzione scientifica e sulla società civile a livello italiano ed internazionale, in grado di raggiungere non soltanto le comunità scientifiche, ma anche quelle professionali e industriali.

L'obiettivo di eccellenza di diventare una università di scienze sociali nelle prime 50 in Europa e nelle prime 20 nel 2030 ha richiesto il rafforzamento del corpo docente in termini di faculty, dottorati di ricerca e programmi post-doc.

Il Dottorato di Ricerca è monitorato dall'ufficio PhD & Education Funding che opera nell'ambito dell'Area Academic Affairs. Strumento per il monitoraggio della qualità del dottorato di ricerca è la Relazione di accreditamento curata dall'ufficio PhD & Education Funding, nella quale confluiscono i requisiti (ex ante) di accreditamento ANVUR e la definizione ex ante della qualità scientifica dei colleghi docenti del ciclo successivo, ai fini dell'indice di finanziamento premiale successivo, oltre che i valori ex post dei criteri MUR di finanziamento premiale; tutti condivisi con i coordinatori. Il Coordinatore del Dottorato è presente nel Comitato di Indirizzo delle lauree triennali.

Ai fini dell'accreditamento del XLI ciclo del Dottorato di Ricerca, l'Ateneo applica le Linee Guida, approvate con D.M. n. 3992 del 2 marzo 2023, che prevedono le medesime disposizioni già applicate per l'accreditamento del ciclo precedente, ai sensi del D.M. n. 301 del 22 marzo 2022.

La procedura annuale di accreditamento dei corsi di Dottorato di Ricerca per il ciclo XLII, a.a. 2026-27, prevede 4 Corsi di Dottorato di Ricerca erogati integralmente in lingua inglese: Economics, Politics, Management e il costituendo Dottorato afferente al Dipartimento di AI, Data and Decision Sciences, la cui denominazione sarà definita in fase di accreditamento, e il Corso di Dottorato di Ricerca in Diritto e Impresa erogato in lingua italiana.

Requisiti della programmazione didattica

Per l'anno accademico 2026-27, la programmazione didattica dell'Ateneo continua ad essere valutata ex ante dal Senato Accademico, affinché risulti improntata al rispetto dei seguenti requisiti, in parte già fissati per i precedenti anni accademici:

- definizione dell'offerta formativa tenendo conto del valore culturale, della rispondenza alla domanda esterna di formazione, dell'attrattività dei corsi di studio, della qualità didattica e dei servizi offerti agli studenti dai corsi stessi;
- sostenibilità nel tempo dell'offerta formativa attraverso la valutazione del possesso dei requisiti per l'intera coorte degli studenti che si iscriveranno a ciascun Corso di Studio;
- ottimizzazione dell'impiego dei docenti, attraverso procedure di massima trasparenza che garantiscano continuità didattica ed equa distribuzione del carico didattico tra i docenti;
- disponibilità di aule, infrastrutture e servizi adeguati al progetto formativo.

Come da Linee Guida per la progettazione in qualità dei corsi di studio di nuova istituzione emanate annualmente da ANVUR, la programmazione didattica e le modifiche ordinamentali dei Corsi di Studio per l'anno accademico 2026/27 è stata sottoposta all'approvazione del Presidio di Qualità nella seduta dell'11 novembre 2025.

Linee guida per la programmazione didattica

In sede di definizione della programmazione didattica di Ateneo per l'anno accademico 2026-27 sono state applicate le seguenti linee guida:

- incremento dell'offerta formativa all'insegna della diversificazione dei corsi di studio, dell'internazionalizzazione e della promozione di forme di didattica innovativa, attraverso l'incremento di investimenti su internazionalizzazione, espansione selettiva e partnership strategiche che portino ad un potenziamento ed all'attivazione di nuovi Double Degree ed all'aumento della didattica erogata in lingua inglese;
- incremento dell'offerta formativa in funzione delle esigenze dei portatori di interesse, coerentemente con la disponibilità di docenza qualificata presso l'Ateneo;
- utilizzo delle nuove tecnologie e modalità di erogazione per specifiche attività (**e-learning**);
- attenzione al tema dell'occupabilità dei laureati, anche attraverso i servizi offerti dal **Career Service** per l'offerta di **stage** e per il **placement**;
- potenziamento della collaborazione con le scuole secondarie di secondo grado al fine di migliorare l'orientamento degli studenti in entrata e di progettare e realizzare percorsi formativi integrati scuola-università.
- analisi dei percorsi formativi, con particolare attenzione agli effetti dell'organizzazione della didattica, delle verifiche delle conoscenze iniziali degli apprendimenti e del recupero delle eventuali carenze sulla regolarità delle carriere degli studenti, al fine di evidenziare e risolvere eventuali criticità nella progressione degli studi (es. servizio di tutorato; precorsi; percorsi di supporto didattico in itinere; verifica in itinere dei risultati per attuare le correzioni prima dell'esame finale, ecc.);
- incremento della promozione dell'offerta formativa attraverso specifici progetti, anche on-line, e rafforzamento delle attività di orientamento presso gli istituti superiori o, comunque, dirette agli studenti delle scuole medie superiori, coinvolgendo anche i docenti delle stesse;
- monitoraggio del fenomeno (comunque molto contenuto) degli abbandoni tra il primo e il secondo anno e della popolazione degli studenti fuori corso, con il rafforzamento di azioni rivolte alla risoluzione delle difficoltà incontrate nel percorso formativo e alla prevenzione delle stesse.

Programmazione dell'offerta formativa 2026-27 Undergraduate e Graduate School

Per l'anno accademico 2026-27, si è proceduto alla revisione dell'Offerta Formativa nel rispetto dei requisiti e delle linee guida definiti nei documenti di **Politiche per la Qualità** e nel **Piano Strategico 2025-2028**.

L'offerta formativa 2026-27, la Undergraduate School conferma i Corsi di Studio attivati nel 2025-26, introducendo una serie di track in alcuni CdS.

L'offerta formativa 2026-27 della Graduate School conferma in parte i Corsi di Studio attivati nel 2025-26, prevedendo:

- la presentazione di un aggiornamento dell'Ordinamento didattico di:
 - Amministrazione, Finanza e Controllo
 - Economia, Istituzioni e Mercati Finanziari (ex Economia e Finanza)
 - Finance (ex Corporate Finance)
 - Global Management and Politics
 - Government and Public Affairs (ex Governo, Amministrazione e Politica)

- Management
- Marketing
- l'attivazione del Corso di Laurea Magistrale Data Science and Management nella classe di laurea LM-DATA e la disattivazione del Corso di Laurea Magistrale in Policies and Governance in Europe.

Per l'a.a. 2026-27, Luiss propone, pertanto, un'offerta didattica caratterizzata da 7 corsi di Laurea, 10 corsi di Laurea Magistrale e 1 corso di Laurea Magistrale a Ciclo Unico, così come di seguito riportato:

Politiche di Ateneo per la programmazione dell'offerta formativa – anno accademico 2026-2027

School	Tipologia Corso	Classe di laurea	Denominazione Corso	Denominazione curricula/profili	Corso/indirizzo in inglese
Undergraduate School	LT	L-18	Economia e Management	Marketing	ENG
				Management	ENG
				Management	ITA
				Digital	ITA
				Amministrazione	ITA
		L-18	Management and Artificial Intelligence	Finanza	ITA
		L-18	Business Administration	n.a.	ENG
		L-18	Business Administration	Marketing	ENG
		L-33	Economics and Business	Organizational Behavior and HR Management	ENG
		L-36	Scienze Politiche	international Business and Strategy	ENG
	LM CU	L-36	Politics, Philosophy and Economics	Economics	ENG
				Finance	ENG
				Management	ENG
				Studi internazionali e globali	ITA
				Governo e politiche pubbliche	ITA
		L-36	Scienze Politiche	Artificial Intelligence	ENG
		L-36	Politics, Philosophy and Economics	Sustainability	ENG
		L-36	Politics, Philosophy and Economics	Fundamental Rights' Protection	ENG
		L-36	Politics, Philosophy and Economics	Global Law, Business & Tech	ENG
		L-14	Global Law	Global Law and International Organizations	ENG
Graduate School	LM CU	LMG/01	Giurisprudenza	Italian Law	ENG
				Diritto civile	ITA
				Diritto amministrativo	ITA
				Diritto ed economia delle imprese	ITA
				Diritto del lavoro e della previdenza sociale	ITA
				Diritto internazionale	ITA
				Diritto penale	ITA
				Diritto societario e tributario	ITA
				European Law	ENG
				Diritto e Innovazione/Law and Innovation	ITA/ENG
	LM	LM-77	Amministrazione, Finanza e Controllo	Bilancio, Controllo e Consulenza Aziendale	ITA
				Accounting, Financial Management and Control	ENG
				Strategic Management & Consulting	ENG
				Strategic Management & Consulting	ITA
				Sustainability & Circular Economy	ENG
		LM-77	Marketing	Technology Strategy	ENG
		LM-77	Marketing	Marketing Analytics and data science	ITA
		LM-77	Marketing	Marketing strategy, management and communication	ENG
		LM-77	Management	International Management	ENG
		LM-77	Management	Entrepreneurship and Innovation	ENG
LM-DATA	Data Science and Management	Luxury, Fashion and Made in Italy	ENG		
LM	LM-77	Finanza	n.a.	ENG	
			Corporate Finance	ENG	
			Financial Markets	ENG	
			n.a.	ENG	
			Banche e intermediari finanziari	ITA	
	LM-56	Economia, Istituzioni e Mercati Finanziari	Economics, Data and Policy	ENG	
	LM-52	International Relations	RoME	ENG	
	LM-52	International Relations	Diplomacy	ENG	
	LM-52	International Relations	Security	ENG	
	LM-62	Government and Public Affairs	Euro-Mediterranean Studies	ENG	
LM-62	Government and Public Affairs	Comunicazione e Public Affairs	ITA		
LM-62	Government and Public Affairs	Governo e Amministrazione	ITA		
LM-62	Government and Public Affairs	Public Policy	ENG		

Programmazione dell'offerta formativa 2026-27 Post lauream

L'offerta formativa post lauream delle School è frutto di un'analisi data-driven – che integra trend di attivazione, performance delle classi ed evidenze qualitative dai focus group – e come la nuova architettura miri a un utilizzo più efficace delle risorse e a un portafoglio più agile; inoltre, in linea con il piano strategico, l'esperienza multicampus è stata potenziata attraverso programmi Structured, Student-Selected Multi-Campus e Cross-programme Activities, favorendo esposizione internazionale, networking e diversità tra gli studenti.

Infine, è stata aumentata la personalizzazione nella modalità di erogazione, con moduli asincroni, sia nei contenuti, grazie a un'offerta ampliata di elettivi, laboratori e percorsi modulari pensati sui bisogni individuali di sviluppo.

Per l'anno accademico 2026-27 sarà ripartita in Master di I e di II livello ed in Corsi di Specializzazione, Di Perfezionamento e di Alta Formazione, come di seguito riportato:

School of Law

Master di II livello (Laurea Magistrale o V.O.)	Edizione	CFU
Art Law	6	60
Business and Company Law European and International Perspectives	15	60
Compliance e prevenzione della corruzione nei settori pubblico e privato	10	60
Diritto ambientale italiano ed europeo	4	60
Diritto civile progredito	3	60
Diritti d'autore e tecnologie delle industrie creative	2	60
Diritto della concorrenza e dell'innovazione	15	60
Diritto di impresa	19	60
Diritto e regolazione del trasporto aereo	2	60
Diritto penale d'impresa	20	60
Fashion Law	8	60
Food Law	11	60
Legal Advisor & Human Resources Management	19	60
Regolazione dell'attività e dei mercati finanziari	17	60
Diritto civile progredito	3	60
Master di I livello (Laurea Triennale)		
International, Comparative and European Union Law	12	60
Corsi di perfezionamento		
Diritto dell'energia e sostenibilità	7	8
Diritto e gestione della proprietà intellettuale (Modulo all'interno del Master in Diritto della Concorrenza e dell'innovazione)	18	15
Drafting legislativo. Tecniche di redazione degli atti amministrativi	11	30
Summer School on International Trade and Food Law	7	8
Terzo Settore. Imprese e Sostenibilità	7	17
Winter Academy on International Dispute Resolution	2	5

Scuola di Giornalismo

Master di I livello (accesso a tutti i laureati)

Master in Giornalismo e Comunicazione multimediale (biennale '25-'27)	4	120
Master in Journalism and Multimedia Communication	3	60

Corsi di perfezionamento

Giornalismo Enogastronomico	6	8
Giornalismo Sportivo	7	8
Giornalismo e Informazione Multimediale	4	10
Giornalismo Computazionale e Intelligenza Artificiale	2	10
Giornalismo di Moda e Lusso	2	8

School of Government

Master di II livello (Laurea Magistrale o V.O.)

	Edizione	CFU
Master in International Public Affairs	17	60
Master in Management e Politiche delle Amministrazioni Pubbliche	16	60
Master in Parlamento e Politiche Pubbliche (MAPPP)	20	60
Master in Master in Diplomazia e Politica Internazionale	2	60
Master in Comunicazione e Marketing Politico ed Istituzionale	7	60
Master in Amministrazione e Governo del territorio	16	60
Master in Politiche, Economia e Società per lo Sviluppo del Mezzogiorno	2	60
Master in Analisi Osint, ricerca digitale e tecnologie AI	2	60

Master di I livello (Laurea Triennale)

Joint Master in Global Economic Governance and Public Affairs	7 (sedi di Roma/Berlino/Nizza)	60
Joint Master in EU Trade & Climate Diplomacy	6 (sedi di Roma/Berlino/Nizza)	60
Joint Master in European Cultural Governance	3 (sedi di Roma/Berlino/Nizza)	60
Master in Mediterranean Cooperation and Security	3	60
Master in European Studies: EU Institutions and Public Policy	19	60
Master in Turismo e Territorio: economia, marketing, eco-sostenibilità	19	60

Corsi di perfezionamento

Corso di Preparazione per la Carriera Diplomatica	9	20
Corso di Preparazione per la Carriera Diplomatica	2 (sede di Milano)	20

School of Law & School of Government

Master di II livello (Laurea Magistrale o V.O.)

	Edizione	CFU
European Union Law and Policies MELP	7	60
Intelligenza Artificiale: tecnologie, regolamentazione, etica e società	3	60

Cybersecurity: politiche pubbliche, normativa e gestione	10	60
--	----	----

Master di I livello (Laurea Triennale)

Master in "Space Law and Geopolitics"	2	60
---------------------------------------	---	----

Luiss Business School

Master di II livello (Laurea Magistrale o V.O.)

	Edizione	CFU
Master in Diritto Tributario, Contabilità e Pianificazione Fiscale	39	75
Executive Master in Lobby, Relazioni Istituzionali e Human Capital	19	60
Executive Master in Financial Management	7	60
Executive Master in Innovation & Sustainability	12	60
Executive Master in Management della Filiera della Salute	10	60

Master di I livello (Laurea Triennale)

Management delle Imprese Creative e Culturali / Management of Creative and Cultural Industries	16	65
Digital Transformation for Corporate and Business Strategy	10	65
Financial Management	16	65
Gestione delle Risorse Umane e dei Progetti	45	65
International Management	11	65
Marketing Management	44	65
Executive Master in Marketing	7	60
Executive Master in Advanced Management	4	60
Master in Business Administration Full-Time	36	75
Master in Business Administration Part-Time MBA Roma	14	75
Master in Business Administration Part-Time MBA Milano	8	75
Master in Business Administration Part-Time MultiHub	2	75
Flex MBA	6	75
Executive MBA	22	75
DBA - Doctorate in Business Administration	3	120
Art & Management		4
Artificial Intellingence & Innovation		4
EcoTourism & Sustainable Development		4
Event Management – la gestione operativa di un evento		4
Luxury and Fashion industry: business models and new trends		4
Management of Made in Italy		4
Marketing e branding nel settore sportivo		4
Social Media Marketing		4
Venture Capital, Private Equity e Fintech		4
Made in Italy in Luxury Industries		4

Politiche di Ateneo per la programmazione dell'offerta formativa – anno accademico 2026-2027

International Week - AI Foundations for Business Strategy		5
International Week - Dubai and Made in Italy: Managing Luxury and Heritage Brands		5
International Week - Exploring Startup Ecosystem: From Ideas to Impact		5
International Week - Innovation strategies in Cultural and Creative Industries		5
International Week - Management of Made in Italy		5
International Week - MarkTech - Marketing in the era of AI and advanced technology		5
International Week - Mastering the Fashion & Luxury Industry in Dubai: Trends and Opportunities		5
International Week - Real Estate Finance		5
International Week - The Italian audiovisual industry		5
International Week - The Management of art and heritage in Italy		5
International Week - Doing Business in the Gulf		5
Intensive Programme in Advanced Management		4
Executive International Week		5
Intensive Programme in Intelligenza Artificiale e Opportunità di Business		4
Intensive Programme in Leadership		4
Intensive Programme in DEIbyDEI, Programma per diventare Esperti DEI		4
Intensive Programme in Market Access		4
MBA International Week		5
Executive Learning Club in “AI Business Insights”		8
Executive Learning Club in “Diverse Leaders, Sustainable Futures”		8
MBA Masterclass Series in Investing in Financial Markets		2
MBA Masterclass Series in Socio-economic and Business Insights on Relevant Geographic Areas		2
Corso Integrativo di Formazione Manageriale per direttori generali di azienda sanitaria ed enti del Servizio Sanitario Nazionale		15
Digital Innovation & Governance (EMIT)		20
Formazione Manageriale per direttori generali di azienda sanitaria ed enti del Servizio Sanitario Nazionale		33
Formazione Manageriale per Dirigenti di Aziende Sanitarie		20
Gestione della Crisi d'Impresa		6
Healthcare Operations Management		8
Patient Advocacy and Engagement		10
Risk Management in Sanità		35
Corsi di Alta Formazione		
Consulente Legale d'Impresa	26	n.a.