

Analisi della transizione
Università – Lavoro
delle laureate e dei laureati
dell'università LUISS – Guido Carli

(a cura di Luiss Data Lab – luglio 2025)

<u>PREMESSA</u>	<u>2</u>
<u>ANALISI PER ATENEO</u>	<u>5</u>
<u>GRADUATE SCHOOL</u>	<u>12</u>
<u>UNDERGRADUATE SCHOOL (GIURISPRUDENZA)</u>	<u>29</u>

PREMESSA

L'analisi della transizione università-lavoro rappresenta un obiettivo primario per chi cura l'Offerta Formativa di livello terziario. Per analizzare gli esiti lavorativi dei laureati in aggiunta alla tradizionale indagine curata da LUISS (indagine campionaria AlmaLaurea per gli atenei consorziati) e da ISTAT (indagine campionaria con cadenza triennale) sono disponibili due fonti di natura amministrativa.

La prima fonte è l'Anagrafe laureati LUISS (che alimenta l'Anagrafe Nazionale degli Studenti ANS del MIUR), dalla quale vengono tratte le informazioni sugli studenti LUISS che hanno conseguito un titolo di studio di livello terziario (LT, LM, LMCU).

La seconda fonte è rappresentata dai dati del Sistema Informativo Statistico delle Comunicazioni Obbligatorie (COOB) curata dal Ministero del Lavoro e delle Politiche Sociali le quali descrivono per ogni lavoratore dipendente i principali eventi che ne caratterizzano la carriera lavorativa.

Le Comunicazioni Obbligatorie sono state introdotte nel nostro ordinamento dall'anno 2008 con una circolare che impone l'obbligo per i datori di lavoro di comunicare gli eventi relativi ad assunzioni, cessazioni, proroghe e trasformazioni di contratti di lavoro dei dipendenti.

L'abbinamento tra le banche dati è realizzato dal Ministero del Lavoro per mezzo del codice fiscale che viene poi sostituito con un identificativo anonimo.

Per ogni singolo rapporto di lavoro si è in grado di conoscere:

- data di inizio, data di fine, durata;
- modalità di lavoro (part time/full time)
- tipo di contratto (tempo determinato/indeterminato, classificazione Ministero del Lavoro);
- livello ISCO (International Standard Classification Occupation) di qualifica ricoperta (classificazione ISTAT CP2021/ISFOL/ILO);
- comune di lavoro;
- settore economico ATECO (classificazione Attività Economiche) dell'impresa che assume.

L'archivio integrato Anagrafe Laureati-COOB consente di elaborare:

- i contratti di lavoro subordinato attivati dai laureati LUISS, con dettaglio per singolo laureato nel tempo, con aggregazione per anno solare e per coorte;
- i contratti di lavoro subordinato attivati dai laureati LUISS per settore economico ATECO dell'impresa stipulante il contratto;
- i contratti di lavoro subordinato attivati dai laureati LUISS per tipo di contratto;
- i contratti di lavoro subordinato attivati dai laureati LUISS per livello ISCO di qualifica ricoperta;
- i contratti di lavoro subordinato attivati dai laureati LUISS per residenza del laureato e residenza dell'impresa attivante il contratto;
- l'inserimento professionale dei laureati LUISS 2023 a 1 anno dal titolo per Corso di Studio, Dipartimento, ateneo.

L'archivio integrato consente di sviluppare analisi quali:

- il *mismatch verticale*, il cioè disallineamento tra qualifica professionale con tassonomia ISCO e titolo di studio con tassonomia ISCED (International Standard Classification of Education), che avviene quando si ricopre nella classificazione delle professioni una qualifica inferiore rispetto a quella ricopribile con il titolo di studio terziario;
- il *mismatch orizzontale*, sia rispetto a quanto progettato in sede di Offerta Formativa - nella scheda SUA-CdS di ciascun Corso di Studio vengono dichiarate le professioni in uscita proprio

- con la tassonomia ISCO utilizzata nelle Comunicazioni Obbligatorie - sia rispetto alla mappatura Eurostat tra *field of education* ISCED e qualifica ISCO;
- il possibile effetto dei tirocini curriculari e non curriculari sul successivo inserimento professionale.

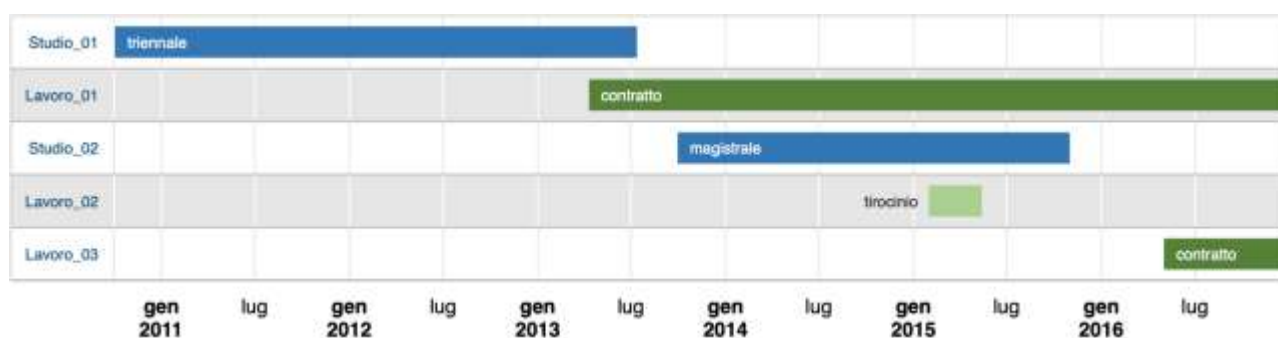
LUISS (Data Lab, Ufficio Studi e Sistemi Informativi) ha implementato l'ampliamento delle informazioni riguardanti l'archivio laureati integrato con i dati delle Comunicazioni Obbligatorie con le seguenti informazioni:

- competenze/conoscenze come deducibili dalla SUA-CdS del Corso di Studio frequentato, in particolare per le competenze quelle digitali e linguistiche;
- le informazioni relative alla Biografia dello Studente;
- le informazioni di contesto deducibili dall'indagine laureati LUISS.

Il modello elaborato consente di arrivare ad un dettaglio tale da ricostruire i percorsi di transizione al lavoro dei singoli laureati. A titolo di esempio, si riportano le principali attività svolte e in via di svolgimento del laureato o laureata con codice anonimo 1708855. Nell'esempio le barre orizzontali rappresentano i singoli eventi riferiti ad uno stesso laureato, in blu sono rappresentati gli eventi di studio, in verde quelli lavorativi e la lunghezza della barra rappresenta la durata dell'evento. Nella modalità interattiva, passando con il mouse sulle barre compare una finestra di dettaglio dell'evento.

Per ogni attività sono riportate le date di inizio e fine e la durata in giorni solari. Ciascuna barra rappresenta una attività lungo l'asse temporale sottostante: la barra triennale che inizia nell'autunno 2011 e termina a luglio 2014 rappresenta l'attività di studio per il conseguimento della laurea triennale. Durante lo svolgimento dell'attività di studio, la barra etichettata "tirocinio" evidenzia lo svolgimento di un tirocinio curriculare che si sovrappone temporalmente al periodo di studio. La barra "magistrale" è l'attività di studio per il conseguimento della laurea magistrale.

vista diacronica laureato 1708855



Interessante osservare che prima della laurea magistrale lo studente/studentessa ha attivato un contratto di lavoro nell'aprile 2016. Le informazioni di dettaglio, i così detti "micro dati", oltre a fornire una vista puntuale possono essere forniti a vari livelli di aggregazione: per Corso di Studio, per Dipartimento e per tutto l'Ateneo.

La possibilità di esaminare i percorsi dei laureati in una modalità diacronica, una sorta di "film" che prende in considerazione i corsi di studio e i percorsi lavorativi offrendo una prospettiva di osservazione completamente diversa rispetto alle "fotografie" che colgono lo status di occupato in un determinato momento come accade per le indagini campionarie. Gli occupati di oggi, possono essere disoccupati domani e poi ancora occupati il giorno dopo. Inoltre, il modello di analisi messo

a punto consente anche di verificare la compresenza di più contratti contemporanei. Emerge dunque l'immagine di un'organizzazione del lavoro in grande evoluzione verso un uso talvolta eccessivo della flessibilità per la presenza di laureati con contratti quasi giornalieri ed altri che presentano fino a sei contratti contemporanei.

Ad integrazione delle informazioni disponibili LUISS intende esplorare la dimensione del lavoro autonomo (partite IVA) che per alcuni Corsi di Studio rappresenta una forma di lavoro "vocata" rispetto al lavoro subordinato.

L'ampliamento previsto rappresenta la base per un'efficace retroazione sull'Offerta Formativa delle informazioni riguardanti la transizione università-lavoro dei laureati LUISS come disponibile dalle Comunicazioni Obbligatorie.

L'integrazione e l'analisi delle fonti presentate richiedono una complessa attività.

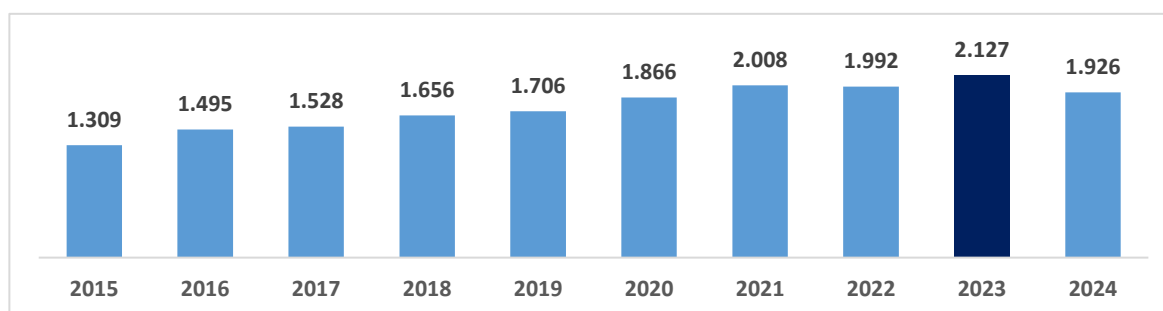
LUISS ha attivato una collaborazione con l'Università degli studi di Roma "La Sapienza" (che ha messo a punto il modello Uni.CO) per lo sviluppo di metodologie di integrazione e di analisi delle fonti amministrative Anagrafe Laureati-Comunicazioni Obbligatorie.

ANALISI PER ATENEO

La presente analisi indaga la transizione dei laureati al lavoro, pertanto si è ritenuto opportuno escludere i soggetti che hanno conseguito il diploma di laurea triennale, dal momento che una quota rilevante di questi laureati prosegue negli studi accademici e non si rivolge al mercato del lavoro.

L’analisi, quindi, ha preso in considerazione 2.127 studenti che dal 1° gennaio 2023 al 31 dicembre 2023 hanno conseguito diplomi di laurea magistrali (LM) o a ciclo unico (LMCU Giurisprudenza) presso l’università Luiss Guido Carli.

grafico 1: laureati/e per anno



Anche dal punto di vista dell’Offerta Formativa sono state operate delle scelte per renderla perfettamente aderente all’ultima dell’Offerta Formativa pubblica su www.universitaly.it; infatti nel periodo osservato l’Offerta Formativa è stata modificata ed adeguata al contesto socio-economico: alcuni corsi di studio hanno completato il proprio ciclo, altri corsi di studio sono iniziati ed altri ancora sono confluiti in quelli più recenti.

Nella tabella 1 si riportano i School e i relativi Corsi di Studio con il numero di laureati.

tabella 1: laureati/e per School e Corso di Studio oggetto d’indagine

School	Corso di studio	Laureati (v.a.)
<i>Graduate</i>		1.668
	Economia e Finanza	179
	International Relations	181
	Relazioni Internazionali	9
	Governo e Politiche	3
	Governo, Amministrazione e Politica	61
	Policies and Governance in Europe	45
	Amministrazione, Finanza e Controllo	111
	Gestione d'Impresa	50
	Management	201
	Marketing	278
	Corporate Finance	162
	Global Management and Politics	79
	Strategic Management	225
	Data Science and Management	41
Law, Digital Innovation and Sustainability	43	
<i>Undergraduate</i>		459
	Giurisprudenza	459
ATENEO		2.127

Altresì, sono stati esclusi dall'indagine quei Laureati di Corsi di Studio che hanno terminato il proprio ciclo o che hanno conseguito il titolo di laurea prima del 2023.

In questa relazione si identifica con il termine “abbinato” il laureato che abbia stipulato un contratto di lavoro subordinato o para subordinato della durata di almeno un giorno in quanto il termine “occupato” ha già una chiara definizione fornita da ISTAT: “gli occupati comprendono le persone di 15 anni e più che nella settimana di riferimento hanno svolto almeno un’ora di lavoro in una qualsiasi attività che preveda un corrispettivo monetario o in natura”. Si considerano ai fini dell’abbinamento solo i contratti stipulati dopo il conseguimento del titolo o stipulati prima del conseguimento del titolo e ancora in corso dopo il conseguimento. In quest’ultimo caso i giorni di lavoro considerati sono solo quelli successivi al conseguimento del titolo.

In totale, dei 2.127 laureati ne risultano abbinati un totale di 1.399, il 65,8%. **È importante ribadire che riferendosi a contratti di lavoro subordinato e para subordinato a questa analisi sfuggono tutte le attività di lavoro autonomo (partita IVA), da libero professionista e di lavoro in Stati esteri. I laureati occupati nelle libere professioni da indagine Luiss, sono oltre il 40% per i laureati nella laurea magistrale a ciclo unico in Giurisprudenza e oltre il 10% per i laureati magistrali degli altri Dipartimenti.** È questo il caso dei laureati del Dipartimento di Giurisprudenza, le cui professioni di norma sono regolate da contratti di consulenza basati su partita IVA, non risultano all’interno dell’Archivio delle Comunicazioni Obbligatorie. Seppur gli abbinamenti di questo Dipartimento risultino inferiori ad altri, i laureati possono essere inseriti in percorsi di formazione e lavoro.

I 1.399 laureati abbinati hanno attivato 2.684 contratti post lauream per un totale di 562.145 giorni di contratto nel periodo dal 1° gennaio 2023 al 31 dicembre 2023.

La sola analisi del numero di contratti attivati dai soggetti abbinati rimarrebbe un indicatore insufficiente alla descrizione delle esperienze di lavoro dei laureati. Di qui, si rende necessaria l’analisi, oltre che dei contratti, anche dei giorni di lavoro che caratterizzano la storia occupazionale di un lavoratore. Tale elemento, infatti, permette di avere una visione più chiara circa il lavoro domandato dal nostro sistema produttivo, in termini di stabilità contrattuale. Se infatti, ad esempio, ad un elevato numero di contratti stipulati si associa un numero decisamente meno consistente di giornate di lavoro, significa che i contratti attivati si caratterizzano per frammentarietà e che dunque, i laureati, entrano ed escono velocemente dal sistema produttivo.

Si riporta la distribuzione degli abbinati per School e Anno e per School e Corso di Studio.

Le percentuali di abbinati sui laureati nell’anno di osservazione sono 76,4% per i laureati magistrali della School Graduate e 27,0% per i laureati magistrali a ciclo unico di Giurisprudenza.

tabella 2: laureati abbinati per School nel 2023

Anno Laurea	School	Laureati	di cui	di cui	abbinati	non abbinati
		v.a.	abbinati	non abbinati	%	%
2023	Graduate	1.668	1.275	393	76,4%	23,6%
	Undergraduate	459	124	335	27,0%	73,0%
	<i>Totali</i>	2.127	1.399	728	65,8%	34,2%

tabella 3: Laureati, abbinati, contratti e giorni di contratto per School e Corso di Studio nel 2023

School	Corso di Studio	Laureati (a = b + c)	di cui abbinati (b)	di cui non abbinati (c)	% abbinati (d = b / a)	n. Contratti (e)	g. di Contratti (f)	n. contratti pro capite (g = e / b)	g. di Contratti pro capite (h = f / b)
Graduate	Economia e Finanza	179	135	44	75,4%	261	59.384	1,9	440
	International Relations	181	86	95	47,5%	294	28.713	3,4	334
	Relazioni Internazionali	9	4	5	44,4%	10	1.496	2,5	374
	Governo e Politiche	3	2	1	66,7%	4	793	2,0	397
	Governo, Amministrazione e Politica	61	47	14	77,0%	88	14.957	1,9	318
	Policies and Governance in Europe	45	21	24	46,7%	36	6.909	1,7	329
	Amministrazione, Finanza e Controllo	111	86	25	77,5%	139	39.278	1,6	457
	Gestione d'Impresa	50	44	6	88,0%	75	23.910	1,7	543
	Management	201	150	51	74,6%	281	64.941	1,9	433
	Marketing	278	235	43	84,5%	478	97.427	2,0	415
	Corporate Finance	162	129	33	79,6%	240	53.013	1,9	411
	Global Management and Politics	79	65	14	82,3%	131	27.295	2,0	420
	Strategic Management	225	205	20	91,1%	338	83.690	1,6	408
	Data Science and Management	41	38	3	92,7%	65	15.830	1,7	417
	Law, Digital Innovation and Sustainability	43	28	15	65,1%	49	12.224	1,8	437
	Totale Graduate	1.668	1.275	393	76,4%	2.489	529.860	2,0	416
	Undergraduate	Giurisprudenza	459	124	335	27,0%	195	32.285	1,6
Totale Undergraduate		459	124	335	27,0%	195	32.285	1,6	260
Totale ATENEO		2.127	1.399	728	65,8%	2.684	562.145	1,9	402

INSERIMENTO PROFESSIONALE A 1 ANNO DALLA LAUREA. ~~Se si prendono in considerazione i laureati abbinati a contratti è lecito analizzare le coorti annuali, cioè raggruppare i laureati di uno stesso anno (ad esempio il 2023). Tale analisi permette di misurare la “tenuta occupazionale” anno dopo anno in condizioni di ceteris paribus, cioè a parità di anno di laurea.~~

tabella 4: Inserimento professionale a 1 anno dalla data di laurea

School	n. Laureati	1° anno (da 1° a 365° g)
Graduate	1.668	75%
Undergraduate	459	21%
ATENEO	2.127	63%

TIPO DI CONTRATTO. Fra i 2.684 contratti la maggior parte (32,5%) è di tirocinio, contro il 14,5% dei contratti a tempo indeterminato e il 14,0% a tempo determinato. In generale, la quasi totalità dei contratti attivati rientra nella categoria di “contratti a termine”. Si osservi, inoltre, come le prime 6 tipologie di contratto sulle 13 totali coprano da sole il 95,9% del numero di contratti e il 97,3% di giorni lavorati. Andando ad esaminare le giornate di contratto, possiamo rilevare che i contratti a tempo indeterminato durano in media più di un anno, contrariamente a quanto si evidenzia per i contratti di tirocinio, i quali in media hanno una durata inferiore ai sei mesi. Sono, dunque, i contratti più stabili a caratterizzarsi per una buona continuità lavorativa in termini di giornate lavorate.

tabella 5: contratti e giorni di contratto per tipologia contrattuale

Tipo di contratto	n. contratti	% su totale	g. contratto	% su totale	g. medi per contratto
Tirocinio	872	32,5%	117.539	20,9%	135
Lavoro a tempo indeterminato	389	14,5%	118.799	21,1%	305
Lavoro a tempo determinato	376	14,0%	88.840	15,8%	236
Apprendistato professionalizzante o contratto di mestiere	571	21,3%	191.837	34,1%	336
Collaborazione coordinata e continuativa	241	9,0%	28.972	5,2%	120
Lavoro autonomo nello spettacolo	125	4,7%	770	0,1%	6
Lavoro a tempo determinato per sostituzione	19	0,7%	4.945	0,9%	260
Lavoro intermittente	56	2,1%	5.880	1,0%	105
Lavoro a progetto / collaborazione coordinata e continuativa	0	0,0%	0	0,0%	n.a.
Altri 4 tipi di contratti	35	1,3%	4.563	0,8%	130
Totale	2.684	100,0%	562.145	100,0%	209

TIPOLOGIA DI PROFESSIONE. L'analisi delle tipologie di professioni svolte dai laureati abbinati Luiss sulla base della Classificazione delle professioni ISTAT CP2021 permette di comprendere più a fondo i fenomeni che oggi caratterizzano le esperienze di lavoro dipendente e parasubordinato dei soggetti che godono di un livello di istruzione elevato. Secondo l'impostazione ISTAT CP2021, viene valutata una coerenza di tipo formale (Cedefop, 2000) che si esplica in termini di livello, dal momento in cui si stabilisce una relazione fra il livello del titolo di studio e il livello di qualifica professionale. Si tratta di una valutazione della "coerenza" verticale (match/mismatch verticale) che, alla 1° cifra, vede coerenti con il titolo di studio "Laurea di secondo livello" i gruppi di professione 1, 2 e 3 rispettivamente "Legislatori, imprenditori e alta dirigenza", "Professioni intellettuali, scientifiche e di elevata specializzazione" e "Professione tecniche".

Si tenga conto che, pur disponendo della classificazione professionale di ciascun contratto di massimo dettaglio (5° cifra della classificazione ISTAT CP2021), si riporta la massima aggregazione (1° cifra) lasciando il massimo dettaglio all'analisi per Dipartimento.

Seguendo la classificazione CP2021 si riporta l'informazione organizzata secondo l'articolazione dei Gruppi Professionali e le relative percentuali di contratti e giorni di contratto, per il totale dei corsi di laurea (Tabella 6). Da quanto possiamo osservare, nei Grandi Gruppi 1, 2 e 3 rientra il 73,8% del totale dei contratti attivati; tale porzione risulta coerente con il titolo di studio conseguito LM (allineamento verticale). Le qualifiche con dettaglio 5 digit – il medesimo livello riportato negli sbocchi professionali della SUA-CdS (quadro A2.b) - sono riportate per Corso di Studio.

tabella 6: contratti e giorni di contratto per qualifiche professionali (1° digit ISTAT – CP2021)

Qualifica professionale	n. contratti	% su totale	g. contratto	% su totale	g. medi per contratto
1- Legislatori, imprenditori e alta dirigenza	4	0,2%	586	0,1%	147
2- Professioni intellettuali, scientifiche e di elevata specializzazione	1.358	68,5%	285.801	70,3%	210
3- Professioni tecniche	620	31,3%	120.153	29,6%	194
Totale parziale	1.982	73,8%	406.540	72,3%	205
4- Professioni esecutive nel lavoro d'ufficio	509	19,0%	120.383	21,4%	237
5- Professioni qualificate nelle attività commerciali e nei servizi	166	6,2%	29.498	5,2%	178
6- Artigiani, operai specializzati e agricoltori	2	0,1%	8	0,0%	4
7- Conducenti di impianti, operai di macchinari fissi e mobili e conducenti di veicoli	3	0,1%	119	0,0%	40
8- Professioni non qualificate	22	0,8%	5.597	1,0%	254
9- Forze armate	0	0,0%	0	0,0%	n.a.
Totale	2.684	100,0%	562.145	100,0%	209

Nota: le percentuali nella riga del Totale parziale sono riferite al Totale complessivo

TIPOLOGIA DI ATTIVITÀ ECONOMICA DELL'IMPRESA (ATECO). Oltre le informazioni contrattuali riferite al laureato, le Comunicazioni Obbligatorie forniscono anche alcune informazioni riferite al datore di lavoro, in primis il settore economico – secondo la classificazione ATECO - in cui operano le imprese/enti che hanno stipulato i 2.684 contratti di lavoro subordinato o para subordinato. Al riguardo si propone la visione del numero di contratti, espressi in valore assoluto e in percentuale, e delle giornate di lavoro, in valore assoluto e percentuale, nelle diverse attività economiche secondo il primo raggruppamento ATECO2007 (21 sezioni contraddistinte da un codice alfabetico).

tabella 7: contratti, giorni di contratto e coerenza per attività economica (1° digit ATECO)

SETTORE ATECO (1° digit)	n. contratti	% su totale	g. contratto	% su totale	g. coerenti	% su totale
M. Attività professionali, scientifiche e tecniche	656	24,4%	163.056	29,0%	146.957	36,1%
J. Servizi di informazione e comunicazione	480	17,9%	82.615	14,7%	71.416	17,6%
K. Attività finanziarie e assicurative	299	11,1%	64.615	11,5%	45.658	11,2%
C. Attività manifatturiere	267	9,9%	58.135	10,3%	37.378	9,2%
G. Commercio all'ingrosso e al dettaglio; riparazione di autoveicoli e motocicli	219	8,2%	48.177	8,6%	28.499	7,0%
N. Noleggio, agenzie di viaggio, servizi di supporto alle imprese	205	7,6%	45.823	8,2%	34.449	8,5%
P. Istruzione	203	7,6%	20.734	3,7%	19.461	4,8%
I. Attività dei servizi di alloggio e di ristorazione	72	2,7%	17.968	3,2%	3.140	0,8%
R. Attività artistiche, sportive, di intrattenimento e divertimento	71	2,6%	9.545	1,7%	1.413	0,3%
H. Trasporto e magazzinaggio	63	2,3%	14.097	2,5%	5.326	1,3%
S. Altre attività di servizi	35	1,3%	8.455	1,5%	3.780	0,9%
D. Fornitura di energia elettrica, gas, vapore e aria condizionata	27	1,0%	7.590	1,4%	2.904	0,7%
O. Amministrazione pubblica e difesa; assicurazione sociale obbligatoria	26	1,0%	5.831	1,0%	3.397	0,8%
F. Costruzioni	19	0,7%	5.580	1,0%	158	0,0%
L. Attività immobiliari	13	0,5%	3.230	0,6%	1.025	0,3%
Q. Sanità e assistenza sociale	10	0,4%	2.774	0,5%	518	0,1%
U. Organizzazioni ed organismi extraterritoriali	9	0,3%	1.223	0,2%	472	0,1%
E. Fornitura di acqua; reti fognarie, attività di gestione dei rifiuti e risanamento	4	0,1%	1.578	0,3%	0	0,0%
A. Agricoltura, silvicoltura e pesca	3	0,1%	499	0,1%	0	0,0%
B. Estrazione di minerali da cave e miniere	2	0,1%	589	0,1%	589	0,1%
n.d.	1	0,0%	31	0,0%	0	0,0%
Totale	2.684	100,0%	562.145	100,0%	406.540	100,0%

Dei 1.668 laureati magistrali della School Graduate il 76,4% rientra nella categoria di abbinati: 1.275 soggetti hanno, cioè, attivato almeno un contratto di lavoro subordinato o parasubordinato, secondo quanto risulta dall'Archivio delle Comunicazioni Obbligatorie. I soggetti abbinati attivano un totale di contratti 2.489 post lauream.

INSERIMENTO PROFESSIONALE AD 1 ANNO DALLA LAUREA. Si presenta la percentuale di laureati che trova lavoro entro 1 anno dalla laurea per corso di studio LM che coincide con quella per Dipartimento.

anno Laurea	n. Laureati	1° anno (da 1° a 365° g)
2023	1.668	75%

Corso di Studio	anno Laurea	n. Laureati	1° anno (da 1° a 365° g)
Economia e Finanza	2023	179	74%
International Relations	2023	181	43%
Relazioni Internazionali	2023	9	33%
Governo e Politiche	2023	3	67%
Governo, Amministrazione e Politica	2023	61	74%
Policies and Governance in Europe	2023	45	47%
Amministrazione, Finanza e Controllo	2023	111	77%
Gestione d'Impresa	2023	50	86%
Management	2023	201	74%
Marketing	2023	278	82%
Corporate Finance	2023	162	78%
Global Management and Politics	2023	79	80%
Strategic Management	2023	225	90%
Data Science and Management	2023	41	93%
Law, Digital Innovation and Sustainability	2023	43	63%

TIPOLOGIA DI CONTRATTO. La maggior parte dei 830 contratti (33,3%) rientra nella tipologia dei contratti di tirocinio, contro il 14,8% a tempo indeterminato e il 22,0% apprendistato. La quasi totalità dei contratti attivati rientra nella categoria di “contratti a termine”. I contratti a tempo indeterminato durano in media poco meno di un anno (304 giorni).

Tipo di contratto	n. contratti	% su totale	g. contratto	% su totale	g. medi per contratto
Tirocinio	830	33,3%	111.130	21,0%	134
Lavoro a tempo indeterminato	369	14,8%	112.211	21,2%	304
Lavoro a tempo determinato	346	13,9%	84.326	15,9%	244
Apprendistato professionalizzante o contratto di mestiere	547	22,0%	184.433	34,8%	337
Collaborazione coordinata e continuativa	188	7,6%	23.326	4,4%	124
Lavoro autonomo nello spettacolo	125	5,0%	770	0,1%	6
Lavoro a tempo determinato per sostituzione	17	0,7%	4.677	0,9%	275
Lavoro intermittente	47	1,9%	5.151	1,0%	110
Lavoro a progetto / collaborazione coordinata e continuativa	0	0,0%	0	0,0%	n.a.
Altri contratti	20	0,8%	3.836	0,7%	192
Totale	2.489	100,0%	529.860	100,0%	213

Corso di Studio	Tipo di contratto	n. contratti	% su totale	g. contratto	% su totale	g. medi per contratto
Economia e Finanza	Tirocinio	89	34,1%	12.496	21,0%	140
	Lavoro a tempo indeterminato	42	16,1%	13.271	22,3%	316
	Lavoro a tempo determinato	39	14,9%	11.317	19,1%	290
	Apprendistato professionalizzante o contratto di mestiere	54	20,7%	16.711	28,1%	309
	Collaborazione coordinata e continuativa	29	11,1%	3.842	6,5%	132
	Lavoro autonomo nello spettacolo	0	0,0%	0	0,0%	n.a.
	Lavoro a tempo determinato per sostituzione	4	1,5%	865	1,5%	216
	Lavoro intermittente	3	1,1%	729	1,2%	243
	Altri contratti	1	0,4%	153	0,3%	153
Totale	261	100,0%	59.384	100,0%	228	
International Relations	Tirocinio	37	12,6%	4.933	17,2%	133
	Lavoro a tempo indeterminato	8	2,7%	2.510	8,7%	314
	Lavoro a tempo determinato	32	10,9%	4.058	14,1%	127
	Apprendistato professionalizzante o contratto di mestiere	27	9,2%	8.004	27,9%	296
	Collaborazione coordinata e continuativa	50	17,0%	5.923	20,6%	118
	Lavoro autonomo nello spettacolo	117	39,8%	251	0,9%	2
	Lavoro a tempo determinato per sostituzione	2	0,7%	786	2,7%	393
Lavoro intermittente	18	6,1%	1.951	6,8%	108	

Corso di Studio	Tipo di contratto	n. contratti	% su totale	g. contratto	% su totale	g. medi per contratto
	Altri contratti	3	1,0%	297	1,0%	99
	Totale	294	100,0%	28.713	100,0%	98
Relazioni Internazionali	Tirocinio	2	20,0%	287	19,2%	144
	Lavoro a tempo indeterminato	0	0,0%	0	0,0%	n.a.
	Lavoro a tempo determinato	2	20,0%	12	0,8%	310
	Apprendistato professionalizzante o contratto di mestiere	3	30,0%	930	62,2%	89
	Collaborazione coordinata e continuativa	3	30,0%	267	17,8%	150
	Lavoro autonomo nello spettacolo	0	0,0%	0	0,0%	n.a.
	Lavoro a tempo determinato per sostituzione	0	0,0%	0	0,0%	n.a.
	Lavoro intermittente	0	0,0%	0	0,0%	n.a.
	Altri contratti	0	0,0%	0	0,0%	n.a.
	Totale	10	100,0%	1.496	100,0%	150
Governo e Politiche	Tirocinio	2	50,0%	233	29,4%	117
	Lavoro a tempo indeterminato	0	0,0%	0	0,0%	n.a.
	Lavoro a tempo determinato	2	50,0%	560	70,6%	280
	Apprendistato professionalizzante o contratto di mestiere	0	0,0%	0	0,0%	n.a.
	Collaborazione coordinata e continuativa	0	0,0%	0	0,0%	n.a.
	Lavoro autonomo nello spettacolo	0	0,0%	0	0,0%	n.a.
	Lavoro a tempo determinato per sostituzione	0	0,0%	0	0,0%	n.a.
	Lavoro intermittente	0	0,0%	0	0,0%	n.a.
	Altri contratti	0	0,0%	0	0,0%	n.a.
	Totale	4	100,0%	793	100,0%	198
Governo, Amministrazione e Politiche	Tirocinio	25	28,4%	3.629	24,3%	145
	Lavoro a tempo indeterminato	18	20,5%	2.862	19,1%	159
	Lavoro a tempo determinato	11	12,5%	2.613	17,5%	238
	Apprendistato professionalizzante o contratto di mestiere	13	14,8%	3.229	21,6%	248
	Collaborazione coordinata e continuativa	11	12,5%	1.547	10,3%	141
	Lavoro autonomo nello spettacolo	4	4,5%	515	3,4%	129
	Lavoro a tempo determinato per sostituzione	1	1,1%	554	3,7%	554
	Lavoro intermittente	5	5,7%	8	0,1%	2
	Altri contratti	0	0,0%	0	0,0%	n.a.
	Totale	88	100,0%	14.957	100,0%	170
Policies and Governance in Europe	Tirocinio	9	25,0%	1.123	16,3%	125
	Lavoro a tempo indeterminato	11	30,6%	1.331	19,3%	121

Corso di Studio	Tipo di contratto	n. contratti	% su totale	g. contratto	% su totale	g. medi per contratto
	Lavoro a tempo determinato	1	2,8%	296	4,3%	296
	Apprendistato professionalizzante o contratto di mestiere	9	25,0%	3.036	43,9%	337
	Collaborazione coordinata e continuativa	6	16,7%	1.123	16,3%	187
	Lavoro autonomo nello spettacolo	0	0,0%	0	0,0%	n.a.
	Lavoro a tempo determinato per sostituzione	0	0,0%	0	0,0%	n.a.
	Lavoro intermittente	0	0,0%	0	0,0%	n.a.
	Altri contratti	0	0,0%	0	0,0%	n.a.
	Totale	36	100,0%	6.909	100,0%	192
Amministrazione, Finanza e Controllo	Tirocinio	35	25,2%	4.726	12,0%	135
	Lavoro a tempo indeterminato	13	9,4%	4.231	10,8%	325
	Lavoro a tempo determinato	33	23,7%	11.198	28,5%	339
	Apprendistato professionalizzante o contratto di mestiere	51	36,7%	17.256	43,9%	338
	Collaborazione coordinata e continuativa	5	3,6%	862	2,2%	172
	Lavoro autonomo nello spettacolo	0	0,0%	0	0,0%	n.a.
	Lavoro a tempo determinato per sostituzione	0	0,0%	0	0,0%	n.a.
	Lavoro intermittente	0	0,0%	0	0,0%	n.a.
	Altri contratti	2	1,4%	1.005	2,6%	503
	Totale	139	100,0%	39.278	100,0%	283
Gestione d'Impresa	Tirocinio	26	34,7%	4.035	16,9%	155
	Lavoro a tempo indeterminato	3	4,0%	736	3,1%	245
	Lavoro a tempo determinato	17	22,7%	7.439	31,1%	438
	Apprendistato professionalizzante o contratto di mestiere	27	36,0%	11.440	47,8%	424
	Collaborazione coordinata e continuativa	1	1,3%	15	0,1%	15
	Lavoro autonomo nello spettacolo	0	0,0%	0	0,0%	n.a.
	Lavoro a tempo determinato per sostituzione	0	0,0%	0	0,0%	n.a.
	Lavoro intermittente	1	1,3%	245	1,0%	245
	Altri contratti	0	0,0%	0	0,0%	n.a.
	Totale	75	100,0%	23.910	100,0%	319
Management	Tirocinio	104	37,0%	12.190	18,8%	117
	Lavoro a tempo indeterminato	42	14,9%	12.377	19,1%	295
	Lavoro a tempo determinato	56	19,9%	17.874	27,5%	319
	Apprendistato professionalizzante o contratto di mestiere	58	20,6%	19.998	30,8%	345
	Collaborazione coordinata e continuativa	11	3,9%	1.265	1,9%	115

Corso di Studio	Tipo di contratto	n. contratti	% su totale	g. contratto	% su totale	g. medi per contratto
	Lavoro autonomo nello spettacolo	0	0,0%	0	0,0%	n.a.
	Lavoro a tempo determinato per sostituzione	5	1,8%	779	1,2%	156
	Lavoro intermittente	3	1,1%	245	0,4%	82
	Altri contratti	2	0,7%	213	0,3%	107
	Totale	281	100,0%	64.941	100,0%	231
Marketing	Tirocinio	214	44,8%	32.793	33,7%	153
	Lavoro a tempo indeterminato	89	18,6%	21.999	22,6%	247
	Lavoro a tempo determinato	61	12,8%	16.227	16,7%	266
	Apprendistato professionalizzante o contratto di mestiere	62	13,0%	20.501	21,0%	331
	Collaborazione coordinata e continuativa	31	6,5%	3.489	3,6%	113
	Lavoro autonomo nello spettacolo	3	0,6%	3	0,0%	1
	Lavoro a tempo determinato per sostituzione	3	0,6%	846	0,9%	282
	Lavoro intermittente	15	3,1%	1.569	1,6%	105
	Altri contratti	0	0,0%	0	0,0%	n.a.
	Totale	478	100,0%	97.427	100,0%	204
Corporate Finance	Tirocinio	92	38,3%	12.067	22,8%	131
	Lavoro a tempo indeterminato	24	10,0%	6.218	11,7%	259
	Lavoro a tempo determinato	31	12,9%	6.874	13,0%	222
	Apprendistato professionalizzante o contratto di mestiere	78	32,5%	25.308	47,7%	324
	Collaborazione coordinata e continuativa	8	3,3%	1.440	2,7%	180
	Lavoro autonomo nello spettacolo	1	0,4%	1	0,0%	1
	Lavoro a tempo determinato per sostituzione	1	0,4%	324	0,6%	324
	Lavoro intermittente	1	0,4%	73	0,1%	73
	Altri contratti	4	1,7%	708	1,3%	177
	Totale	240	100,0%	53.013	100,0%	221
Global Management and Politics	Tirocinio	51	38,9%	6.464	23,7%	127
	Lavoro a tempo indeterminato	19	14,5%	5.061	18,5%	266
	Lavoro a tempo determinato	16	12,2%	5.361	19,6%	335
	Apprendistato professionalizzante o contratto di mestiere	26	19,8%	8.255	30,2%	318
	Collaborazione coordinata e continuativa	17	13,0%	1.504	5,5%	88
	Lavoro autonomo nello spettacolo	0	0,0%	0	0,0%	n.a.
	Lavoro a tempo determinato per sostituzione	0	0,0%	0	0,0%	n.a.
	Lavoro intermittente	0	0,0%	0	0,0%	n.a.

Corso di Studio	Tipo di contratto	n. contratti	% su totale	g. contratto	% su totale	g. medi per contratto
	Altri contratti	2	1,5%	650	2,4%	325
	Totale	131	100,0%	27.295	100,0%	208
Strategic Management	Tirocinio	118	34,9%	13.828	16,5%	117
	Lavoro a tempo indeterminato	42	12,4%	12.118	14,5%	289
	Lavoro a tempo determinato	47	13,9%	14.330	17,1%	305
	Apprendistato professionalizzante o contratto di mestiere	116	34,3%	40.244	48,1%	347
	Collaborazione coordinata e continuativa	7	2,1%	1.506	1,8%	215
	Lavoro autonomo nello spettacolo	0	0,0%	0	0,0%	n.a.
	Lavoro a tempo determinato per sostituzione	1	0,3%	523	0,6%	347
	Lavoro intermittente	1	0,3%	331	0,4%	215
	Altri contratti	6	1,8%	810	1,0%	347
	Totale	338	100,0%	83.690	100,0%	215
Data Science and Management	Tirocinio	14	21,5%	1.061	6,7%	76
	Lavoro a tempo indeterminato	27	41,5%	8.452	53,4%	313
	Lavoro a tempo determinato	5	7,7%	816	5,2%	163
	Apprendistato professionalizzante o contratto di mestiere	13	20,0%	5.267	33,3%	405
	Collaborazione coordinata e continuativa	6	9,2%	234	1,5%	39
	Lavoro autonomo nello spettacolo	0	0,0%	0	0,0%	n.a.
	Lavoro a tempo determinato per sostituzione	0	0,0%	0	0,0%	n.a.
	Lavoro intermittente	0	0,0%	0	0,0%	n.a.
	Altri contratti	0	0,0%	0	0,0%	n.a.
	Totale	65	100,0%	15.830	100,0%	244
Law, Digital Innovation and Sustainability	Tirocinio	12	24,5%	1.265	10,3%	105
	Lavoro a tempo indeterminato	19	38,8%	5.766	47,2%	303
	Lavoro a tempo determinato	5	10,2%	630	5,2%	126
	Apprendistato professionalizzante o contratto di mestiere	10	20,4%	4.254	34,8%	425
	Collaborazione coordinata e continuativa	3	6,1%	309	2,5%	103
	Lavoro autonomo nello spettacolo	0	0,0%	0	0,0%	n.a.
	Lavoro a tempo determinato per sostituzione	0	0,0%	0	0,0%	n.a.
	Lavoro intermittente	0	0,0%	0	0,0%	n.a.
	Altri contratti	0	0,0%	0	0,0%	n.a.
	Totale	49	100,0%	12.224	100,0%	249

TIPOLOGIA DI PROFESSIONE. Si osserva come il 52,2% dei contratti e il 51,9% delle giornate di contratto rientri in tre delle 9 tipologie CP2021, ossia i “Legislatori, imprenditori e alta dirigenza”, le “Professioni intellettuali, scientifiche e di elevata specializzazione” e le “Professioni tecniche”.

Qualifica professionale	n. contratti	% su totale	g. contratto	% su totale	g. medi per contratto
1- Legislatori, imprenditori e alta dirigenza	4	0,2%	586	0,2%	147
2- Professioni intellettuali, scientifiche e di elevata specializzazione	1.295	69,4%	274.513	70,7%	212
3- Professioni tecniche	567	30,4%	113.128	29,1%	200
Totale parziale	1.299	52,2%	275.099	51,9%	212
4- Professioni esecutive nel lavoro d'ufficio	454	18,2%	108.452	20,5%	239
5- Professioni qualificate nelle attività commerciali e nei servizi	143	5,7%	28.102	5,3%	197
6- Artigiani, operai specializzati e agricoltori	2	0,1%	8	0,0%	4
7- Conducenti di impianti, operai di macchinari fissi e mobili e conducenti di veicoli	3	0,1%	119	0,0%	40
8- Professioni non qualificate	21	0,8%	4.952	0,9%	236
9- Forze armate	0	0,0%	0	0,0%	n.a.
Totale	2.489	100,0%	529.860	100,0%	213

Nota: le percentuali nella riga del Totale parziale sono riferite al Totale complessivo

Corso di Studio	Qualifica Professionale	n. contratti	% su totale	g. contratto	% su totale
Economia e Finanza	1- Legislatori, imprenditori e alta dirigenza	0	0,0%	0	0,0%
	2- Professioni intellettuali, scientifiche e di elevata specializzazione	138	67,0%	31.450	65,9%
	3- Professioni tecniche	68	33,0%	16.307	34,1%
	Totale parziale	206	78,9%	47.757	80,4%
	4- Professioni esecutive nel lavoro d'ufficio	45	17,2%	9.485	16,0%
	5- Professioni qualificate nelle attività commerciali e nei servizi	6	2,3%	792	1,3%
	6- Artigiani, operai specializzati e agricoltori	0	0,0%	0	0,0%
	7- Conducenti di impianti, operai di macchinari fissi e mobili e conducenti di veicoli	1	0,4%	3	0,0%
	8- Professioni non qualificate	3	1,1%	1.347	2,3%
	Totale	261	100,0%	59.384	100,0%
International Relations	1- Legislatori, imprenditori e alta dirigenza	0	0,0%	0	0,0%
	2- Professioni intellettuali, scientifiche e di elevata specializzazione	177	76,3%	11.690	59,3%
	3- Professioni tecniche	55	23,7%	8.013	40,7%
	Totale parziale	232	78,9%	19.703	68,6%
	4- Professioni esecutive nel lavoro d'ufficio	291	27,1%	123.211	36,0%
	5- Professioni qualificate nelle attività commerciali e nei servizi	74	6,9%	16.088	4,7%
	6- Artigiani, operai specializzati e agricoltori	0	0,0%	0	0,0%

Corso di Studio	Qualifica Professionale	n. contratti	% su totale	g. contratto	% su totale
	7- Conduttori di impianti, operai di macchinari fissi e mobili e conducenti di veicoli	0	0,0%	0	0,0%
	8- Professioni non qualificate	7	2,4%	660	2,3%
	Totale	294	100,0%	28.713	100,0%
Relazioni Internazionali	1- Legislatori, imprenditori e alta dirigenza	0	0,0%	0	0,0%
	2- Professioni intellettuali, scientifiche e di elevata specializzazione	2	40,0%	331	55,4%
	3- Professioni tecniche	3	60,0%	267	44,6%
	Totale parziale	5	50,0%	598	40,0%
	4- Professioni esecutive nel lavoro d'ufficio	4	40,0%	893	59,7%
	5- Professioni qualificate nelle attività commerciali e nei servizi	1	10,0%	5	0,3%
	6- Artigiani, operai specializzati e agricoltori	0	0,0%	0	0,0%
	7- Conduttori di impianti, operai di macchinari fissi e mobili e conducenti di veicoli	0	0,0%	0	0,0%
	8- Professioni non qualificate	0	0,0%	0	0,0%
	Totale	10	100,0%	1.496	100,0%
Governio e Politiche	1- Legislatori, imprenditori e alta dirigenza	0	0,0%	0	0,0%
	2- Professioni intellettuali, scientifiche e di elevata specializzazione	2	100,0%	233	100,0%
	3- Professioni tecniche	0	0,0%	0	0,0%
	Totale parziale	3	75,0%	563	71,0%
	4- Professioni esecutive nel lavoro d'ufficio	1	25,0%	330	41,6%
	5- Professioni qualificate nelle attività commerciali e nei servizi	1	25,0%	230	29,0%
	6- Artigiani, operai specializzati e agricoltori	0	0,0%	0	0,0%
	7- Conduttori di impianti, operai di macchinari fissi e mobili e conducenti di veicoli	0	0,0%	0	0,0%
	8- Professioni non qualificate	0	0,0%	0	0,0%
	Totale	4	100,0%	793	100,0%
Governio, Amministrazione e Politica	1- Legislatori, imprenditori e alta dirigenza	0	0,0%	0	0,0%
	2- Professioni intellettuali, scientifiche e di elevata specializzazione	34	61,8%	6.645	65,1%
	3- Professioni tecniche	21	38,2%	3.560	34,9%
	Totale parziale	55	62,5%	10.205	68,2%
	4- Professioni esecutive nel lavoro d'ufficio	21	23,9%	4.194	28,0%
	5- Professioni qualificate nelle attività commerciali e nei servizi	10	11,4%	464	3,1%
	6- Artigiani, operai specializzati e agricoltori	1	1,1%	2	0,0%
	7- Conduttori di impianti, operai di macchinari fissi e mobili e conducenti di veicoli	0	0,0%	0	0,0%
	8- Professioni non qualificate	1	1,1%	92	0,6%
	Totale	88	100,0%	14.957	100,0%
	1- Legislatori, imprenditori e alta dirigenza	0	0,0%	0	0,0%

Corso di Studio	Qualifica Professionale	n. contratti	% su totale	g. contratto	% su totale
	2- Professioni intellettuali, scientifiche e di elevata specializzazione	22	75,9%	4.356	76,9%
	3- Professioni tecniche	7	24,1%	1.311	23,1%
	Totale parziale	29	80,6%	5.667	82,0%
	4- Professioni esecutive nel lavoro d'ufficio	6	16,7%	1.183	17,1%
	5- Professioni qualificate nelle attività commerciali e nei servizi	1	2,8%	59	0,9%
	6- Artigiani, operai specializzati e agricoltori	0	0,0%	0	0,0%
	7- Conducenti di impianti, operai di macchinari fissi e mobili e conducenti di veicoli	0	0,0%	0	0,0%
	8- Professioni non qualificate	0	0,0%	0	0,0%
Policies and Governance in Europe	Totale	36	100,0%	6.909	100,0%
Amministrazione, Finanza e Controllo	1- Legislatori, imprenditori e alta dirigenza	0	0,0%	0	0,0%
	2- Professioni intellettuali, scientifiche e di elevata specializzazione	78	77,2%	22.364	76,8%
	3- Professioni tecniche	23	22,8%	6.738	23,2%
	Totale parziale	101	72,7%	29.102	74,1%
	4- Professioni esecutive nel lavoro d'ufficio	34	24,5%	9.315	23,7%
	5- Professioni qualificate nelle attività commerciali e nei servizi	1	0,7%	420	1,1%
	6- Artigiani, operai specializzati e agricoltori	1	0,7%	6	0,0%
	7- Conducenti di impianti, operai di macchinari fissi e mobili e conducenti di veicoli	1	0,7%	100	0,3%
	8- Professioni non qualificate	1	0,7%	335	0,9%
	Totale	139	100,0%	39.278	100,0%
Gestione d'Impresa	1- Legislatori, imprenditori e alta dirigenza	0	0,0%	0	0,0%
	2- Professioni intellettuali, scientifiche e di elevata specializzazione	37	80,4%	11.359	87,7%
	3- Professioni tecniche	9	19,6%	1.587	12,3%
	Totale parziale	46	61,3%	12.946	54,1%
	4- Professioni esecutive nel lavoro d'ufficio	21	28,0%	8.248	34,5%
	5- Professioni qualificate nelle attività commerciali e nei servizi	6	8,0%	2.288	9,6%
	6- Artigiani, operai specializzati e agricoltori	0	0,0%	0	0,0%
	7- Conducenti di impianti, operai di macchinari fissi e mobili e conducenti di veicoli	0	0,0%	0	0,0%
	8- Professioni non qualificate	2	2,7%	428	1,8%
	Totale	75	100,0%	23.910	100,0%
Management	1- Legislatori, imprenditori e alta dirigenza	0	0,0%	0	0,0%
	2- Professioni intellettuali, scientifiche e di elevata specializzazione	151	72,2%	34.551	75,5%
	3- Professioni tecniche	58	27,8%	11.240	24,5%
	Totale parziale	209	74,4%	45.791	70,5%
	4- Professioni esecutive nel lavoro d'ufficio	52	18,5%	13.288	20,5%

Corso di Studio	Qualifica Professionale	n. contratti	% su totale	g. contratto	% su totale
	5- Professioni qualificate nelle attività commerciali e nei servizi	20	7,1%	5.862	9,0%
	6- Artigiani, operai specializzati e agricoltori	0	0,0%	0	0,0%
	7- Conduttori di impianti, operai di macchinari fissi e mobili e conducenti di veicoli	0	0,0%	0	0,0%
	8- Professioni non qualificate	0	0,0%	0	0,0%
	Totale	281	100,0%	64.941	100,0%
Marketing	1- Legislatori, imprenditori e alta dirigenza	2	0,6%	316	0,5%
	2- Professioni intellettuali, scientifiche e di elevata specializzazione	155	47,5%	31.775	50,2%
	3- Professioni tecniche	169	51,8%	31.209	49,3%
	Totale parziale	326	68,2%	63.300	65,0%
	4- Professioni esecutive nel lavoro d'ufficio	109	22,8%	23.984	24,6%
	5- Professioni qualificate nelle attività commerciali e nei servizi	40	8,4%	8.778	9,0%
	6- Artigiani, operai specializzati e agricoltori	0	0,0%	0	0,0%
	7- Conduttori di impianti, operai di macchinari fissi e mobili e conducenti di veicoli	0	0,0%	0	0,0%
	8- Professioni non qualificate	3	0,6%	1.365	1,4%
	Totale	478	100,0%	97.427	100,0%
Corporate Finance	1- Legislatori, imprenditori e alta dirigenza	1	0,5%	124	0,3%
	2- Professioni intellettuali, scientifiche e di elevata specializzazione	141	71,6%	32.838	74,7%
	3- Professioni tecniche	55	27,9%	11.007	25,0%
	Totale parziale	197	82,1%	43.969	82,9%
	4- Professioni esecutive nel lavoro d'ufficio	28	11,7%	6.174	11,6%
	5- Professioni qualificate nelle attività commerciali e nei servizi	12	5,0%	2.417	4,6%
	6- Artigiani, operai specializzati e agricoltori	0	0,0%	0	0,0%
	7- Conduttori di impianti, operai di macchinari fissi e mobili e conducenti di veicoli	0	0,0%	0	0,0%
	8- Professioni non qualificate	3	1,3%	453	0,9%
	Totale	240	100,0%	53.013	100,0%
Global Management and Politics	1- Legislatori, imprenditori e alta dirigenza	0	0,0%	0	0,0%
	2- Professioni intellettuali, scientifiche e di elevata specializzazione	64	66,7%	13.708	71,7%
	3- Professioni tecniche	32	33,3%	5.405	28,3%
	Totale parziale	96	73,3%	19.113	70,0%
	4- Professioni esecutive nel lavoro d'ufficio	31	23,7%	7.345	26,9%
	5- Professioni qualificate nelle attività commerciali e nei servizi	3	2,3%	565	2,1%
	6- Artigiani, operai specializzati e agricoltori	0	0,0%	0	0,0%
	7- Conduttori di impianti, operai di macchinari fissi e mobili e conducenti di veicoli	0	0,0%	0	0,0%
	8- Professioni non qualificate	1	0,8%	272	1,0%

Corso di Studio	Qualifica Professionale	n. contratti	% su totale	g. contratto	% su totale
	Totale	131	100,0%	27.295	100,0%
Strategic Management	1- Legislatori, imprenditori e alta dirigenza	1	0,4%	146	0,2%
	2- Professioni intellettuali, scientifiche e di elevata specializzazione	209	81,3%	52.053	81,8%
	3- Professioni tecniche	47	18,3%	11.410	17,9%
	Totale parziale	257	76,0%	63.609	76,0%
	4- Professioni esecutive nel lavoro d'ufficio	65	19,2%	16.500	19,7%
	5- Professioni qualificate nelle attività commerciali e nei servizi	16	4,7%	3.581	4,3%
	6- Artigiani, operai specializzati e agricoltori	0	0,0%	0	0,0%
	7- Conducenti di impianti, operai di macchinari fissi e mobili e conducenti di veicoli	0	0,0%	0	0,0%
	8- Professioni non qualificate	0	0,0%	0	0,0%
	Totale	338	100,0%	83.690	100,0%
Data Science and Management	1- Legislatori, imprenditori e alta dirigenza	0	0,0%	0	0,0%
	2- Professioni intellettuali, scientifiche e di elevata specializzazione	46	75,4%	11.096	73,6%
	3- Professioni tecniche	15	24,6%	3.984	26,4%
	Totale parziale	61	93,8%	15.080	95,3%
	4- Professioni esecutive nel lavoro d'ufficio	2	3,1%	496	3,1%
	5- Professioni qualificate nelle attività commerciali e nei servizi	1	1,5%	238	1,5%
	6- Artigiani, operai specializzati e agricoltori	0	0,0%	0	0,0%
	7- Conducenti di impianti, operai di macchinari fissi e mobili e conducenti di veicoli	1	1,5%	16	0,1%
	8- Professioni non qualificate	0	0,0%	0	0,0%
	Totale	65	100,0%	15.830	100,0%
Law, Digital Innovation and Sustainability	1- Legislatori, imprenditori e alta dirigenza	0	0,0%	0	0,0%
	2- Professioni intellettuali, scientifiche e di elevata specializzazione	39	88,6%	10.064	90,2%
	3- Professioni tecniche	5	11,4%	1.090	9,8%
	Totale parziale	44	89,8%	11.154	91,2%
	4- Professioni esecutive nel lavoro d'ufficio	4	8,2%	956	7,8%
	5- Professioni qualificate nelle attività commerciali e nei servizi	1	2,0%	114	0,9%
	6- Artigiani, operai specializzati e agricoltori	0	0,0%	0	0,0%
	7- Conducenti di impianti, operai di macchinari fissi e mobili e conducenti di veicoli	0	0,0%	0	0,0%
	8- Professioni non qualificate	0	0,0%	0	0,0%
	Totale	49	100,0%	12.224	100,0%

Nota: le percentuali nella riga del Totale parziale sono riferite al Totale complessivo

TIPOLOGIA DI ATTIVITÀ ECONOMICA DELL'IMPRESA (ATECO). Si osserva come la maggior parte dei contratti, delle giornate di contratto e delle giornate di contratto coerenti sia relativa alle "Attività professionali, scientifiche e tecniche" e ai "Servizi di informazione e comunicazione".

SETTORE ATECO (1° digit)	n. contratti	% su totale	g. contratto	% su totale	g. coerenti	% su totale
M. Attività professionali, scientifiche e tecniche	624	25,1%	156.759	29,6%	143.016	36,8%
J. Servizi di informazione e comunicazione	461	18,5%	79.060	14,9%	69.031	17,8%
K. Attività finanziarie e assicurative	282	11,3%	61.098	11,5%	43.387	11,2%
C. Attività manifatturiere	261	10,5%	56.950	10,7%	36.372	9,4%
G. Commercio all'ingrosso e al dettaglio; riparazione di autoveicoli e motocicli	217	8,7%	47.008	8,9%	28.499	7,3%
N. Noleggio, agenzie di viaggio, servizi di supporto alle imprese	192	7,7%	44.662	8,4%	34.120	8,8%
P. Istruzione	149	6,0%	15.632	3,0%	14.987	3,9%
I. Attività dei servizi di alloggio e di ristorazione	67	2,7%	17.172	3,2%	2.690	0,7%
H. Trasporto e magazzinaggio	60	2,4%	13.532	2,6%	5.326	1,4%
R. Attività artistiche, sportive, di intrattenimento e divertimento	59	2,4%	8.749	1,7%	963	0,2%
S. Altre attività di servizi	25	1,0%	5.885	1,1%	2.720	0,7%
D. Fornitura di energia elettrica, gas, vapore e aria condizionata	23	0,9%	6.924	1,3%	2.315	0,6%
O. Amministrazione pubblica e difesa; assicurazione sociale obbligatoria	17	0,7%	4.235	0,8%	2.222	0,6%
F. Costruzioni	17	0,7%	4.319	0,8%	158	0,0%
L. Attività immobiliari	11	0,4%	2.753	0,5%	1.025	0,3%
U. Organizzazioni ed organismi extraterritoriali	9	0,4%	1.223	0,2%	472	0,1%
Q. Sanità e assistenza sociale	6	0,2%	1.825	0,3%	335	0,1%
E. Fornitura di acqua; reti fognarie, attività di gestione dei rifiuti e risanamento	3	0,1%	955	0,2%	0	0,0%
A. Agricoltura, silvicoltura e pesca	3	0,1%	499	0,1%	0	0,0%
B. Estrazione di minerali da cave e miniere	2	0,1%	589	0,1%	589	0,2%
n.d.	1	0,0%	31	0,0%	0	0,0%
Totale	2.489	100,0%	529.860	100,0%	388.227	100,0%

Corso di studio	SETTORE ATECO (1° digit)	n. contratti	% su totale	g. contratto	% su totale	g. coerenti	% su totale
Economia e Finanza	K. Attività finanziarie e assicurative	84	32,2%	18.947	31,9%	15.842	33,2%
	M. Attività professionali, scientifiche e tecniche	64	24,5%	16.802	28,3%	14.939	31,3%
	P. Istruzione	31	11,9%	3.846	6,5%	3.734	7,8%
	J. Servizi di informazione e comunicazione	26	10,0%	6.960	11,7%	6.960	14,6%
	N. Noleggio, agenzie di viaggio, servizi di supporto alle imprese	18	6,9%	4.875	8,2%	3.593	7,5%
	C. Attività manifatturiere	16	6,1%	2.321	3,9%	789	1,7%
	H. Trasporto e magazzinaggio	5	1,9%	971	1,6%	768	1,6%
	L. Attività immobiliari	3	1,1%	498	0,8%	464	1,0%
	D. Fornitura di energia elettrica, gas, vapore e aria condizionata	3	1,1%	1.050	1,8%	668	1,4%
	F. Costruzioni	3	1,1%	756	1,3%	0	0,0%
	O. Amministrazione pubblica e difesa; assicurazione sociale obbligatoria	2	0,8%	394	0,7%	0	0,0%
	R. Attività artistiche, sportive, di intrattenimento e divertimento	2	0,8%	457	0,8%	0	0,0%
	I. Attività dei servizi di alloggio e di ristorazione	2	0,8%	681	1,1%	0	0,0%
	S. Altre attività di servizi	1	0,4%	618	1,0%	0	0,0%
	G. Commercio all'ingrosso e al dettaglio; riparazione di autoveicoli e motocicli	1	0,4%	208	0,4%	0	0,0%
	K. Attività finanziarie e assicurative	84	32,2%	18.947	31,9%	15.842	33,2%
	M. Attività professionali, scientifiche e tecniche	64	24,5%	16.802	28,3%	14.939	31,3%
	P. Istruzione	31	11,9%	3.846	6,5%	3.734	7,8%
	J. Servizi di informazione e comunicazione	26	10,0%	6.960	11,7%	6.960	14,6%
	N. Noleggio, agenzie di viaggio, servizi di supporto alle imprese	18	6,9%	4.875	8,2%	3.593	7,5%
C. Attività manifatturiere	16	6,1%	2.321	3,9%	789	1,7%	
H. Trasporto e magazzinaggio	5	1,9%	971	1,6%	768	1,6%	
Totale		261	100,0%	59.384	100,0%	47.757	100,0%
International Relations	J. Servizi di informazione e comunicazione	131	44,6%	4.598	16,0%	4.161	21,1%
	M. Attività professionali, scientifiche e tecniche	43	14,6%	7.017	24,4%	6.112	31,0%
	P. Istruzione	40	13,6%	4.358	15,2%	4.102	20,8%
	I. Attività dei servizi di alloggio e di ristorazione	15	5,1%	1.993	6,9%	0	0,0%
	S. Altre attività di servizi	15	5,1%	3.170	11,0%	2.430	12,3%
	R. Attività artistiche, sportive, di intrattenimento e divertimento	13	4,4%	1.838	6,4%	239	1,2%
	N. Noleggio, agenzie di viaggio, servizi di supporto alle imprese	10	3,4%	1.092	3,8%	704	3,6%
	G. Commercio all'ingrosso e al dettaglio; riparazione di autoveicoli e motocicli	7	2,4%	699	2,4%	452	2,3%
	U. Organizzazioni ed organismi extraterritoriali	5	1,7%	598	2,1%	411	2,1%
	H. Trasporto e magazzinaggio	4	1,4%	1.250	4,4%	29	0,1%
	K. Attività finanziarie e assicurative	4	1,4%	577	2,0%	369	1,9%
	D. Fornitura di energia elettrica, gas, vapore e aria condizionata	3	1,0%	898	3,1%	233	1,2%
	O. Amministrazione pubblica e difesa; assicurazione sociale obbligatoria	2	0,7%	461	1,6%	461	2,3%
	F. Costruzioni	1	0,3%	50	0,2%	0	0,0%
	L. Attività immobiliari	1	0,3%	114	0,4%	0	0,0%
	Totale		294	100,0%	28.713	100,0%	19.703
Relazioni Internazionali	P. Istruzione	3	30,0%	267	17,8%	2.358	14,1%
	M. Attività professionali, scientifiche e tecniche	2	20,0%	331	22,1%	6.913	41,4%
	C. Attività manifatturiere	1	10,0%	295	19,7%	938	5,6%
	G. Commercio all'ingrosso e al dettaglio; riparazione di autoveicoli e motocicli	1	10,0%	5	0,3%	81	0,5%
	S. Altre attività di servizi	1	10,0%	484	32,4%	0	0,0%
	J. Servizi di informazione e comunicazione	1	10,0%	7	0,5%	1.848	11,1%
	K. Attività finanziarie e assicurative	1	10,0%	107	7,2%	1.422	8,5%
Totale		10	100,0%	1.496	100,0%	16.703	100,0%
Governio e Politiche	G. Commercio all'ingrosso e al dettaglio; riparazione di autoveicoli e motocicli	2	50,0%	281	35,4%	81	0,5%
	J. Servizi di informazione e comunicazione	1	25,0%	182	23,0%	1.848	11,1%
	F. Costruzioni	1	25,0%	330	41,6%	0	0,0%

Corso di studio	SETTORE ATECO (1° digit)	n. contratti	% su totale	g. contratto	% su totale	g. coerenti	% su totale
	Totale	4	100,0%	793	100,0%	16.703	100,0%
Governo, Amministrazione e Politica	M. Attività professionali, scientifiche e tecniche	22	25,0%	4.727	31,6%	6.913	41,4%
	N. Noleggio, agenzie di viaggio, servizi di supporto alle imprese	13	14,8%	2.703	18,1%	2.338	14,0%
	J. Servizi di informazione e comunicazione	12	13,6%	1.644	11,0%	1.848	11,1%
	P. Istruzione	10	11,4%	1.540	10,3%	2.358	14,1%
	K. Attività finanziarie e assicurative	6	6,8%	1.424	9,5%	1.422	8,5%
	I. Attività dei servizi di alloggio e di ristorazione	5	5,7%	49	0,3%	0	0,0%
	C. Attività manifatturiere	5	5,7%	1.164	7,8%	938	5,6%
	O. Amministrazione pubblica e difesa; assicurazione sociale obbligatoria	4	4,5%	711	4,8%	686	4,1%
	R. Attività artistiche, sportive, di intrattenimento e divertimento	4	4,5%	145	1,0%	0	0,0%
	G. Commercio all'ingrosso e al dettaglio; riparazione di autoveicoli e motocicli	4	4,5%	396	2,6%	81	0,5%
	S. Altre attività di servizi	1	1,1%	335	2,2%	0	0,0%
	D. Fornitura di energia elettrica, gas, vapore e aria condizionata	1	1,1%	5	0,0%	5	0,0%
	H. Trasporto e magazzinaggio	1	1,1%	114	0,8%	114	0,7%
		Totale	88	100,0%	14.957	100,0%	16.703
Policies and Governance in Europe	M. Attività professionali, scientifiche e tecniche	11	30,6%	2.890	41,8%	6.913	41,4%
	J. Servizi di informazione e comunicazione	8	22,2%	388	5,6%	1.848	11,1%
	P. Istruzione	4	11,1%	551	8,0%	2.358	14,1%
	N. Noleggio, agenzie di viaggio, servizi di supporto alle imprese	4	11,1%	1.164	16,8%	2.338	14,0%
	K. Attività finanziarie e assicurative	2	5,6%	408	5,9%	1.422	8,5%
	U. Organizzazioni ed organismi extraterritoriali	2	5,6%	454	6,6%	0	0,0%
	S. Altre attività di servizi	2	5,6%	314	4,5%	0	0,0%
	I. Attività dei servizi di alloggio e di ristorazione	1	2,8%	59	0,9%	0	0,0%
	C. Attività manifatturiere	1	2,8%	245	3,5%	938	5,6%
	O. Amministrazione pubblica e difesa; assicurazione sociale obbligatoria	1	2,8%	436	6,3%	686	4,1%
	Totale	36	100,0%	6.909	100,0%	16.703	100,0%
Amministrazione, finanza e controllo	M. Attività professionali, scientifiche e tecniche	56	40,3%	16.938	43,1%	16.507	56,7%
	K. Attività finanziarie e assicurative	20	14,4%	5.716	14,6%	4.489	15,4%
	N. Noleggio, agenzie di viaggio, servizi di supporto alle imprese	14	10,1%	3.754	9,6%	3.208	11,0%
	C. Attività manifatturiere	13	9,4%	3.581	9,1%	2.344	8,1%
	G. Commercio all'ingrosso e al dettaglio; riparazione di autoveicoli e motocicli	9	6,5%	3.704	9,4%	1.053	3,6%
	J. Servizi di informazione e comunicazione	7	5,0%	897	2,3%	81	0,3%
	H. Trasporto e magazzinaggio	6	4,3%	904	2,3%	301	1,0%
	P. Istruzione	4	2,9%	512	1,3%	512	1,8%
	L. Attività immobiliari	3	2,2%	862	2,2%	0	0,0%
	F. Costruzioni	3	2,2%	606	1,5%	0	0,0%
	D. Fornitura di energia elettrica, gas, vapore e aria condizionata	2	1,4%	778	2,0%	0	0,0%
	E. Fornitura di acqua; reti fognarie, attività di gestione dei rifiuti e risanamento	1	0,7%	419	1,1%	0	0,0%
	O. Amministrazione pubblica e difesa; assicurazione sociale obbligatoria	1	0,7%	607	1,5%	607	2,1%
		Totale	139	100,0%	39.278	100,0%	29.102
Gestione d'Impresa	M. Attività professionali, scientifiche e tecniche	20	26,7%	6.760	28,3%	5.967	46,1%
	G. Commercio all'ingrosso e al dettaglio; riparazione di autoveicoli e motocicli	13	17,3%	3.937	16,5%	993	7,7%
	N. Noleggio, agenzie di viaggio, servizi di supporto alle imprese	12	16,0%	3.067	12,8%	1.879	14,5%
	C. Attività manifatturiere	9	12,0%	2.604	10,9%	1.729	13,4%
	J. Servizi di informazione e comunicazione	6	8,0%	2.081	8,7%	2.081	16,1%
	K. Attività finanziarie e assicurative	5	6,7%	1.564	6,5%	114	0,9%
	I. Attività dei servizi di alloggio e di ristorazione	4	5,3%	1.757	7,3%	0	0,0%
	H. Trasporto e magazzinaggio	3	4,0%	994	4,2%	183	1,4%
	D. Fornitura di energia elettrica, gas, vapore e aria condizionata	1	1,3%	641	2,7%	0	0,0%
Q. Sanità e assistenza sociale	1	1,3%	153	0,6%	0	0,0%	

Corso di studio	SETTORE ATECO (1° digit)	n. contratti	% su totale	g. contratto	% su totale	g. coerenti	% su totale	
	Totale	75	100,0%	23.910	100,0%	12.946	100,0%	
Management	M. Attività professionali, scientifiche e tecniche	73	26,0%	16.942	26,1%	14.694	32,1%	
	J. Servizi di informazione e comunicazione	50	17,8%	11.792	18,2%	10.055	22,0%	
	C. Attività manifatturiere	43	15,3%	8.300	12,8%	6.197	13,5%	
	G. Commercio all'ingrosso e al dettaglio; riparazione di autoveicoli e motocicli	35	12,5%	7.843	12,1%	7.091	15,5%	
	N. Noleggio, agenzie di viaggio, servizi di supporto alle imprese	23	8,2%	5.852	9,0%	3.522	7,7%	
	I. Attività dei servizi di alloggio e di ristorazione	17	6,0%	6.162	9,5%	218	0,5%	
	K. Attività finanziarie e assicurative	15	5,3%	3.084	4,7%	2.354	5,1%	
	P. Istruzione	7	2,5%	308	0,5%	211	0,5%	
	R. Attività artistiche, sportive, di intrattenimento e divertimento	6	2,1%	1.036	1,6%	0	0,0%	
	H. Trasporto e magazzinaggio	6	2,1%	1.770	2,7%	597	1,3%	
	D. Fornitura di energia elettrica, gas, vapore e aria condizionata	1	0,4%	114	0,2%	114	0,2%	
	S. Altre attività di servizi	1	0,4%	436	0,7%	0	0,0%	
	L. Attività immobiliari	1	0,4%	268	0,4%	0	0,0%	
	B. Estrazione di minerali da cave e miniere	1	0,4%	345	0,5%	345	0,8%	
	O. Amministrazione pubblica e difesa; assicurazione sociale obbligatoria	1	0,4%	393	0,6%	393	0,9%	
	E. Fornitura di acqua; reti fognarie, attività di gestione dei rifiuti e risanamento	1	0,4%	296	0,5%	0	0,0%	
		Totale	281	100,0%	64.941	100,0%	45.791	100,0%
Marketing	C. Attività manifatturiere	119	24,9%	25.987	26,7%	16.641	26,3%	
	G. Commercio all'ingrosso e al dettaglio; riparazione di autoveicoli e motocicli	94	19,7%	20.086	20,6%	13.781	21,8%	
	J. Servizi di informazione e comunicazione	74	15,5%	16.314	16,7%	12.479	19,7%	
	M. Attività professionali, scientifiche e tecniche	62	13,0%	14.241	14,6%	9.992	15,8%	
	K. Attività finanziarie e assicurative	39	8,2%	7.023	7,2%	3.683	5,8%	
	P. Istruzione	24	5,0%	1.631	1,7%	1.613	2,5%	
	N. Noleggio, agenzie di viaggio, servizi di supporto alle imprese	18	3,8%	3.011	3,1%	2.249	3,6%	
	R. Attività artistiche, sportive, di intrattenimento e divertimento	15	3,1%	2.018	2,1%	67	0,1%	
	H. Trasporto e magazzinaggio	14	2,9%	2.604	2,7%	1.059	1,7%	
	I. Attività dei servizi di alloggio e di ristorazione	11	2,3%	2.369	2,4%	1.489	2,4%	
	O. Amministrazione pubblica e difesa; assicurazione sociale obbligatoria	2	0,4%	323	0,3%	17	0,0%	
	D. Fornitura di energia elettrica, gas, vapore e aria condizionata	2	0,4%	1.149	1,2%	0	0,0%	
	E. Fornitura di acqua; reti fognarie, attività di gestione dei rifiuti e risanamento	1	0,2%	240	0,2%	0	0,0%	
	S. Altre attività di servizi	1	0,2%	169	0,2%	169	0,3%	
	U. Organizzazioni ed organismi extraterritoriali	1	0,2%	61	0,1%	61	0,1%	
	F. Costruzioni	1	0,2%	201	0,2%	0	0,0%	
		Totale	478	100,0%	97.427	100,0%	63.300	100,0%
	Corporate Finance	M. Attività professionali, scientifiche e tecniche	80	33,3%	20.027	37,8%	19.379	44,1%
		K. Attività finanziarie e assicurative	62	25,8%	12.439	23,5%	9.635	21,9%
N. Noleggio, agenzie di viaggio, servizi di supporto alle imprese		35	14,6%	8.049	15,2%	7.587	17,3%	
J. Servizi di informazione e comunicazione		20	8,3%	3.993	7,5%	3.819	8,7%	
G. Commercio all'ingrosso e al dettaglio; riparazione di autoveicoli e motocicli		9	3,8%	1.500	2,8%	720	1,6%	
R. Attività artistiche, sportive, di intrattenimento e divertimento		8	3,3%	1.837	3,5%	407	0,9%	
C. Attività manifatturiere		7	2,9%	1.390	2,6%	284	0,6%	
I. Attività dei servizi di alloggio e di ristorazione		5	2,1%	948	1,8%	526	1,2%	
P. Istruzione		4	1,7%	773	1,5%	611	1,4%	
H. Trasporto e magazzinaggio		3	1,3%	548	1,0%	173	0,4%	
D. Fornitura di energia elettrica, gas, vapore e aria condizionata		2	0,8%	639	1,2%	413	0,9%	
A. Agricoltura, silvicoltura e pesca		2	0,8%	227	0,4%	0	0,0%	
n.d.		1	0,4%	31	0,1%	0	0,0%	
O. Amministrazione pubblica e difesa; assicurazione sociale obbligatoria	1	0,4%	197	0,4%	0	0,0%		

Corso di studio	SETTORE ATECO (1° digit)	n. contratti	% su totale	g. contratto	% su totale	g. coerenti	% su totale
	L. Attività immobiliari	1	0,4%	415	0,8%	415	0,9%
	Totale	240	100,0%	53.013	100,0%	43.969	100,0%
Global Management and Politics	M. Attività professionali, scientifiche e tecniche	35	26,7%	7.370	27,0%	6.370	33,3%
	J. Servizi di informazione e comunicazione	22	16,8%	3.877	14,2%	3.786	19,8%
	P. Istruzione	13	9,9%	1.026	3,8%	1.026	5,4%
	K. Attività finanziarie e assicurative	13	9,9%	2.235	8,2%	1.564	8,2%
	N. Noleggio, agenzie di viaggio, servizi di supporto alle imprese	12	9,2%	3.162	11,6%	3.070	16,1%
	G. Commercio all'ingrosso e al dettaglio; riparazione di autoveicoli e motocicli	11	8,4%	2.512	9,2%	1.234	6,5%
	C. Attività manifatturiere	6	4,6%	1.694	6,2%	750	3,9%
	H. Trasporto e magazzinaggio	5	3,8%	1.604	5,9%	978	5,1%
	Q. Sanità e assistenza sociale	4	3,1%	1.614	5,9%	335	1,8%
	S. Altre attività di servizi	2	1,5%	238	0,9%	0	0,0%
	D. Fornitura di energia elettrica, gas, vapore e aria condizionata	2	1,5%	550	2,0%	0	0,0%
	F. Costruzioni	2	1,5%	573	2,1%	0	0,0%
	U. Organizzazioni ed organismi extraterritoriali	1	0,8%	110	0,4%	0	0,0%
	A. Agricoltura, silvicoltura e pesca	1	0,8%	272	1,0%	0	0,0%
	I. Attività dei servizi di alloggio e di ristorazione	1	0,8%	436	1,6%	0	0,0%
	R. Attività artistiche, sportive, di intrattenimento e divertimento	1	0,8%	22	0,1%	0	0,0%
		Totale	131	100,0%	27.295	100,0%	19.113
Strategic Management	M. Attività professionali, scientifiche e tecniche	100	29,6%	26.090	31,2%	25.519	40,1%
	J. Servizi di informazione e comunicazione	76	22,5%	20.153	24,1%	18.006	28,3%
	C. Attività manifatturiere	37	10,9%	8.325	9,9%	6.244	9,8%
	N. Noleggio, agenzie di viaggio, servizi di supporto alle imprese	31	9,2%	7.825	9,3%	5.878	9,2%
	G. Commercio all'ingrosso e al dettaglio; riparazione di autoveicoli e motocicli	27	8,0%	5.126	6,1%	2.411	3,8%
	K. Attività finanziarie e assicurative	27	8,0%	6.293	7,5%	3.088	4,9%
	H. Trasporto e magazzinaggio	12	3,6%	2.398	2,9%	749	1,2%
	R. Attività artistiche, sportive, di intrattenimento e divertimento	8	2,4%	1.338	1,6%	192	0,3%
	I. Attività dei servizi di alloggio e di ristorazione	5	1,5%	2.480	3,0%	457	0,7%
	F. Costruzioni	5	1,5%	1.451	1,7%	158	0,2%
	L. Attività immobiliari	2	0,6%	596	0,7%	146	0,2%
	P. Istruzione	2	0,6%	335	0,4%	335	0,5%
	D. Fornitura di energia elettrica, gas, vapore e aria condizionata	2	0,6%	323	0,4%	182	0,3%
	O. Amministrazione pubblica e difesa; assicurazione sociale obbligatoria	2	0,6%	655	0,8%	0	0,0%
	B. Estrazione di minerali da cave e miniere	1	0,3%	244	0,3%	244	0,4%
	Q. Sanità e assistenza sociale	1	0,3%	58	0,1%	0	0,0%
		Totale	338	100,0%	83.690	100,0%	63.609
Data Science and Management	M. Attività professionali, scientifiche e tecniche	26	40,0%	7.627	48,2%	7.627	50,6%
	J. Servizi di informazione e comunicazione	22	33,8%	5.736	36,2%	5.317	35,3%
	P. Istruzione	4	6,2%	176	1,1%	176	1,2%
	G. Commercio all'ingrosso e al dettaglio; riparazione di autoveicoli e motocicli	3	4,6%	683	4,3%	683	4,5%
	N. Noleggio, agenzie di viaggio, servizi di supporto alle imprese	2	3,1%	108	0,7%	92	0,6%
	R. Attività artistiche, sportive, di intrattenimento e divertimento	2	3,1%	58	0,4%	58	0,4%
	D. Fornitura di energia elettrica, gas, vapore e aria condizionata	2	3,1%	436	2,8%	359	2,4%
	H. Trasporto e magazzinaggio	1	1,5%	375	2,4%	375	2,5%
	I. Attività dei servizi di alloggio e di ristorazione	1	1,5%	238	1,5%	0	0,0%
	O. Amministrazione pubblica e difesa; assicurazione sociale obbligatoria	1	1,5%	58	0,4%	58	0,4%
	K. Attività finanziarie e assicurative	1	1,5%	335	2,1%	335	2,2%
	Totale	65	100,0%	15.830	100,0%	15.080	100,0%
Law, Digital Innovation	M. Attività professionali, scientifiche e tecniche	30	61,2%	8.997	73,6%	8.997	80,7%
	J. Servizi di informazione e comunicazione	5	10,2%	438	3,6%	438	3,9%

Corso di studio	SETTORE ATECO (1° digit)	n. contratti	% su totale	g. contratto	% su totale	g. coerenti	% su totale
and Sustainability	C. Attività manifatturiere	4	8,2%	1.044	8,5%	456	4,1%
	P. Istruzione	3	6,1%	309	2,5%	309	2,8%
	K. Attività finanziarie e assicurative	3	6,1%	946	7,7%	492	4,4%
	D. Fornitura di energia elettrica, gas, vapore e aria condizionata	2	4,1%	341	2,8%	341	3,1%
	S. Altre attività di servizi	1	2,0%	121	1,0%	121	1,1%
	G. Commercio all'ingrosso e al dettaglio; riparazione di autoveicoli e motocicli	1	2,0%	28	0,2%	0	0,0%
	Totale		49	100,0%	12.224	100,0%	11.154

UNDERGRADUATE SCHOOL (GIURISPRUDENZA)

Dei 459 laureati magistrali della School Undergraduate nella LMCU “Giurisprudenza” il 27,0% rientra nella categoria di abbinati: 124 soggetti hanno, cioè, attivato almeno un contratto di lavoro subordinato o parasubordinato, secondo quanto risulta dall’Archivio delle Comunicazioni Obbligatorie. Si osservi come in questo caso il 73,0% dei soggetti laureati non attivi alcun contratto di lavoro subordinato o parasubordinato; gli studenti laureati in Giurisprudenza sono comunemente portati a svolgere lavori che richiedono partita IVA e che dunque non rientrano all’interno dell’Archivio delle Comunicazioni Obbligatorie. I 124 abbinati attivano 195 contratti post lauream.

INSERIMENTO PROFESSIONALE AD 1 ANNO DALLA LAUREA. Si presenta la percentuale di laureati che trova lavoro entro 1 anno dalla laurea per corso di studio LMCU che coincide con quella per Dipartimento.

anno Laurea	n. Laureati	1° anno (da 1° a 365° g)
2023	459	21%

TIPOLOGIA DI CONTRATTO. Si osserva come il 64,1% dei contratti attivati rientri nelle tipologie di contratto di tirocinio, a tempo determinato e collaborazione coordinata e continuativa e, dunque, più in generale, nella tipologia di “contratto a termine”. I contratti a tempo indeterminato (10,3%) durano in media poco meno di un anno (329 giorni).

Tipo di contratto	n. contratti	% su totale	g. contratto	% su totale	g. medi per contratto
Tirocinio	42	21,5%	6.409	19,9%	153
Lavoro a tempo indeterminato	20	10,3%	6.588	20,4%	329
Lavoro a tempo determinato	30	15,4%	4.514	14,0%	150
Apprendistato professionalizzante o contratto di mestiere	24	12,3%	7.404	22,9%	309
Collaborazione coordinata e continuativa	53	27,2%	5.646	17,5%	107
Lavoro autonomo nello spettacolo	0	0,0%	0	0,0%	n.a.
Lavoro a tempo determinato per sostituzione	2	1,0%	268	0,8%	134
Lavoro intermittente	9	4,6%	729	2,3%	81
Lavoro a progetto / collaborazione coordinata e continuativa	0	0,0%	0	0,0%	n.a.
Altri contratti	15	7,7%	727	2,3%	48
Totale	195	100,0%	32.285	100,0%	166

TIPOLOGIA DI PROFESSIONE. Si osserva come, per la maggior parte (59,5%), gli studenti abbinati attivino i contratti, e svolgano le relative giornate di contratto, all'interno di 3 delle 9 tipologie di professioni ("Legislatori, imprenditori e alta dirigenza", "Professioni intellettuali, scientifiche e di elevata specializzazione" e Professioni tecniche").

Qualifica professionale	n. contratti	% su totale	g. contratto	% su totale	g. medi per contratto
1- Legislatori, imprenditori e alta dirigenza	0	0,0%	0	0,0%	0
2- Professioni intellettuali, scientifiche e di elevata specializzazione	63	54,3%	11.288	61,6%	179
3- Professioni tecniche	53	45,7%	7.025	38,4%	133
Totale parziale	116	59,5%	18.313	56,7%	158
4- Professioni esecutive nel lavoro d'ufficio	55	28,2%	11.931	37,0%	55
5- Professioni qualificate nelle attività commerciali e nei servizi	23	11,8%	1.396	4,3%	23
6- Artigiani, operai specializzati e agricoltori	0	0,0%	0	0,0%	n.a.
7- Conduttori di impianti, operai di macchinari fissi e mobili e conducenti di veicoli	0	0,0%	0	0,0%	n.a.
8- Professioni non qualificate	1	0,5%	645	2,0%	1
9- Forze armate	0	0,0%	0	0,0%	n.a.
Totale	195	100,0%	32.285	100,0%	195

TIPOLOGIA DI ATTIVITÀ ECONOMICA DELL'IMPRESA (ATECO). Per quanto riguarda la ripartizione dei contratti secondo la classificazione ATECO2007, gli studenti abbinati della LMCU in Giurisprudenza attivano il più ampio numero di contratti all'interno dell'"Istruzione" e delle "Attività professionali, scientifiche e tecniche".

SETTORE ATECO (1° digit)	n. contratti	% su totale	g. contratto	% su totale	g. coerenti	% su totale
P. Istruzione	54	27,7%	5.102	15,8%	4.474	24,4%
M. Attività professionali, scientifiche e tecniche	32	16,4%	6.297	19,5%	3.941	21,5%
J. Servizi di informazione e comunicazione	19	9,7%	3.555	11,0%	2.385	13,0%
K. Attività finanziarie e assicurative	17	8,7%	3.517	10,9%	2.271	12,4%
N. Noleggio, agenzie di viaggio, servizi di supporto alle imprese	13	6,7%	1.161	3,6%	329	1,8%
R. Attività artistiche, sportive, di intrattenimento e divertimento	12	6,2%	796	2,5%	450	2,5%
S. Altre attività di servizi	10	5,1%	2.570	8,0%	1.060	5,8%
O. Amministrazione pubblica e difesa; assicurazione sociale obbligatoria	9	4,6%	1.596	4,9%	1.175	6,4%
C. Attività manifatturiere	6	3,1%	1.185	3,7%	1.006	5,5%
I. Attività dei servizi di alloggio e di ristorazione	5	2,6%	796	2,5%	450	2,5%
Q. Sanità e assistenza sociale	4	2,1%	949	2,9%	183	1,0%
D. Fornitura di energia elettrica, gas, vapore e aria condizionata	4	2,1%	666	2,1%	589	3,2%
H. Trasporto e magazzinaggio	3	1,5%	565	1,8%	0	0,0%
F. Costruzioni	2	1,0%	1.261	3,9%	0	0,0%
G. Commercio all'ingrosso e al dettaglio; riparazione di autoveicoli e motocicli	2	1,0%	1.169	3,6%	0	0,0%
L. Attività immobiliari	2	1,0%	477	1,5%	0	0,0%
E. Fornitura di acqua; reti fognarie, attività di gestione dei rifiuti e risanamento	1	0,5%	623	1,9%	0	0,0%
Totale	195	100,0%	32.285	100,0%	18.313	100,0%