

LUISS



# **Manuale operativo per i Direttori dei CdS**



Il presente Manuale vuole essere un compendio delle attività dei Direttori dei CdS, riportando anche le scadenze ad esse collegate.

### **Competenze e funzioni dei Direttori dei Corsi di Studio (estratto dal Regolamento approvato dal SA)**

Il Direttore del Corso di Studio convoca, di norma una volta a semestre, i docenti di ruolo e a contratto del corso per discutere l'offerta formativa e le questioni inerenti la didattica.

È competenza del Direttore del Corso di Studio il monitoraggio del corso e la verifica del rispetto dei requisiti di qualità dello stesso, dettati sia dalla normativa vigente che dalle Linee Guida interne.

A tal fine le attività del Direttore del Corso di Studio si declinano, principalmente, come segue:

- a.** incontri periodici con le classi al fine di rilevare eventuali criticità e definire azioni conseguenti;
- b.** analisi sull'andamento delle classi attraverso le opinioni degli studenti e l'andamento degli esami di profitto al fine di riferirne al direttore di dipartimento e definire eventuali azioni correttive;
- c.** analisi dei syllabi degli insegnamenti e verifica delle informazioni in essi contenute;
- d.** coordinamento con gli esponenti del mondo del lavoro attraverso incontri periodici al fine di assicurare la continuità tra offerta formative e gli sbocchi attesi in coerenza con l'evoluzione del mercato del lavoro e secondo le linee guida fornite dal prorettore alla didattica;
- e.** incontri e coordinamento con i referenti delle singole aree disciplinari;
- f.** incontri e coordinamento con i docenti a contratto;
- g.** coordinamento, d'accordo col direttore del dipartimento, delle attività d'insegnamento e di studio finalizzate al conseguimento della laurea;
- h.** verifica della coerenza delle modifiche all'offerta formativa con la normativa ministeriale di riferimento;
- i.** esame dei piani di studio e delle pratiche degli studenti da sottoporre all'approvazione della giunta.

Nell'espletamento delle proprie funzioni, e per ottemperare a quanto richiesto sia dalla normativa vigente che dalle esigenze di Ateneo, il Direttore del Corso di Studio sarà pertanto responsabile del coordinamento – insieme agli Uffici d'Ateneo preposti – della stesura di report specifici volti a monitorare l'andamento del CdS ed a suggerire interventi migliorativi.

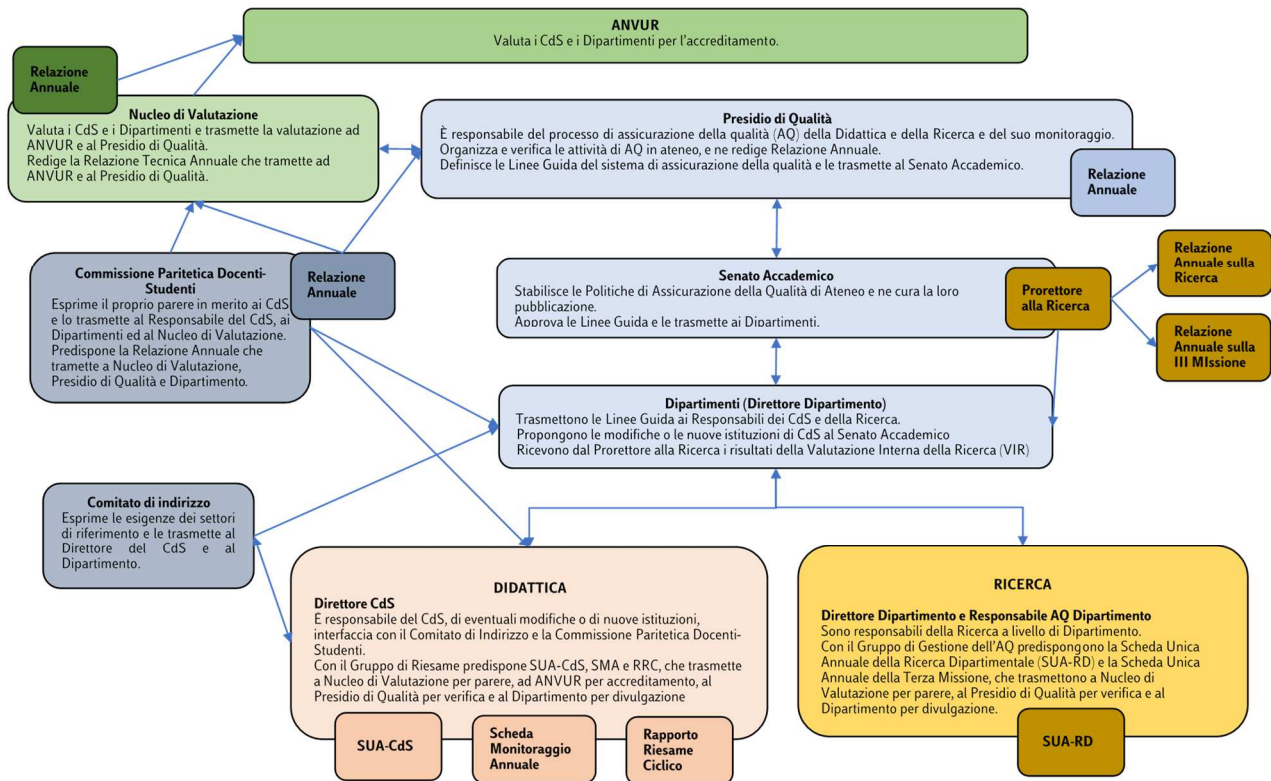
A titolo esemplificativo:

- a.** Documento di progettazione o ri-progettazione del CdS, sentite le parti interessate, in accordo alle Linee Guida di Ateneo;
- b.** Scheda Unica Annuale del corso di studio (SUA CdS), in accordo alla Linee Guida di Ateneo;
- c.** Scheda di monitoraggio annuale del corso di studio (SMA CdS), in accordo alla Linee Guida di Ateneo;
- d.** Rapporto di Riesame Ciclico del corso di studio (RRC CdS), in accordo alla Linee Guida di Ateneo;
- e.** Report Finale Annuale del corso di studio (FAR CdS) che riunisce le seguenti schede/report redatte durante l'anno:
  - f.** scheda sintetica sui precorsi;
  - g.** schede sintetiche sugli esiti degli incontri con gli studenti (focus group);
  - h.** scheda sintetica sulle valutazioni della didattica e sull'andamento dei voti degli esami;
  - i.** scheda sintetica sui syllabus;
  - j.** scheda sintetica sugli incontri con i referenti delle singole aree disciplinari;
  - k.** scheda sintetica sugli incontri con il Direttore del Dipartimento;
  - l.** scheda sintetica sugli incontri con i docenti a contratto;
  - m.** scheda sintetica sugli incontri con i Comitati di Indirizzo;
  - n.** relazione della Commissione Paritetica Docenti-Studenti (CPDS).

A disposizione dei Direttori sono il sistema di monitoraggio dei KPI del Piano Strategico (dashboard istituzionale), il sistema Valmon di rilevazione delle opinioni degli studenti e il sistema di monitoraggio delle immatricolazioni e degli indicatori ANVUR.



## FLUSSO DEL SISTEMA DI ASSICURAZIONE DELLA QUALITA'





## Progettazione di un CdS

### Docente proponente (diventerà probabile Direttore CdS)

Consulta	documentazione disponibile (internet ed intranet) su inserimento professionale laureati, analisi transizione università/mondo del lavoro, previsione fabbisogni occupazionali, ricognizione competenze per l'occupazione, University; piano strategico di Ateneo; relazione annuale Nucleo e Presidio
Consulta	Comitati di Indirizzo
Consulta	il CEFOP e Ufficio Studi dell'Ateneo per eventuali ulteriori informazioni riguardanti documentazione specifica
Prepara	un primo documento di progettazione del nuovo CdS
Sottopone	il predetto documento al Dipartimento
Trasmette	il predetto documento al Prorettore alla Didattica ed al Presidente del Nucleo di Valutazione
Recepisce	le valutazioni ed i consigli del Prorettore alla Didattica e del Presidente del Nucleo di Valutazione
Trasmette	il documento di progettazione e la formulazione del nuovo CdS alla Commissione Paritetica Docenti-Studenti per il loro parere
Trasmette	il documento di progettazione e la formulazione del nuovo CdS al Dipartimento per la loro discussione collegiale
Recepisce	il parere della Commissione Paritetica Docenti-Studenti
Recepisce	il parere del Nucleo di Valutazione
Predisporre	le parti di SUA-CdS che riguardano obiettivi formativi, risultati di apprendimento attesi, figure professionali, ecc.
Collabora	con l'Area Didattica, Ricerca e Employability per la predisposizione della SUA-CdS

### Direttore Dipartimento (segreteria)

Recepisce	documento di progettazione e la formulazione del nuovo CdS per la loro discussione collegiale in Dipartimento
Predisporre	il documento in cui sono riportate le proposte riguardanti l'offerta formativa (CdS di nuova e istituzione e CdS da confermare)
Trasmette	al Senato Accademico e alla Commissione Paritetica Docenti-Studenti il documento di cui sopra
Recepisce	il parere del Senato Accademico e della Commissione Paritetica Docenti-Studenti
Recepisce	il parere del Nucleo di Valutazione

### Commissione Paritetica Docenti-Studenti

Recepisce	documento di progettazione e la formulazione del nuovo CdS
Valuta	la proposta, unitamente al resto dell'offerta formativa
Trasmette	il proprio parere al Dipartimento e al docente proponente/Direttore del CdS

### Comitati di indirizzo

Coadiuvata	il docente proponente nella scelta dell'offerta formativa e delle figure professionali da formare
------------	---

### Nucleo di Valutazione

Recepisce	documento di progettazione e la formulazione del nuovo CdS
Valuta	la proposta, unitamente al resto dell'offerta formativa
Predisporre	la Relazione Tecnica prevista per i CdS di nuova attivazione, che deve essere inserita nella SUA-CdS
Trasmette	la Relazione Tecnica al Dipartimento e al docente proponente/Direttore del CdS



## Ri-progettazione di un CdS

### Direttore CdS – in collaborazione al Gruppo di Riesame

Consulta	documentazione disponibile (internet ed intranet) su inserimento professionale laureati, analisi transizione università/mondo del lavoro, previsione fabbisogni occupazionali, ricognizione competenze per l'occupazione, University, indicatori ANVUR, dashboard KPI di Ateneo; piano strategico di Ateneo; relazione annuale Nucleo e Presidio
Consulta	verbali dei Comitati di Indirizzo
Consulta	verbali e Relazione Annuale della Commissione Paritetica Docenti-Studenti
Consulta	Le opinioni degli studenti sulla qualità della didattica
Consulta	Scheda di Monitoraggio Annuale e relativi indicatori
Prepara	un primo documento di ri-progettazione del CdS discutendone con il Gruppo di Riesame
Sottopone	il predetto documento al Dipartimento
Trasmette	il predetto documento al Prorettore alla Didattica ed al Presidente del Nucleo di Valutazione
Recepisce	le valutazioni ed i consigli del Prorettore alla Didattica e del Presidente del Nucleo di Valutazione
Trasmette	il documento di ri-progettazione e di nuova formulazione del CdS alla Commissione Paritetica Docenti-Studenti per il loro parere
Trasmette	il documento di ri-progettazione e di nuova formulazione del CdS al Dipartimento per la loro discussione collegiale
Trasmette	Le opinioni degli studenti sulla qualità della didattica al Responsabile della AQ del CdS
Recepisce	il parere della Commissione Paritetica Docenti-Studenti
Recepisce	il parere del Nucleo di Valutazione
Predisporre	le parti di SUA-CdS che riguardano obiettivi formativi, risultati di apprendimento attesi, figure professionali, ecc.
Collabora	con l'Area Didattica, Ricerca e Employability per la predisposizione della SUA-CdS

### Direttore Dipartimento (segreteria)

Recepisce	il documento di ri-progettazione e di nuova formulazione del CdS per la loro discussione collegiale in Dipartimento, comprensivo delle valutazioni dei Comitati di Indirizzo
Predisporre	il documento in cui sono riportate le proposte riguardanti l'offerta formativa (CdS di nuova e istituzione e CdS da confermare)
Trasmette	al Senato Accademico e alla Commissione Paritetica Docenti-Studenti il documento di cui sopra
Recepisce	il parere del Senato Accademico e della Commissione Paritetica Docenti-Studenti
Recepisce	il parere del Nucleo di Valutazione

### Commissione Paritetica Docenti-Studenti

Recepisce	Nella persona del Responsabile dell'AQ del CdS le opinioni degli studenti sulla qualità della didattica
Recepisce	il documento di ri-progettazione e di nuova formulazione del CdS
Valuta	la proposta, unitamente al resto dell'offerta formativa
Trasmette	il proprio parere al Dipartimento e al Direttore del CdS

### Comitati di indirizzo

Coadiuvata	il Direttore del CdS nell'aggiornamento dell'offerta formativa, delle eventuali nuove figure professionali da formare e dei nuovi obiettivi formativi e risultati di apprendimento attesi
------------	---

# LUISS



## **Nucleo di Valutazione**

Recepisce	da ciascun Dipartimento l'offerta formativa prevista per il nuovo anno accademico
Valuta	le proposte dei Dipartimenti alla luce degli indicatori ANVUR
Predisporre	la Relazione Annuale
Trasmette	Il parere in merito all'offerta formativa al Direttore del Dipartimento e ai Direttori dei CdS
Trasmette	la Relazione Annuale al Board Qualità e Innovazione



## Scheda di Monitoraggio Annuale - SMA

### Direttore CdS – in collaborazione al Gruppo di Riesame

Consulta	indicatori resi disponibili da ANVUR nel rilascio del mese di giugno e KPI del Piano Strategico
Consulta	documentazione disponibile (internet ed intranet) su inserimento professionale laureati, analisi transizione università/mondo del lavoro, University; indicatori ANVUR, dashboard KPI di Ateneo, piano strategico di Ateneo; relazione annuale Nucleo e Presidio
Consulta	verbali dei Comitati di Indirizzo
Consulta	verbali e Relazione Annuale della Commissione Paritetica Docenti-Studenti
Prepara	il commento sintetico agli indicatori e l'analisi delle eventuali criticità riscontrate, individuando le azioni correttive da intraprendere, indicando per ciascuna azione: l'area di intervento, gli obiettivi, le modalità di realizzazione e di monitoraggio, il responsabile, le risorse necessarie alla sua realizzazione
Trasmette	la SMA a: <ul style="list-style-type: none"> <li>• Dipartimento per la sua discussione collegiale;</li> <li>• Commissione Paritetica Docenti-Studenti.</li> </ul>
Collabora	con l'Area Didattica, Ricerca e Employability per l'inserimento dei dati all'interno della SUA-CdS

### Direttore Dipartimento (segreteria)

Recepisce	la Scheda di Monitoraggio Annuale per la sua discussione collegiale in Dipartimento
Trasmette	la SMA a: <ul style="list-style-type: none"> <li>• Team Qualità per la sua trasmissione al Board Qualità e Innovazione</li> <li>• Commissione Paritetica Docenti-Studenti</li> <li>• Nucleo di Valutazione</li> </ul>

### Commissione Paritetica Docenti-Studenti

Recepisce	la Scheda di Monitoraggio Annuale
Controlla	che le azioni inseritevi trovino riscontro
Prepara	la Relazione annuale in cui inserire eventuali ulteriori azioni correttive
Trasmette	la Relazione annuale al Dipartimento e al Direttore del CdS

### Nucleo di Valutazione

Recepisce	le Schede di Monitoraggio Annuali
Valuta	le predette Schede, gli indicatori, le eventuali criticità e le azioni di intervento
Predisporre	la Relazione Annuale, richiedendo eventualmente, per i CdS che riportino gravi criticità, il Rapporto di Riesame Ciclico
Trasmette	la Relazione Annuale al Board Qualità e Innovazione



## Cosa deve essere riportato nella Scheda di Monitoraggio Annuale (analisi degli indicatori ed eventuali azioni correttive a breve termine/annuali)

**Commento sintetico agli indicatori e analisi delle eventuali criticità riscontrate – per ogni indicatore ANVUR si rileva una criticità ove il valore sia inferiore a quello medio di Area Geografica o Nazionale (rapporto < 1 in tabella). I target di riferimento per i KPI di Ateneo sono quelli del Piano Strategico.**

Deve essere commentato lo stato del CdS, tenendo conto degli indicatori ANVUR (cfr allegato), che riportano l'evoluzione nell'ultimo triennio, nonché del confronto con la media nazionale e dell'area geografica.

Occorre commentare obbligatoriamente tutti gli indicatori riportati nella scheda, con particolare attenzione a quelli che evidenziano valori e andamenti critici.

Gli indicatori ANVUR sono suddivisi nei seguenti gruppi:

Gruppo A Indicatori relativi alla didattica

Gruppo B Indicatori di internazionalizzazione

Gruppo E - Ulteriori indicatori per la valutazione della didattica

Indicatori di approfondimento

- 1) Percorso di studio e regolarità delle carriere
- 2) Soddisfazione e occupabilità
- 3) Consistenza e qualificazione del corpo docente

Con particolare riferimento agli indicatori ANVUR sotto riportati, è necessario prevedere Azioni migliorative qualora il valore riscontrato sia inferiore al target:

Gruppo A Indicatori Didattica

- 1) Immatricolati iC00a, iC00c, iC00d, iC00e, iC00f
- 2) Regolarità: iC01, iC02
- 3) Attrattività: iC03 (LT), iC04 (LM)
- 4) Sostenibilità: iC05
- 5) Efficacia: iC07, iC26 (Occupazione a tre anni e a un anno dal titolo LM, LMCU)
- 6) Qualificazione Docenza: iC08, iC09 (LM, LMCU)

Gruppo B Indicatori Internazionalizzazione

- 1) Mobilità in uscita: iC10, iC11
- 2) Attrattività internazionale: iC12 se CdS anche in lingua inglese

Gruppo E Ulteriori indicatori per la valutazione della didattica

- 1) Regolarità: iC13, iC14, iC15, iC16, iC17
- 2) Efficacia: iC18, iC25 (Soddisfazione laureati e laureandi)
- 3) Qualificazione Docenza: iC19

L'analisi dovrà essere supportata e completata con il controllo ed il commento degli indicatori interni (KPI) riferiti al Piano Strategico e, in particolare, a quelli riguardanti:

### Didattica ed Experience

- 1) Tasso di attrattività LT, CU (3)
- 2) Tasso di attrattività LM (5)
- 3) % di studenti non Luiss iscritti al 1° anno dei corsi universitari (6)
- 4) % Laureati che lavorano a 1 anno da conseguimento del titolo (16!)
- 5) Soddisfazione laureati e laureandi (il dato coincide con gli indicatori iC18 e iC25 in quanto fornito dall'Ateneo)
- 6) Indicatore sintetico valutazione della didattica (12)
- 7) % Studenti che hanno svolto stage/tirocinio prima del conseguimento del titolo (anno prec.)/iscritti 1° anno (14)
- 8) Indicatore sintetico qualità dei servizi (13)

### Global Engagement

- 1) % Docenti stranieri (46!)
- 2) % Studenti stranieri (47!)
- 3) % Insegnamenti in inglese (55!)
- 4) % Studenti **outgoing** (su iscritti al 1° anno trien. e magis.) (58)
- 5) % Studenti **incoming** ERASMUS+DD+PS (su iscritti al 1° anno trien. e magis.) – per Dipartimento (60)

### Sustainable Growth

- 1) **Alumni reputation** (% risposte positive alla domanda "ti iscriveresti di nuovo o consiglieresti iscrizione alla Luiss" – indagine Laureati) (23)
- 2) Percentuale di studenti interessati agli argomenti dei corsi - riferimento media Dipartimento
- 3) Percentuale di studenti soddisfatti modalità svolgimento corsi - riferimento media Dipartimento

### KPI specifici – Piano di Azione Ricerca

- 1) N. pubblicazioni per docente (strutturati) – per Dipartimento (210)

Dovrà, inoltre, essere supportata dai risultati che emergono dall'Indagine Laureati (a cura dell'Ufficio Studi) riguardanti il livello di soddisfazione delle competenze acquisite, declinata come di seguito:

- 1) Conoscenza e capacità di comprensione specifiche del corso di studio (ad 1 anno) – media
- 2) Capacità di applicare conoscenza e comprensione specifiche del corso di studio (ad 1 anno) – media
- 3) Autonomia di giudizio (ad 1 anno) – media
- 4) Abilità comunicative (ad 1 anno) – media
- 5) Capacità di apprendimento (ad 1 anno) – media

E le seguenti ulteriori domande:

- Utilizzo conoscenze acquisite





- Coerenza con gli studi effettuati

Infine, si dovranno prendere in esame le indagini dell'Ufficio Studi (es. sui servizi), e i report dell'Ufficio Orientamento, dell'Ufficio Tutorato e del Career Service.

### Azioni migliorative da intraprendere con riferimento agli indicatori ed alle eventuali criticità riscontrate

Azioni proposte in relazione alle eventuali criticità identificate dal CdS nella precedente Sezione 1 e/o dalla Commissione Paritetica nella sua relazione risolvibili a livello di CdS.

Per ogni gruppo di indicatori, commentare i valori e, ove necessario, riportare – per ciascuna azione proposta - l'indicatore (o gli indicatori) critico di riferimento, l'azione da intraprendere, la tempistica di realizzazione, il responsabile, l'indicatore che ne misuri l'efficacia.

L'efficacia delle azioni è valutata con riferimento all'andamento dell'indicatore individuato nel tempo (fonte cruscotto interno o ANVUR)

**Obiettivo n.:** (titolo e descrizione)

**Indicatore/i di riferimento del Cruscotto ANVUR o del Cruscotto KPI di Ateneo:** Riportare l'indicatore o gli indicatori di riferimento del Cruscotto ANVUR o del Cruscotto KPI di Ateneo caratterizzati da criticità per i quali si rende necessaria un'azione correttiva

**Problema da risolvere, Area da migliorare:** Descrivere il problema da risolvere e/o l'area da migliorare con il livello di dettaglio sufficiente per poterli correlare alle azioni da intraprendere

**Azioni da intraprendere:** Descrivere le azioni da intraprendere e le relative modalità di attuazione

**Indicatore di riferimento:** Specificare indicatore di riferimento per il monitoraggio del grado di raggiungimento dell'obiettivo e le relative modalità di rilevazione/verifica

**Responsabilità:** Individuare il responsabile dell'azione ed eventuali altre figure che possono contribuire al raggiungimento del risultato

**Risorse necessarie:** Definire le tipologie di risorse necessarie (persone, materiali, tecnologie, servizi, conoscenze, risorse finanziarie, ecc.) e quantificarle valutandone l'effettiva disponibilità

**Tempi di esecuzione e scadenze:** Stimare in maniera realistica il tempo di realizzazione definendo sia la scadenza per il raggiungimento dell'obiettivo, sia, se opportuno, scadenze intermedie per il raggiungimento di obiettivi intermedi

### Eventuali criticità riscontrate che si ritengono non risolvibili a livello di Corso di Studio

In questa sezione il CdS può segnalare eventuali criticità che ritiene possano essere risolte a livello di Dipartimento o di Ateneo, delimitandole e definendole in modo concreto e suggerendo possibili azioni.



## Rapporto di Riesame Ciclico

### Direttore CdS – in collaborazione al Gruppo di Riesame

Consulta	l'ultima versione della SUA-CdS; gli indicatori resi disponibili da ANVUR nei vari rilasci, disponibili nel sito intranet e le criticità riscontrate ed inserite nelle Schede di Monitoraggio Annuale
Consulta	documentazione disponibile (internet ed intranet) su inserimento professionale laureati, analisi transizione università/mondo del lavoro, previsione fabbisogni occupazionali, ricognizione competenze per l'occupazione, University; piano strategico di Ateneo; relazione annuale Nucleo e Presidio
Consulta	verbali dei Comitati di Indirizzo ed, eventualmente, ulteriori parti interessate
Consulta	verbali e Relazione Annuale della Commissione Paritetica Docenti-Studenti
Prepara	una puntuale e particolareggiata analisi della situazione, individuando le azioni correttive da intraprendere, indicando per ciascuna azione: l'area di intervento, gli obiettivi, le modalità di realizzazione e di monitoraggio, il responsabile, le risorse necessarie alla sua realizzazione; indicando le ragioni della mancata attuazione o del mancato raggiungimento dell'obiettivo e le modifiche contestuali o nei piani di azione che ne rendono prevedibile l'efficace conclusione; definendo le priorità di intervento fissando per gli indicatori correlati dei valori target di riferimento (valori quantitativi e tempi di conseguimento)
Trasmette	il Rapporto di Riesame Ciclico a: <ul style="list-style-type: none"> <li>• Dipartimento per la sua discussione collegiale;</li> <li>• Commissione Paritetica Docenti-Studenti.</li> </ul>
Collabora	con l'Area Didattica, Ricerca e Employability per l'inserimento dei dati all'interno della SUA-CdS

### Direttore Dipartimento (segreteria)

Recepisce	il Rapporto di Riesame Ciclico per la sua discussione collegiale in Dipartimento
Trasmette	il Rapporto di Riesame Ciclico a: <ul style="list-style-type: none"> <li>• Team Qualità per la sua trasmissione al Board Qualità e Innovazione</li> <li>• Commissione Paritetica Docenti-Studenti</li> <li>• Nucleo di Valutazione</li> </ul>

### Commissione Paritetica Docenti-Studenti

Recepisce	il Rapporto di Riesame Ciclico
Controlla	che le azioni inseritevi trovino riscontro
Prepara	la Relazione annuale in cui inserire eventuali ulteriori azioni correttive
Trasmette	la Relazione annuale al Dipartimento e al Direttore del CdS

### Nucleo di Valutazione

Recepisce	il Rapporto di Riesame Ciclico
Valuta	il Rapporto, gli indicatori, le criticità, gli obiettivi, le azioni di intervento e i tempi di conseguimento degli obiettivi
Predisporre	la Relazione Annuale
Trasmette	la Relazione Annuale al Board Qualità e Innovazione



## Cosa deve essere riportato nel Rapporto di Riesame Ciclico (analisi degli indicatori ed eventuali azioni correttive a lungo termine/più di un anno o che prevedano modifica di Ordinamento)

Per l'individuazione delle criticità è necessario fare riferimento anche ai criteri già utilizzati per la compilazione della SMA

Devono essere presi in esame gli indicatori ANVUR e i punti di attenzione ad essi collegati.

- Il primo indicatore R3A ha come obiettivo "Accertare che siano chiaramente definiti i profili culturali e professionali della figura che il CdS intende formare e che siano proposte attività formative con essi coerenti";
- il secondo indicatore R3B ha come obiettivo "Accertare che il CdS promuova una didattica centrato sullo studente, incoraggi l'utilizzo di metodologie aggiornate e flessibili e accerti correttamente le competenze acquisite";
- il terzo indicatore R3C ha come obiettivo "Accertare che il CdS disponga di un'adeguata dotazione di personale docente e tecnico-amministrativo, usufruisca di strutture adatte alle esigenze didattiche e offra servizi funzionali e accessibili agli studenti";
- il quarto indicatore R3D ha come obiettivo "Accertare la capacità del CdS di riconoscere aspetti critici e margini di miglioramento della propria organizzazione didattica e di definire interventi conseguenti".

### Informazioni e dati da tenere in considerazione:

Gli indicatori delle schede di monitoraggio annuale sono proposti allo scopo principale di indurre nei CdS una riflessione sul grado di raggiungimento dei propri obiettivi specifici. Pertanto, ogni CdS deve riconoscere, fra quelli proposti, quelli più significativi in relazione al proprio carattere e commentare in merito alla loro evoluzione temporale (è suggerito un arco temporale di almeno tre anni). Gli indicatori vanno riferiti alla distribuzione dei valori su scala nazionale o macroregionale e per classe disciplinare.

- Indicatori relativi alla didattica (gruppo A, Allegato E DM 987/2016);
- Indicatori di internazionalizzazione (gruppo B, Allegato E DM 987/2016);
- Ulteriori indicatori per la valutazione della didattica (gruppo E, Allegato E DM 987/2016);
- Indicatori circa il percorso di studio e la regolarità delle carriere (indicatori di approfondimento per la sperimentazione);
- Soddisfazione e occupabilità (indicatori di approfondimento per la sperimentazione);
- Consistenza e qualificazione del corpo docente (indicatori di approfondimento per la sperimentazione).

Per ciascun indicatore, prendendo in esame la documentazione a disposizione, è necessario riportare:

### SINTESI DEI PRINCIPALI MUTAMENTI RILEVATI DALL'ULTIMO RIESAME

Descrivere i principali mutamenti intercorsi dal Riesame ciclico precedente, anche in relazione alle azioni migliorative messe in atto nel CdS.

Descrizione (senza vincoli di lunghezza del testo)	
Azione correttiva n. ...	Titolo e descrizione
Azioni intraprese	Descrivere le azioni intraprese e le relative modalità di attuazione (senza vincoli di lunghezza del testo)
Stati di avanzamento dell'azione correttiva	Specificare l'indicatore di riferimento per il monitoraggio del grado di raggiungimento dell'obiettivo e le relative modalità di rilevazione/verifica (se possibile correlare obiettivi e indicatori di riferimento agli indicatori ANS utilizzati per la compilazione della Scheda di Monitoraggio Annuale)

### ANALISI DELLA SITUAZIONE SULLA BASE DEI DATI

Includervi i principali problemi individuati, le sfide, i punti di forza e le aree da migliorare che emergono dall'analisi del periodo in esame e dalle prospettive del periodo seguente.

Descrizione (senza vincoli di lunghezza del testo)
--



## Problemi da risolvere – Aree da migliorare

In questa sezione vanno elencati i problemi da risolvere e/o le aree da migliorare che sono emerse dalla trattazione dei punti di riflessione, dettagliandoli adeguatamente da poter definire le eventuali azioni da intraprendere

## OBIETTIVI E AZIONI DI MIGLIORAMENTO

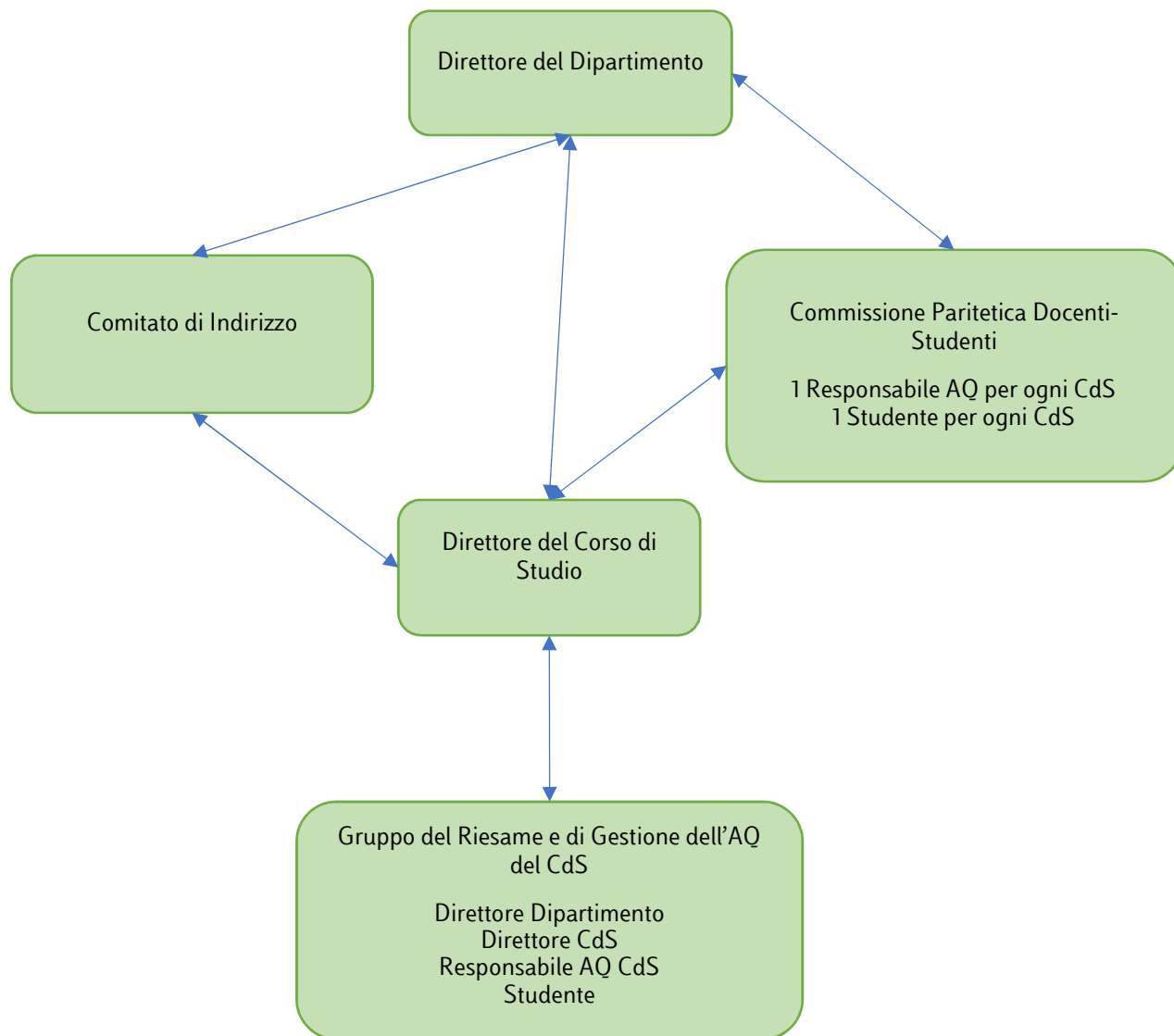
Includervi gli interventi ritenuti necessari o opportuni in base alle mutate condizioni e agli elementi critici individuati, alle sfide e le azioni volte ad apportare miglioramenti. Gli obiettivi dovranno avere un respiro pluriennale e devono riferirsi ad aspetti sostanziali della formazione e dell'esperienza degli studenti. Specificare attraverso quali azioni si ritiene di poter raggiungere gli obiettivi.

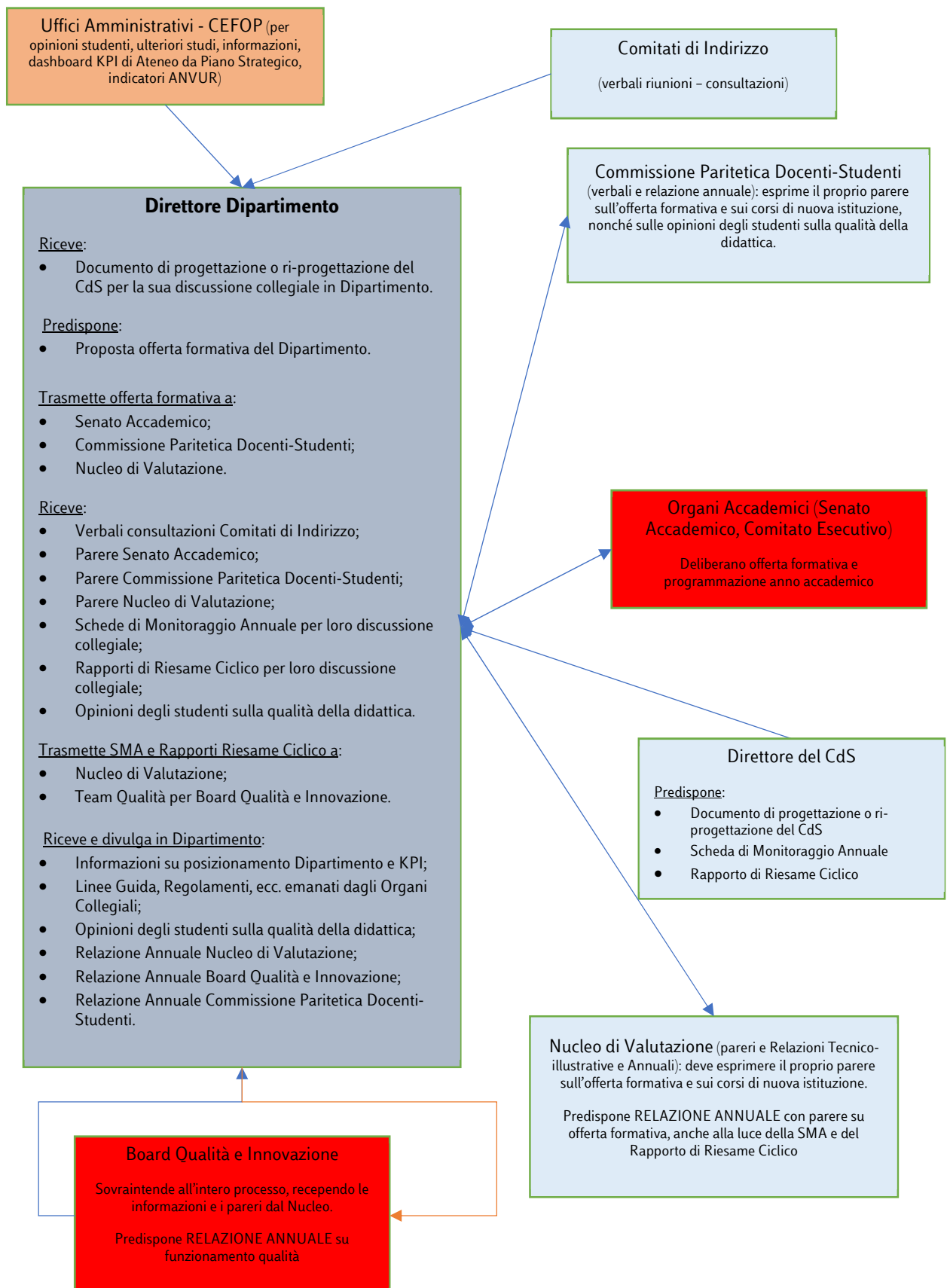
Obiettivo n. ...	Titolo e descrizione
Problema da risolvere – Area da migliorare	Descrivere il problema da risolvere e/o l'area da migliorare con un livello di dettaglio sufficiente da poterli correlare alle azioni da intraprendere
Azioni da intraprendere	Descrivere le azioni da intraprendere e le relative modalità di attuazione (senza vincoli di lunghezza del testo)
Indicatore di riferimento	Specificare l'indicatore di riferimento per il monitoraggio del grado di raggiungimento dell'obiettivo e le relative modalità di rilevazione/verifica (se possibile correlare obiettivi e indicatori di riferimento agli indicatori ANS utilizzati per la compilazione della Scheda di Monitoraggio Annuale)
Responsabilità	Individuare il responsabile dell'azione ed eventuali altre figure che possono contribuire al raggiungimento del risultato
Risorse necessarie	Definire le tipologie di risorse necessarie (persone, materiali, tecnologie, servizi, risorse finanziarie, ecc.) e quantificarle valutandone l'effettiva disponibilità
Temi di esecuzione e scadenze	Stimare in maniera realistica il tempo di realizzazione definendo sia la scadenza per il raggiungimento dell'obiettivo, sia eventuali scadenze intermedie per il raggiungimento di obiettivi intermedi

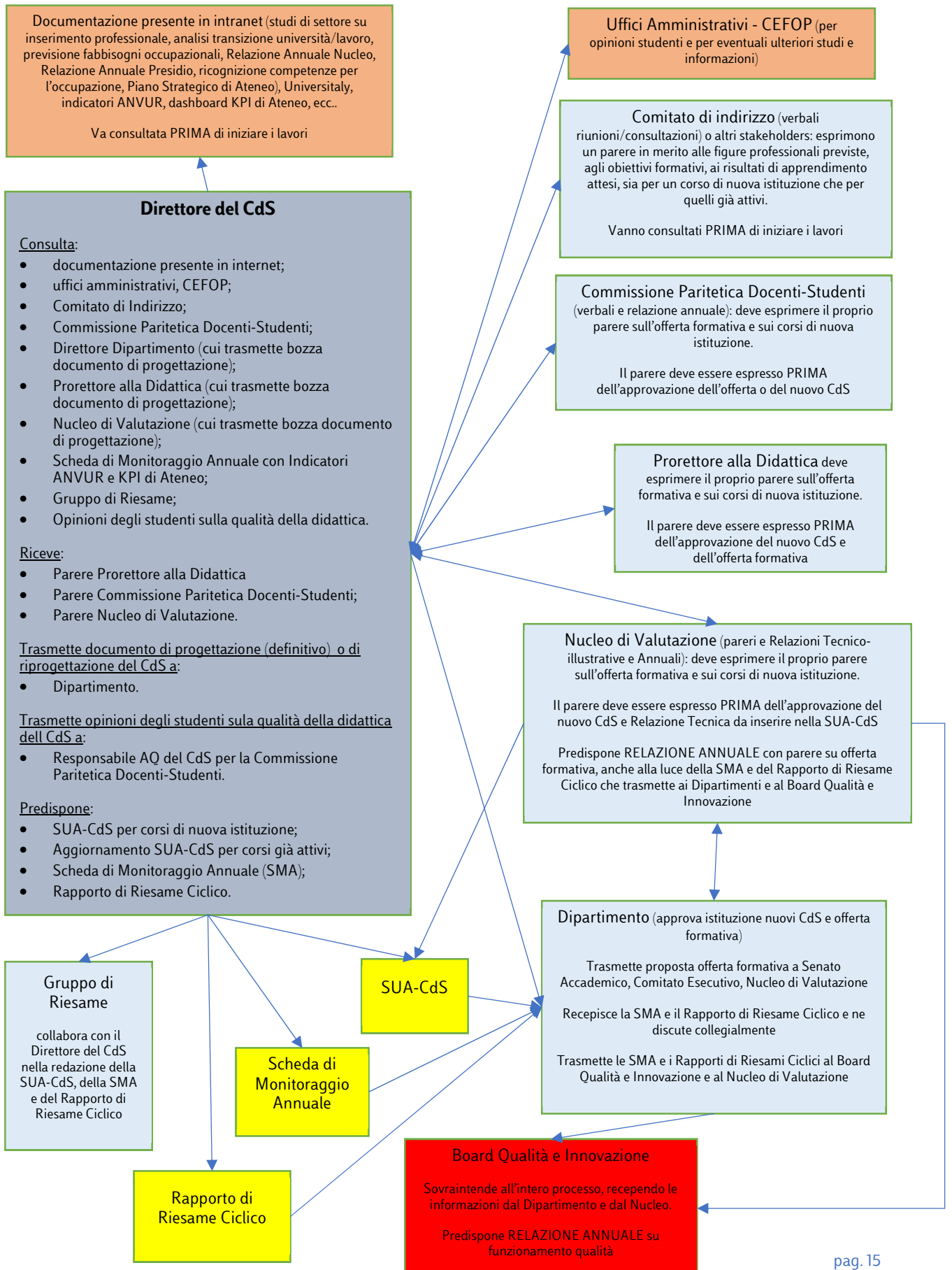
**Tutte le informazioni relative agli indicatori di riferimento sono riportate nella scheda R3, allegata al presente documento.**

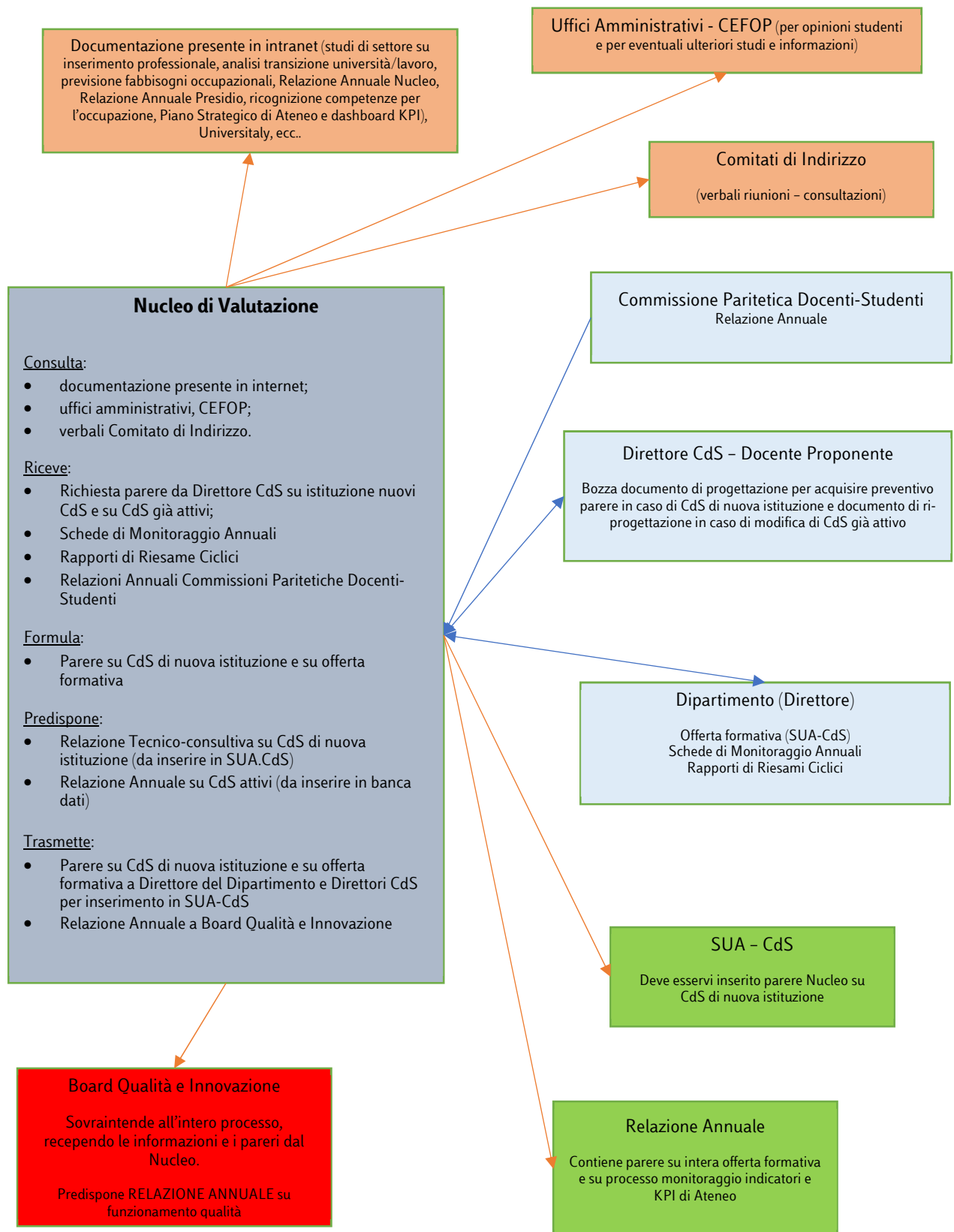


Organizzazione Assicurazione Qualità all'interno del Dipartimento e del Corso di Studio

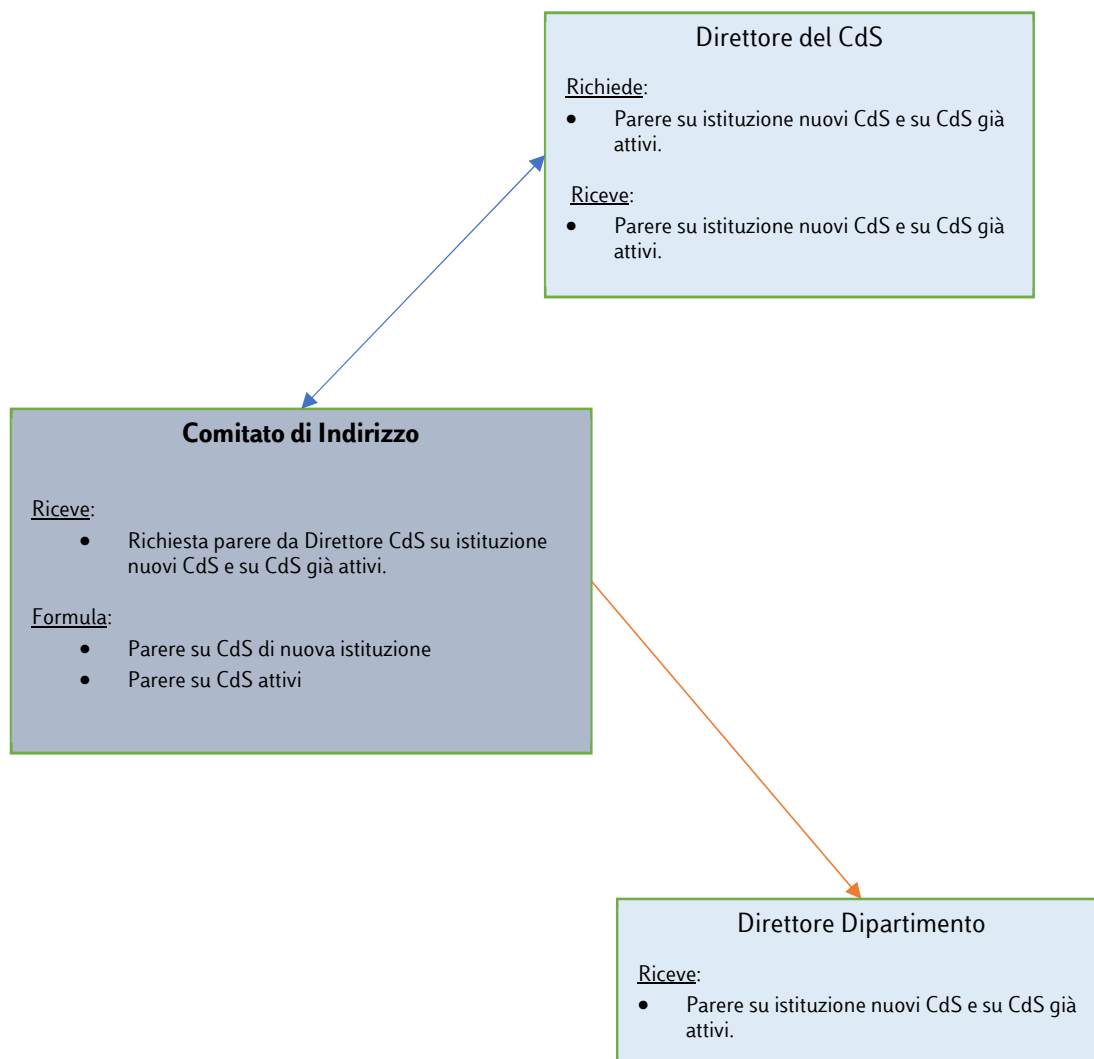


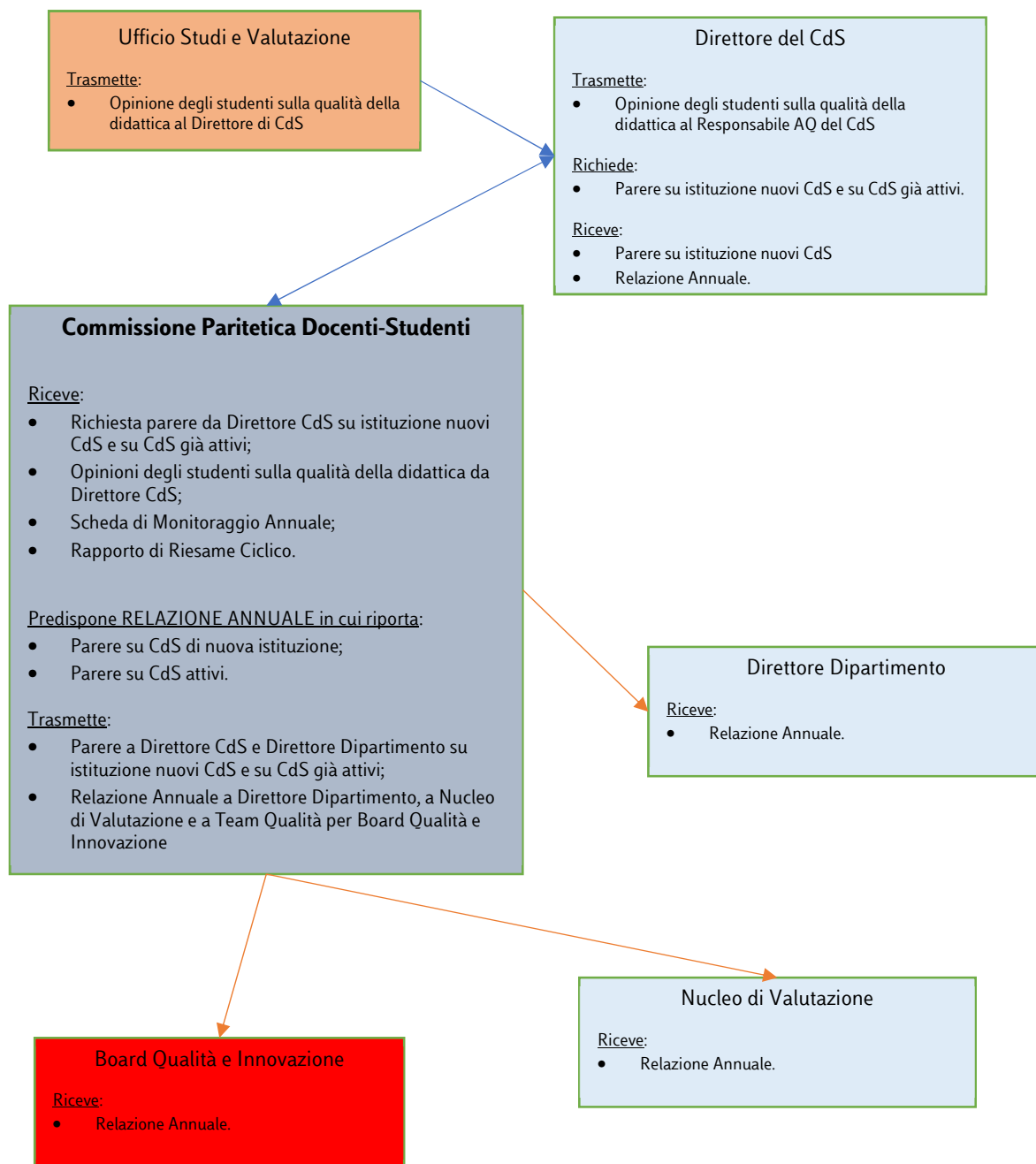


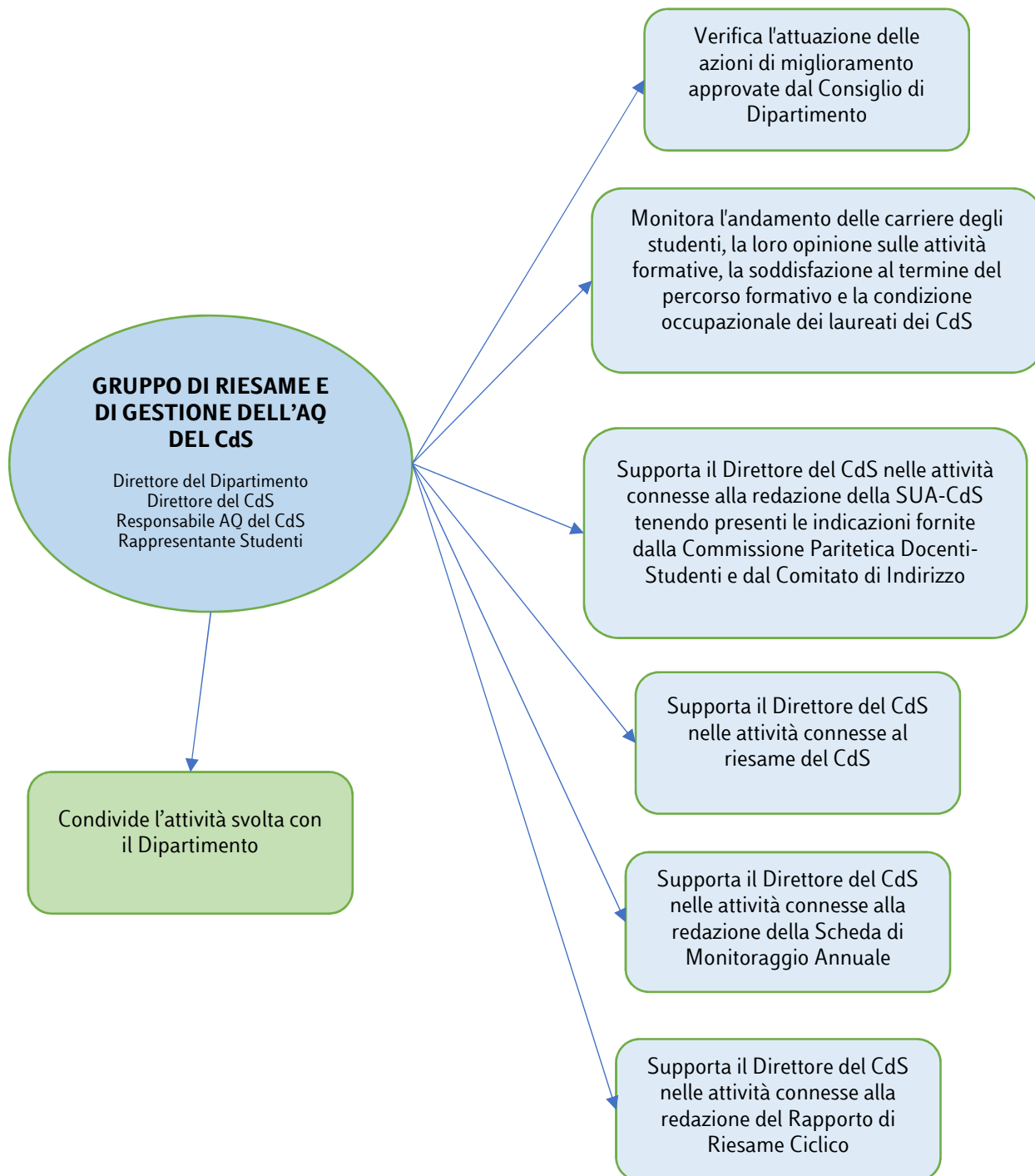












R3		Qualità dei Corsi di Studio. Gli obiettivi individuati in sede di progettazione dei CdS sono coerenti con le esigenze culturali, scientifiche e sociali e tengono conto delle caratteristiche peculiari che distinguono i corsi di laurea e quelli di laurea magistrale. Per ciascun Corso sono garantite la disponibilità di risorse adeguate di docenza, personale e servizi, sono curati il monitoraggio dei risultati e le strategie adottate a fini di correzione e di miglioramento e l'apprendimento incentrato sullo studente. Per Corsi di studio internazionali delle tipologie a e d (tabella K), si applica quanto previsto dall'Approccio congiunto all'accreditamento adottato dai Ministri EHEA nel 2015.			Didattica	periferico (Corsi di Studio)			
R3.A		Obiettivo: Accertare che siano chiaramente definiti i profili culturali e professionali della figura che il CdS intende formare e che siano proposte attività formative con essi coerenti							
codice punto di attenzione	Documenti chiave	Punto di attenzione	Aspetti da considerare	Esempi di buone pratiche	Indicatori	Attori	Utenti (parti interessate)	Politiche/Processi	ESG2015
R3.A.1	SUA-CDS: quadri A1a, A1b, A2	Progettazione del CdS e consultazione iniziale delle parti interessate	In fase di progettazione, sono state approfondite le esigenze e le potenzialità di sviluppo (umanistico, scientifico, tecnologico, sanitario o economico-sociale) dei settori di riferimento, anche in relazione con i cicli di studio successivi, se presenti?  Sono state identificate e consultate le principali parti interessate ai profili culturali/professionali in uscita (studenti, docenti, organizzazioni scientifiche e professionali, esponenti del mondo della cultura, della produzione, anche a livello internazionale in particolare nel caso delle Università per Stranieri), sia direttamente sia attraverso l'utilizzo di studi di settore?  Le riflessioni emerse dalle consultazioni sono state prese in considerazione nella progettazione del CdS, con particolare riguardo alle effettive potenzialità occupazionali dei laureati, e all'eventuale proseguimento degli studi in cicli successivi?	E.g. potrebbe essere stato formato un comitato d'indirizzo rappresentativo delle principali parti interessate e coerente con i profili culturali in uscita	Esiti Occupazionali / Percentuale dei laureati che si iscriverebbero di nuovo allo stesso corso. Indicatori <b>iC07, iC26, iC18 e iC25</b> . <b>Indagini LUISS.</b> Indicatori Attrattività: <b>iC03</b> (LT e ciclo unico) e <b>iC04</b> (LM) <b>KPI Piano Strategico/Didattica ed Experience:</b> 1) Tasso di attrattività LT, CU (3) 2) Tasso di attrattività LM (5) 3) % di studenti non Luiss iscritti al I anno dei corsi universitari (6) 4) % Laureati che lavorano a 1 anno da conseguimento del titolo (16!) <b>KPI Piano Strategico/Sustainable Growth:</b> Alumni reputation (% risposte positive alla domanda "ti iscriveresti di nuovo o consiglieresti iscrizione alla Luiss" – indagine Laureati) (23)	Direttore CdS	Interlocutori esterni	Progettazione del CdS	1.2 Progettazione e approvazione dei Corsi di Studio
R3.A.2	SUA-CDS: quadri A2a, A2b, A4a, A4b, A4.c, B1.a	Definizione dei profili in uscita	Viene dichiarato con chiarezza il carattere del CdS, nei suoi aspetti culturali, scientifici e professionalizzanti? Le conoscenze, le abilità e le competenze e gli altri elementi che caratterizzano ciascun profilo culturale e professionale, sono descritte in modo chiaro e completo?		Relazione Commissione Paritetica Docenti-Studenti - campo E	Direttore CdS	Studenti/Interlocutori esterni	Progettazione del CdS	1.2 Progettazione e approvazione dei Corsi di Studio
R3.A.3	SUA-CDS: quadri A4b A2a, B1.a	Coerenza tra profili e obiettivi formativi	Gli obiettivi formativi specifici e i risultati di apprendimento attesi (disciplinari e trasversali) sono chiaramente declinati per aree di apprendimento e sono coerenti con i profili culturali, scientifici e professionali individuati dal CdS?		Relazione Commissione Paritetica Docenti-Studenti - campo E	Direttore CdS	Studenti/Docenti	Progettazione del CdS	1.2 Progettazione e approvazione dei Corsi di Studio
R3.A.4	SUA-CDS: quadri A4b A2a, B1.a	Offerta formativa e percorsi	L'offerta ed i percorsi formativi proposti sono coerenti con gli obiettivi formativi definiti, sia negli contenuti disciplinari che negli aspetti metodologici e relativi all'elaborazione logico-linguistica?		<b>Indagine Laureati</b> (a cura dell'Ufficio Studi) domande riguardanti la Soddisfazione delle competenze acquisite declinata in: 1) Conoscenza e capacità di comprensione specifiche del corso di studio (ad 1 anno) – media 2) Capacità di applicare conoscenza e comprensione specifiche del corso di studio (ad 1 anno) – media 3) Autonomia di giudizio (ad 1 anno) – media 4) Abilità comunicative (ad 1 anno) – media 5) Capacità di apprendimento (ad 1 anno) – media Inoltre quelle relative a: Utilizzo conoscenze acquisite Coerenza con gli studi effettuati. <b>Valutazione dei tutor aziendali sui tirocinanti Luiss</b>	Direttore CdS	Studenti/Docenti	Progettazione del CdS	1.2 Progettazione e approvazione dei Corsi di Studio

R3.B									
Obiettivo: Accertare che il CdS promuova una didattica centrata sullo studente, incoraggi l'utilizzo di metodologie aggiornate e flessibili e accerti correttamente le competenze acquisite									
codice punto di attenzione	Documenti chiave	Punto di attenzione	Aspetti da considerare	Esempi di buone pratiche	Indicatori	Attori	Utenti (parti interessate)	Politiche/Processi	ESG2015
R3.B.1	SUA-CDS: quadro B5	Orientamento e tutorato	Le attività di orientamento in ingresso e in itinere favoriscono la consapevolezza delle scelte da parte degli studenti?	E.g. la predisposizione di attività di orientamento in ingresso in linea con i profili culturali e professionali disegnati dal CdS; presenza di strumenti efficaci per l'autovalutazione delle conoscenze raccomandate in ingresso	Indicatori sulla carriera degli studenti iC01, iC02, iC13, iC14, iC15, iC16, iC17;/ Esiti occupazionali iC07, iC26. <b>Indicatore sui tirocini (LUISS)</b> <b>KPI Piano Strategico/Didattica ed Experience:</b> % Studenti che hanno svolto stage/tirocinio prima del conseguimento del titolo (anno prec.)/iscritti 1° anno (14) Report dell'Ufficio Orientamento e dell'Ufficio Tutorato	Direttore CdS	Studenti	Erogazione della didattica	1.3 Apprendimento, insegnamento e verifica del profitto incentrati sullo studente
			Le attività di orientamento in ingresso e in itinere tengono conto dei risultati del monitoraggio delle carriere?						
			Le iniziative di introduzione o di accompagnamento al mondo del lavoro tengono conto dei risultati del monitoraggio degli esiti e delle prospettive occupazionali?						
R3.B.2	SUA-CDS: quadro A3	Conoscenze richieste in ingresso e recupero delle carenze	Le conoscenze richieste o raccomandate in ingresso sono chiaramente individuate, descritte e pubblicizzate (es. attraverso un syllabus)	E.g. attraverso attività mirate all'integrazione e consolidamento delle conoscenze raccomandate in ingresso, o, nel caso delle lauree di secondo livello, interventi per favorire l'integrazione di studenti provenienti da diverse classi di laurea di primo livello e da diversi Atenei.	KPI Piano Strategico/Didattica ed Experience: Indicatore sintetico valutazione della didattica (12)  Report dell'Ufficio Tutorato  Relazione Commissione Paritetica Docenti-Studenti - campo E	Direttore CdS	Studenti	Erogazione della didattica	1.4 Ammissione degli studenti, progressione di carriera, riconoscimento e certificazione
			Il possesso delle conoscenze iniziali indispensabili è efficacemente verificato?						
			Sono previste attività di sostegno in ingresso o in itinere?						
			Per i CdS triennali e a ciclo unico: le eventuali carenze sono puntualmente individuate e comunicate agli studenti? Vengono attuate iniziative per il recupero degli obblighi formativi aggiuntivi?						
			Per i CdS di secondo ciclo, sono definiti, pubblicizzati e verificati i requisiti curriculari per l'accesso? È verificata l'adeguatezza della preparazione dei candidati?						
R3.B.3	SUA-CDS: quadro B5	Organizzazione di percorsi flessibili e metodologie didattiche	L'organizzazione didattica crea i presupposti per l'autonomia dello studente (nelle scelte, nell'apprendimento critico, nell'organizzazione dello studio) e prevede guida e sostegno adeguati da parte del corpo docente?	E.g. organizzazione di incontri di ausilio alla scelta fra eventuali curricula, disponibilità di docenti-guida per le opzioni relative al piano carriera, previsione di spazi e tempi per attività di studio o approfondimento autogestite dagli studenti...	KPI Piano Strategico/Didattica ed Experience: Indicatore sintetico valutazione della didattica (12) Indicatore sintetico qualità dei servizi (13)  Report dell'Ufficio Tutorato	Direttore CdS	Studenti	Erogazione della didattica	1.3 Apprendimento, insegnamento e verifica del profitto incentrati sullo studente
			Le attività curriculari e di supporto utilizzano metodi e strumenti didattici flessibili, modulati sulle specifiche esigenze delle diverse tipologie di studenti?	E.g. tutorati di sostegno, percorsi di approfondimento, corsi "honors", realizzazione di percorsi dedicati a studenti particolarmente dediti e motivati che prevedano ritmi maggiormente sostenuti e maggior livello di approfondimento.					
			Sono presenti iniziative di supporto per gli studenti con esigenze specifiche? (E.g. studenti fuori sede, stranieri, lavoratori, diversamente abili, con figli piccoli...)?						
			Il CdS favorisce l'accessibilità, nelle strutture e nei materiali didattici, agli studenti disabili?	E.g. disponibilità di testi e dispense per studenti non vedenti/ipovedenti					
R3.B.4	SUA-CDS: quadro B5	Internazionalizzazione della didattica	Sono previste iniziative per il potenziamento della mobilità degli studenti a sostegno di periodi di studio e tirocinio all'estero?	E.g. opportunità di finanziamento, anche collaterali ad Erasmus.	Indicatori Internazionalizzazione iC10, iC11, iC12 <b>KPI Piano Strategico/Global Engagement:</b> 1) % Docenti stranieri (46!) 2) % Studenti stranieri (47!) 3) % Insegnamenti in inglese (55!) 4) % Studenti outgoing (su iscritti al 1° anno trien. e magis.) (58) 5) % Studenti incoming ERASMUS+DD+PS (su iscritti al 1° anno trien. e magis.) – per Dipartimento (60)	Direttore CdS/Dipartimenti	Studenti	Erogazione della didattica	
			Con particolare riguardo ai Corsi di Studio internazionali, è effettivamente realizzata la dimensione internazionale della didattica, con riferimento a docenti stranieri e/o studenti stranieri e/o titoli congiunti, doppi o multipli in convenzione con Atenei stranieri??						
R3.B.5	Schede degli insegnamenti	Modalità di verifica dell'apprendimento	Il CdS definisce in maniera chiara lo svolgimento delle verifiche intermedie e finali?		Indagini sulla valutazione della didattica, in particolare le domande: D3, D4 e D8  Relazione Commissione Paritetica Docenti-Studenti - campo C	Direttore CdS/Docenti	Studenti	Verifica dei risultati raggiunti	1.3 Apprendimento, insegnamento e verifica del profitto incentrati sullo studente
	SUA-CDS: quadri B1.b, B2.a, B2.b		Le modalità di verifica adottate per i singoli insegnamenti sono adeguate ad accertare il raggiungimento dei risultati di apprendimento attesi?						
			Le modalità di verifica sono chiaramente descritte nelle schede degli insegnamenti? Vengono espressamente comunicate agli studenti?						

R3.C									
Obiettivo: Accertare che il CdS disponga di un'adeguata dotazione di personale docente e tecnico-amministrativo, usufruisca di strutture adatte alle esigenze didattiche e offra servizi funzionali e accessibili agli studenti									
codice punto di attenzione	Documenti chiave	Punto di attenzione	Aspetti da considerare	Esempi di buone pratiche	Indicatori	Attori	Utenti (parti interessate)	Politiche/Processi	ESG2015
R3.C.1	SUA-CDS: quadro B3	Dotazione e qualificazione del personale docente	I docenti sono adeguati, per numerosità e qualificazione, a sostenere le esigenze del CdS, tenuto conto sia dei contenuti scientifici che dell'organizzazione didattica? Per la valutazione di tale aspetto si considera, per tutti i Cds, la quota di docenti di riferimento di ruolo appartenenti a SSD base o caratterizzanti la classe con valore di riferimento a 2/3. Per i soli CdS telematici, è altresì da prendere in considerazione la quota di tutor in possesso Dottorato di Ricerca, pure con valore di riferimento 2/3. Nel caso tali quote siano inferiori al valore di riferimento, il CdS ha informato tempestivamente l'Ateneo, ipotizzando l'applicazione di correttivi?	È da considerare una buona pratica che la quota di docenti di riferimento di ruolo appartenenti a SSD base o caratterizzanti la classe non sia inferiore ai 2/3. Tale valore non rappresenta una soglia per l'accREDITAMENTO, ma un riferimento per la graduazione dei giudizi relativi al punto di attenzione.	Percentuale docenti di riferimento appartenenti a SSD di base e caratterizzanti per tutti i CdS. Indicatore <b>iC08</b> Valore di riferimento 66%	Dipartimenti	Docenti	Reclutamento e aggiornamento del personale docente	1.5 Corpo docente
			Si rilevano situazioni problematiche rispetto al quoziente studenti/docenti equivalenti a tempo pieno? Per la valutazione di tale aspetto si considera l'indicatore sul quoziente studenti/docenti equivalenti a tempo pieno, complessivo e al primo anno, con valore di riferimento un terzo della numerosità di riferimento della classe (costo standard). Nel caso tale soglia sia superata, il CdS ne ha informato tempestivamente l'Ateneo, ipotizzando l'applicazione di correttivi?	E.g. lo sdoppiamento in più canali al raggiungimento del doppio della numerosità di riferimento di studenti immatricolati della classe (DM 987/2016)	Quoziente Studenti/Docenti equivalenti a tempo pieno complessivo e al primo anno. Indicatore <b>iC27</b> . Valore di riferimento: un terzo della numerosità massima della classe				
			Viene valorizzato il legame fra le competenze scientifiche dei docenti (accertate attraverso il monitoraggio dell'attività di ricerca del SSD di appartenenza) e la loro pertinenza rispetto agli obiettivi didattici?	E.g. il favorire la continuità didattica con i Dottorati di Ricerca, laddove presenti, e la partecipazione degli studenti alle attività scientifiche dei Dipartimenti interessati, la proposta di insegnamenti introduttivi alle tematiche di ricerca di maggior rilievo	Indicatore di qualificazione scientifica della docenza per le Lauree Magistrali. Indicatore <b>iC09</b> . Valore di riferimento: 0,8.				
			Sono presenti iniziative di sostegno allo sviluppo delle competenze didattiche nelle diverse discipline?	E.g. mediante attività di formazione all'insegnamento, mentoring in aula, condivisione di metodi e materiali per la didattica e la valutazione	Indicatore didattica erogata da docenti a tempo indeterminato. <b>iC19</b>	Direttore CdS			
R3.C.2	SUA-CDS: quadro B4 e B5	Dotazione di personale, strutture e servizi di supporto alla didattica	I servizi di supporto alla didattica (gestiti dal Dipartimento o dall'Ateneo) assicurano un sostegno efficace alle attività del CdS? [Questo punto di attenzione non entra nella valutazione del CdS ma serve da riscontro del requisito di sede R1.C.2 ]		Indagine Luiss sulla qualità dei servizi  Relazione Commissione Paritetica Docenti-Studenti - campo B	Dipartimenti/Servizi di supporto alle attività del CdS	Personale-Tecnico Amministrativo	Erogazione dei servizi di supporto/ gestione personale tecnico amministrativo	1.6 Risorse didattiche e sostegno agli studenti
			Viene verificata da parte dell'Ateneo la qualità del supporto fornito a docenti, studenti e interlocutori esterni? [Questo punto di attenzione non entra nella valutazione del CdS ma serve da riscontro del requisito di sede R1.C.2 ]						
			Esiste una programmazione del lavoro svolto dal personale tecnico-amministrativo, corredata da responsabilità e obiettivi e che sia coerente con l'offerta formativa del CdS?				Sono disponibili adeguate strutture e risorse di sostegno alla didattica? (E.g. biblioteche, ausili didattici, infrastrutture IT...)	Studenti e Docenti	Erogazione dei servizi di supporto/ gestione delle strutture
			I servizi sono facilmente fruibili dagli studenti?						

R3.D									
Obiettivo: Accertare la capacità del CdS di riconoscere gli aspetti critici e i margini di miglioramento della propria organizzazione didattica e di definire interventi conseguenti									
codice punto di attenzione	Documenti chiave	Punto di attenzione	Aspetti da considerare	Esempi di buone pratiche	Indicatori	Attori	Utenti (parti interessate)	Politiche/Processi	ESG2015
R3.D.1	SUA-CDS: quadri B1,B2, B4, B5	Contributo dei docenti e degli studenti	Sono presenti attività collegiali dedicate alla revisione dei percorsi, al coordinamento didattico tra gli insegnamenti, alla razionalizzazione degli orari, della distribuzione temporale degli esami e delle attività di supporto?		Indicatori di Efficacia: <b>IC18, IC25</b> (Soddisfazione laureati e laureandi) <b>Indagine Luiss sulla qualità dei servizi</b> <b>KPI Piano Strategico/Didattica ed Experience:</b> Indicatore sintetico sulla qualità dei servizi (13) <b>KPI Piano Strategico/Sustainable Growth:</b> - Percentuale di studenti interessati agli argomenti dei corsi - riferimento media Dipartimento - Percentuale di studenti soddisfatti modalità svolgimento corsi - riferimento media Dipartimento	Direttore CdS, Docenti e studenti	Docenti e studenti	Autovalutazione	1.9 Monitoraggio continuo e revisione periodica dei corsi di studio
	Verbali degli incontri collegiali, ecc		Vengono analizzati i problemi rilevati e le loro cause? Docenti, studenti e personale di supporto hanno modo di rendere note agevolmente le proprie osservazioni e proposte di miglioramento?						
	Relazioni annuali CPDS e di altri organi di AQ		Sono adeguatamente analizzati e considerati gli esiti della rilevazione delle opinioni di studenti, laureandi e laureati? Alle considerazioni complessive della CPDS (e degli altri organi di AQ) sono accordati credito e visibilità?  Il CdS dispone di procedure per gestire gli eventuali reclami degli studenti e assicura che siano loro facilmente accessibili?			Responsabile CdS			
R3.D.2	SUA-CDS: quadri B7,C2,C3	Coinvolgimento degli interlocutori esterni	Sono garantite interazioni in itinere con le parti interessate consultate in fase di programmazione del CdS o con nuovi interlocutori, in funzione delle diverse esigenze di aggiornamento periodico dei profili formativi?		Esiti occupazionali. Indicatori <b>IC07, IC26.</b> Indagine sull'inserimento professionale sui laureati Luiss Analisi transizione Università-Lavoro da archivio integrato con Ministero del Lavoro	Direttore CdS	Docenti/Studenti	Autovalutazione	1.9 Monitoraggio continuo e revisione periodica dei corsi di studio
	SUA-CDS: quadri B6, B7, C1, C2,C3, D4		Le modalità di interazione in itinere sono coerenti con il carattere (se prevalentemente culturale, scientifico o professionale), gli obiettivi del CdS e le esigenze di aggiornamento periodico dei profili formativi anche, laddove opportuno, in relazione ai cicli di studio successivi, ivi compreso il Dottorato di Ricerca?  Qualora gli esiti occupazionali dei laureati siano risultati poco soddisfacenti, il CdS ha intensificato i contatti con gli interlocutori esterni, al fine di accrescere le opportunità dei propri laureati?			E.g. attraverso l'attivazione di nuovi tirocini, contratti di apprendistato, stage o altri interventi di orientamento al lavoro.	Interlocutori esterni		
R3.D.3	SUA-CDS	Revisione dei percorsi formativi	Il CdS garantisce che l'offerta formativa sia costantemente aggiornata e rifletta le conoscenze disciplinari più avanzate, anche in relazione ai cicli di studio successivi compreso il Dottorato di Ricerca?	E.g. aver posto attenzione, oltre che all'aggiornamento disciplinare, anche all'elaborazione di metodologie e strumenti didattici maggiormente funzionali agli obiettivi formativi e alla loro eventuale diversificazione in funzione delle esigenze degli insegnamenti, così come l'impiego, dove opportuno, delle nuove tecnologie.	Esiti Occupazionali / Percentuale dei laureati che si iscriverebbero di nuovo allo stesso corso. Indicatori <b>IC07, IC26, IC18, IC25.</b> Indagine sull'inserimento professionale sui laureati Luiss Analisi transizione Università-Lavoro da archivio integrato con Ministero del Lavoro Indagine Laureati (a cura dell'Ufficio Studi) domande riguardanti la Soddisfazione delle competenze acquisite declinata in: 1) Conoscenza e capacità di comprensione specifiche del corso di studio (ad 1 anno) – media 2) Capacità di applicare conoscenza e comprensione specifiche del corso di studio (ad 1 anno) – media 3) Autonomia di giudizio (ad 1 anno) – media 4) Abilità comunicative (ad 1 anno) – media 5) Capacità di apprendimento (ad 1 anno) – media Inoltre quelle relative a: Utilizzo conoscenze acquisite Coerenza con gli studi effettuati. <b>KPI Piano Strategico/Didattica ed Experience:</b> % Studenti che hanno svolto stage/tirocinio prima del conseguimento del titolo (anno prec.)/iscritti 1° anno (14)  Relazione Commissione Paritetica Docenti-Studenti - campi A e D				
	Scheda Monitoraggio Annuale		Vengono analizzati e monitorati i percorsi di studio, i risultati degli esami e gli esiti occupazionali (a breve, medio e lungo termine) dei laureati del CdS, anche in relazione a quelli della medesima classe su base nazionale, macroregionale o regionale?			Direttore CdS	Studenti	Revisione periodica	1.9 Monitoraggio continuo e revisione periodica dei corsi di studio

R3.D.3	Rapporto di Riesame ciclico		Viene dato seguito alle proposte di azioni migliorative provenienti da docenti, studenti e personale di supporto (una volta valutata la loro plausibilità e realizzabilità)?		Indicatori di Efficacia: IC18, IC25 (Soddisfazione laureati e laureandi) KPI Piano Strategico/Didattica ed Experience: Indice sintetico di valutazione della didattica (12) Relazione Commissione Paritetica Docenti-Studenti - campo D				
	Relazioni annuali CPDS		Vengono monitorati gli interventi promossi e ne viene adeguatamente valutata l'efficacia?						



**Legenda della colonna KPI**

Se l'indicatore è riferito ai soli Dipartimenti è un numero semplice senza aggiunta di altri caratteri;

Se l'indicatore è riferito alle sole School, accanto al numero è riportato un cancelletto #

Se l'indicatore è riferito sia ai Dipartimenti che alle School, accanto al numero è riportato un punto esclamativo !

Macro area	KPI	Indicatore	Descrizione	Dipartimento / School							
				DEF	DGI	DIM	DSP	LBS	LSL	SEP	SOG
	1	N. iscritti ai corsi universitari	N. studenti iscritti ai corsi universitari	DEF	DGI	DIM	DSP				
	1##	N. totale iscritti (master 1°, 2° e open)	N. studenti iscritti ai master post lauream di 1° livello, di 2° livello e corsi open					LBS	LSL	SEP	SOG
	1a#	N. iscritti master 1°	N. studenti iscritti ai master post lauream di 1° livello dei corsi post lauream					LBS	LSL	SEP	SOG
	1aa#	N. studenti master 1° livello - iscritti al 1° anno	N. studenti iscritti ai master post lauream di 1° livello - 1° anno					LBS	LSL	SEP	SOG
	1b#	N. iscritti master 2°	N. studenti iscritti ai master post lauream di 1° livello					LBS	LSL	SEP	SOG
	1c#	N. iscritti corsi open (executive e altro)	N. studenti iscritti ai master post open (executive e altro)					LBS	LSL	SEP	SOG
	2	N. matricole LT e CU	N. studenti iscritti ai corsi universitari - Lauree triennali e Ciclo Unico	DEF	DGI	DIM	DSP				
	3a	N. partecipanti alla selezione LT (compresi esonerati e internazionali - a.a. successivo)	N. partecipanti alla selezione LT (compresi esonerati e internazionali - a.a. successivo)	DEF	DGI	DIM	DSP				
	3b	Posti disponibili LT e CU (a.a. successivo)	Posti disponibili LT e CU (a.a. successivo)	DEF	DGI	DIM	DSP				
	3	Tasso di attrattività LT e CU (a.a. successivo)	N. domande su posti disponibili	DEF	DGI	DIM	DSP				
	4	N. iscritti al 1° anno LM	N. studenti iscritti ai corsi universitari - Lauree Magistrali - 1° anno	DEF		DIM	DSP				
	5a	N. partecipanti alla selezione LM (esterni, esonerati e internazionali - a.a. successivo)	N. partecipanti alla selezione LM (esterni, esonerati e internazionali - a.a. successivo)	DEF		DIM	DSP				
	5b	Posti disponibili LM (esterni, esonerati e internazionali) a.a. successivo	Posti disponibili LM (esterni, esonerati e internazionali) a.a. successivo	DEF		DIM	DSP				
	5c	Posti disponibili generali LM a.a. successivo	Posti disponibili generali LM a.a. successivo	DEF		DIM	DSP				
	5	Tasso di attrattività LM (a.a. successivo)	N. domande esterni, internazionali, sport, esonerati su posti disponibili	DEF		DIM	DSP				
	6a	N. studenti (al 1° anno) con titolo di ingresso non-Luiss	N. studenti iscritti al 1° anno delle LM con titolo di ingresso non-Luiss	DEF		DIM	DSP				
	6b	N. studenti (al 1° anno) con titolo di ingresso Luiss	N. studenti iscritti al 1° anno delle LM con titolo di ingresso Luiss	DEF		DIM	DSP				
	6	% di studenti non-Luiss iscritti al 1° anno dei corsi universitari	% studenti iscritti al 1° anno delle LM con titolo di ingresso non-Luiss	DEF		DIM	DSP				
	6#	% di studenti non-Luiss iscritti ai master I e II livello	% studenti iscritti al 1° anno delle LM con titolo di ingresso Luiss					LBS	LSL	SEP	SOG
	6a#	N. iscritti ai master con titolo di ingresso non-Luiss	N. iscritti ai master dei corsi post lauream con titolo di ingresso non-Luiss					LBS	LSL	SEP	SOG
	6b#	N. iscritti ai master con titolo di ingresso Luiss	N. iscritti ai master dei corsi post lauream con titolo di ingresso Luiss					LBS	LSL	SEP	SOG
	7	Voto medio di ingresso degli studenti LT iscritti	Voto medio di ingresso (della scuola superiore) degli studenti LT iscritti	DEF		DIM	DSP				
	7	Voto medio di ingresso degli studenti LM iscritti	Voto medio di ingresso (della laurea triennale) degli studenti LM iscritti	DEF		DIM	DSP				

**Legenda della colonna KPI**

Se l'indicatore è riferito ai soli Dipartimenti è un numero semplice senza aggiunta di altri caratteri;

Se l'indicatore è riferito alle sole School, accanto al numero è riportato un cancelletto #

Se l'indicatore è riferito sia ai Dipartimenti che alle School, accanto al numero è riportato un punto esclamativo !

Macro area	KPI	Indicatore	Descrizione	Dipartimento / School							
				DEF	DGI	DIM	DSP	LBS	LSL	SEP	SOG
Didattica ed Experience	7a#	Voto medio di ingresso studenti iscritti a master 1° livello	Voto medio di ingresso degli studenti iscritti a master 1° livello dei corsi post lauream					LBS	LSL	SEP	SOG
	7b#	Voto medio di ingresso studenti iscritti a master 2° livello	Voto medio di ingresso degli studenti iscritti a master 2° livello dei corsi post lauream					LBS	LSL	SEP	SOG
	8	N. corsi universitari	N. corsi universitari	DEF	DGI	DIM	DSP				
	8#	N. master I e II livello	N. master I e II livello dei corsi post lauream					LBS	LSL	SEP	SOG
	9	N. corsi interdipartimentali o intra School	N. corsi universitari interdipartimentali o intra School	DEF	DGI	DIM	DSP				
	9#	N. master I e II livello interdipartimentali o intra School	N. master I e II livello interdipartimentali o intra School dei corsi post lauream					LBS	LSL	SEP	SOG
	10#	Corsi executive open	Corsi executive open (dei corsi post lauream)					LBS	LSL	SEP	SOG
	11a#	N. giorni di erogazione di corsi executive	N. giorni di erogazione di corsi executive (dei corsi post lauream)					LBS	LSL	SEP	SOG
	11b#	N. giorni erogazione corsi custom	N. giorni erogazione corsi custom (dei corsi post lauream)					LBS	LSL	SEP	SOG
	12	Indice sintetico Valutazione della didattica	L'indice sintetico è dato dalla media delle domande dalla D5 alla D10 del questionario Anvur relativo all'opinione degli studenti sulla didattica	DEF	DGI	DIM	DSP				
	13	Indicatore sintetico Qualità dei servizi	L'indice di soddisfazione è calcolato escludendo i rispondenti che dichiarano di non aver utilizzato un determinato servizio ("Non ho mai o quasi mai usufruito di questo servizio"), e sommando le modalità tendenzialmente positive (Valutazione Molto e Abbastanza Positiva)	DEF	DGI	DIM	DSP				
	14a	N. studenti che hanno svolto stage/tirocinio prima del conseguimento del titolo (su anno precedente)	N. studenti iscritti ai corsi universitari che hanno svolto stage/tirocinio prima del conseguimento del titolo (su anno precedente)	DEF	DGI	DIM	DSP				
	14	% Studenti che hanno svolto stage/tirocinio prima del conseguimento del titolo (anno prec.)/iscritti 1° anno	% studenti iscritti ai corsi universitari che hanno svolto stage/tirocinio prima del conseguimento del titolo (anno prec.)/iscritti 1° anno	DEF		DIM	DSP				
	14g	% Studenti che hanno svolto stage/tirocinio prima del conseguimento del titolo (anno prec.)/iscritti 1° anno	% Studenti iscritti ai corsi universitari che hanno svolto stage/tirocinio prima del conseguimento del titolo (anno prec.)/iscritti 1° anno		DGI						
	14#	% Studenti che hanno svolto stage/tiroc prima del conseg. titolo / Iscritti master 1° liv. 1° anno	% Studenti iscritti ai corsi post lauream che hanno svolto stage/tiroc prima del conseg. titolo / Iscritti master 1° liv. 1° anno					LBS	LSL	SEP	SOG
14a#	N. studenti master 1° liv. che hanno svolto stage/tirocinio prima del conseguimento del titolo (anno precedente)	N. studenti iscritti master post lauream 1° liv. che hanno svolto stage/tirocinio prima del conseguimento del titolo (anno precedente)					LBS	LSL	SEP	SOG	
15a	N. docenti di ruolo	Professori ordinari, associati, distaccati a tempo determinato da altro ateneo, professori straordinari co. 12 a tempo determinato, ricercatori a tempo determinato a) e b)	DEF	DGI	DIM	DSP					

**Legenda della colonna KPI**

Se l'indicatore è riferito ai soli Dipartimenti è un numero semplice senza aggiunta di altri caratteri;

Se l'indicatore è riferito alle sole School, accanto al numero è riportato un cancelletto #

Se l'indicatore è riferito sia ai Dipartimenti che alle School, accanto al numero è riportato un punto esclamativo !

Macro area	KPI	Indicatore	Descrizione	Dipartimento / School							
				DEF	DGI	DIM	DSP	LBS	LSL	SEP	SOG
	15b!	N. docenti a contratto	N. docenti a contratto	DEF	DGI	DIM	DSP	LBS	LSL	SEP	SOG
	15	N. totale docenti	N. totale docenti (ruolo + contratto)	DEF	DGI	DIM	DSP				
	16!	Laureati/masterizzati che lavorano a 1 anno dal titolo (%)	% di laureati (se riferita ai corsi universitari) e di masterizzati (se riferita ai corsi post lauream) che lavorano a 1 anno dal titolo (cioè svolgono attività lavorativa e / o formazione retribuita e non retribuita (stage, praticantato, ecc..). Fonti: Indagine annuale sull'inserimento professionale dei laureati Luiss e Indagine annuale sull'inserimento professionale di coloro che svolgono corsi Luiss post lauream	DEF	DGI	DIM	DSP	LBS	LSL	SEP	SOG
	17!	Retribuzione a 1 anno dal titolo (euro)	Retribuzione media a 1 anno dal titolo (euro)	DEF	DGI	DIM	DSP	LBS	LSL	SEP	SOG
	19	Tasso di incremento dello stipendio a 3 anni (%)	Incremento percentuale dello stipendio calcolato sulla stessa coorte di laureati a 3 anni dal titolo: (Guadagno a 3 anni - Guadagno ad 1 anno)/Guadagno ad 1 anno *100	DEF	DGI	DIM	DSP				
Sustainable Growth	20	Student reputation (% risposte positive alla domanda "ti iscriveresti di nuovo alla Luiss" - Laureandi)	% risposte positive alla domanda "ti iscriveresti di nuovo alla Luiss". Fonte: Indagine Laureandi (Anvur)	DEF	DGI	DIM	DSP				
	22	Indicatore QS Employer reputation	Indicatore presente all'interno del ranking QS by subject, deriva da 42000 interviste ad aziende e datori di lavoro nei cinque anni precedenti (QS Employer Survey). Scala 0-100%	DEF	DGI	DIM	DSP				
	23	Alumni reputation (% risposte positive alla domanda "ti iscriveresti di nuovo o consiglieresti iscrizione alla Luiss")	% risposte positive alla domanda "ti iscriveresti di nuovo alla Luiss". Fonte: Indagine annuale sull'inserimento professionale dei laureati Luiss	DEF	DGI	DIM	DSP				
	25!	Ricavi Dipartimenti e Scuole (Milioni di Euro)	Ricavi totali di competenza dell'anno solare di riferimento. L'indicatore è espresso in Milioni di euro ed è riferito alle Business Unit	DEF	DGI	DIM	DSP	LBS	LSL	SEP	SOG
	26!	Ricavi da didattica Dipartimenti e Scuole (Milioni di Euro)	Ricavi da quote di iscrizione alle attività formative di competenza dell'anno solare di riferimento. L'indicatore è espresso in Milioni di euro ed è riferito alle Business Unit	DEF	DGI	DIM	DSP	LBS	LSL	SEP	SOG
	27!	Ricavi da ricerca Dipartimenti e Scuole (Milioni di Euro)	Ricavi da attività (su commessa e non) di ricerca, di competenza dell'anno solare di riferimento. L'indicatore è espresso in Milioni di euro ed è riferito alle Business Unit	DEF	DGI	DIM	DSP			SEP	

**Legenda della colonna KPI**

Se l'indicatore è riferito ai soli Dipartimenti è un numero semplice senza aggiunta di altri caratteri;

Se l'indicatore è riferito alle sole School, accanto al numero è riportato un cancelletto #

Se l'indicatore è riferito sia ai Dipartimenti che alle School, accanto al numero è riportato un punto esclamativo !

Macro area	KPI	Indicatore	Descrizione	Dipartimento / School							
				DEF	DGI	DIM	DSP	LBS	LSL	SEP	SOG
Economics	30!	Costi della didattica (Percento su ricavi)	Costi della didattica (Percento su ricavi): costi direttamente correlati alle attività formative (docenza, borse di studio, materiali didattici, promozione, viaggi, etc.) di competenza dell'anno solare di riferimento. L'indicatore è espresso in percentuale come rapporto sulla voce di Ricavi da didattica	DEF	DGI	DIM	DSP	LBS	LSL	SEP	SOG
	31	Costi della ricerca (Percento su ricavi)	Costi direttamente correlati alle attività di ricerca (contratti di docenza e ricerca, assegni, borse di dottorato, pubblicazioni, viaggi, etc.) di competenza dell'anno solare di riferimento. L'indicatore è espresso in percentuale come rapporto sulla voce di Ricavi da ricerca	DEF	DGI	DIM	DSP				
	37!	N. Borse di studio Luiss (se school full fee equivalent)	N. Borse di studio Luiss (se school full fee equivalent): numero borse di studio (esoneri e borse, anche parziali) non finanziate dall'esterno, quindi su fondi Luiss. <i>Nel caso delle Scuole, si considera borsa full fee equivalent, ossia una borsa equivale all'esonero di una rata media o a esoneri parziali la cui somma coincide con una rata media</i>					LBS	LSL	SEP	SOG
	38!	N. Borse di studio finanziate dall'esterno	Numero borse di studio (esoneri e borse, anche parziali) finanziate non da Luiss ma da terzi (privati, aziende, enti pubblici e privati, etc.)					LBS	LSL	SEP	SOG
Ricerca	39	Indicatore QS H-Index	Indicatore presente all'interno del ranking QS by subject e fornito da Scopus sulla base di un set di dati bibliometrici, classificato per subject solo a livello di rivista (non a livello di articolo), coprendo un periodo di almeno 5 anni. L'indice considera l'insieme dei paper di un ricercatore/rivista/istituzione e il numero di citazioni ricevute in altre pubblicazioni. La misura non è personale ma riferita a tutte le pubblicazioni con affiliazione Luiss. Scala 0-100%	DEF	DGI	DIM	DSP				
	40	Indicatore QS Citations per paper	Indicatore presente all'interno del ranking QS by subject e fornito da Scopus come rapporto ponderato tra citazioni e numero di papers con affiliazione Luiss - classificati per subject solo a livello di rivista (non a livello di articolo), coprendo un periodo di almeno 5 anni. Scala 0-100%	DEF	DGI	DIM	DSP				

**Legenda della colonna KPI**

Se l'indicatore è riferito ai soli Dipartimenti è un numero semplice senza aggiunta di altri caratteri;

Se l'indicatore è riferito alle sole School, accanto al numero è riportato un cancelletto #

Se l'indicatore è riferito sia ai Dipartimenti che alle School, accanto al numero è riportato un punto esclamativo !

Macro area	KPI	Indicatore	Descrizione	Dipartimento / School							
				DEF	DGI	DIM	DSP	LBS	LSL	SEP	SOG
	41	Indicatore QS Academic reputation	Indicatore presente all'interno del ranking QS by subject, deriva da 83000 interviste al personale accademico nei cinque anni precedenti (QS Academic Survey). Scala 0-100%	DEF	DGI	DIM	DSP				
	45#	Finanziamenti diretti pubblici e privati (euro)	Ricavi da progetti di ricerca di ricerca commissionati da enti pubblici e privati (aziende, fondazioni, associazioni, PA, etc.) non derivanti da bandi competitivi di competenza dell'anno solare di riferimento. L'indicatore è espresso in euro					LBS	LSL	SEP	SOG
	46!	% Docenti stranieri	% di docenti con cittadinanza (di ruolo + contratto) non italiana	DEF	DGI	DIM	DSP	LBS	LSL	SEP	SOG
	46a!	N. docenti di ruolo stranieri (è un di cui dei docenti di ruolo totali)	N. docenti di ruolo stranieri (con cittadinanza non italiana) (è un di cui dei docenti di ruolo totali)	DEF	DGI	DIM	DSP				
	46b!	N. docenti a contratto stranieri (è un di cui dei docenti a contratto totali)	N. docenti a contratto stranieri (con cittadinanza non italiana) (è un di cui dei docenti a contratto totali)	DEF	DGI	DIM	DSP	LBS	LSL	SEP	SOG
	47!	% Studenti stranieri	% di studenti con cittadinanza straniera iscritti ai corsi universitari (su totale studenti)	DEF	DGI	DIM	DSP	LBS	LSL	SEP	SOG
	47a!	N. studenti stranieri	N. di studenti con cittadinanza straniera iscritti ai corsi universitari	DEF	DGI	DIM	DSP	LBS	LSL	SEP	SOG
	47b#	N. studenti stranieri nei corsi executive in inglese	N. studenti stranieri nei corsi executive in inglese - iscritti ai corsi post lauream						LSL		
	48	N. Visiting professor	N. Visiting professor	DEF	DGI	DIM	DSP				
	49!	Posizionamento QS	Posizione ottenuta dal ciascun Dipartimento nell'edizione più recente del ranking QS by subject.	DEF	DGI	DIM	DSP	LBS			
	50	Posizionamento FT	Posizione ottenuta dal Master in Management (DIM) nell'edizione più recente del ranking del Financial Times.			DIM					
	50#	Posizionamento QS (Big Data Management)	Posizione ottenuta dal Master in Big Data Management (LBS) nell'edizione più recente del QS Business School ranking.					LBS			
	51#	Posizionamento QS (Corporate Finance)	Posizione ottenuta dal Master in Corporate Finance (LBS) nell'edizione più recente del QS Business School ranking.					LBS			
	52	Posizionamento CENSIS	Posizione ottenuta dal ciascun Dipartimento nell'edizione più recente della classifica della didattica Censis (Atenei non statali).	DEF	DGI	DIM	DSP				
	52#	Posizionamento QS (International Management)	Posizione ottenuta dal Master in International Management (LBS) nell'edizione più recente del QS Business School ranking.					LBS			
	53	N. corsi universitari in inglese	N. corsi universitari in inglese	DEF	DGI	DIM	DSP				

**Legenda della colonna KPI**

Se l'indicatore è riferito ai soli Dipartimenti è un numero semplice senza aggiunta di altri caratteri;

Se l'indicatore è riferito alle sole School, accanto al numero è riportato un cancelletto #

Se l'indicatore è riferito sia ai Dipartimenti che alle School, accanto al numero è riportato un punto esclamativo !

Macro area	KPI	Indicatore	Descrizione	Dipartimento / School							
				DEF	DGI	DIM	DSP	LBS	LSL	SEP	SOG
Global Engagement	53#	N. master I e II livello in inglese	N. master I e II livello dei corsi post lauream in inglese					LBS	LSL	SEP	SOG
	53b#	N. corsi executive in inglese	N. corsi post lauream executive in inglese						LSL		
	54	N. indirizzi in inglese	N. indirizzi in inglese compresi i corsi in inglese (dei corsi universitari)	DEF	DGI	DIM	DSP				
	55!	% Insegnamenti in inglese (se post lauream, master ed executive)	% Insegnamenti in inglese (se post lauream, master ed executive) - Vengono conteggiati anche elettivi, corsi liberi, laboratori, seminari attivati. Ogni AD è moltiplicata per il n. di canali sui quali viene erogata	DEF	DGI	DIM	DSP	LBS	LSL	SEP	SOG
	55a!	N. insegnamenti in inglese	N. insegnamenti in inglese - Vengono conteggiati anche elettivi, corsi liberi, laboratori, seminari attivati. Ogni AD è moltiplicata per il n. di canali sui quali viene erogata	DEF	DGI	DIM	DSP	LBS	LSL	SEP	SOG
	55b!	N. insegnamenti totali (se post lauream, master ed executive)	N. insegnamenti totali (se post lauream, master ed executive) - Vengono conteggiati anche elettivi, corsi liberi, laboratori, seminari attivati. Ogni AD è moltiplicata per il n. di canali sui quali viene erogata	DEF	DGI	DIM	DSP	LBS	LSL	SEP	SOG
	56#	N. accordi/partnership con Università Straniere	N. accordi/partnership con Università Straniere - corsi post lauream					LBS	LSL	SEP	SOG
	58a	N. studenti ERASMUS outgoing	N. studenti ERASMUS outgoing - corsi universitari	DEF	DGI	DIM	DSP				
	58b	N. studenti DD + QTEM outgoing	N. studenti DD + QTEM outgoing - corsi universitari	DEF	DGI	DIM	DSP				
	58c	N. studenti in Partnership strutturate outgoing	N. studenti in Partnership strutturate outgoing - corsi universitari	DEF	DGI	DIM	DSP				
	58	% Studenti outgoing (su iscritti al 1° anno trien e magis)	% Studenti iscritti ai corsi universitari outgoing (Erasmus + DD + QTEM + PS) su iscritti al 1° anno trien e magis	DEF	DGI	DIM	DSP				
	60a	N. studenti ERASMUS incoming	N. studenti ERASMUS incoming	DEF	DGI	DIM	DSP				
	60b	N. studenti DD + QTEM incoming	N. studenti DD + QTEM incoming	DEF	DGI	DIM	DSP				
	60c	N. studenti in Partnership strutturate incoming	N. studenti in Partnership strutturate incoming	DEF	DGI	DIM	DSP				
	60	% Studenti incoming ERASMUS+DD+PS (su iscritti al 1° anno trien e magis)	% Studenti incoming (ERASMUS+DD+PS) su iscritti al 1° anno trien e magis	DEF	DGI	DIM	DSP				
	61!	N. accreditamenti internazionali	N. accreditamenti internazionali acquisiti	DEF	DGI	DIM	DSP	LBS	LSL	SEP	SOG
	102	% Laureati Luiss che proseguono in un programma post-laurea Luiss	% Laureati Luiss che proseguono in un programma post-laurea Luiss	DEF	DGI	DIM	DSP				
	103	N. programmato studenti anno successivo	N. programmato studenti anno successivo			DIM					
	105	N. accordi per conseguire master all'estero al 5° anno	N. accordi per conseguire master all'estero al 5° anno (CU)		DGI						
	107	Obbligatorietà coding per LT	Sì / No	DEF							

**Legenda della colonna KPI**

Se l'indicatore è riferito ai soli Dipartimenti è un numero semplice senza aggiunta di altri caratteri;

Se l'indicatore è riferito alle sole School, accanto al numero è riportato un cancelletto #

Se l'indicatore è riferito sia ai Dipartimenti che alle School, accanto al numero è riportato un punto esclamativo !

Macro area	KPI	Indicatore	Descrizione	Dipartimento / School								
				DEF	DGI	DIM	DSP	LBS	LSL	SEP	SOG	
<b>KPI specifici Piano di Azione - Didattica ed Experience</b>	108	% Professional tra i docenti a contratto	% Docenti professional (docenti a contratto che non sono docenti di ruolo in atenei italiani o stranieri) sui docenti a contratto	DEF								
	110	Accreditamento per CFASI	Sì / No	DEF								
	111	% Studenti che ottengono CFASI	% Studenti che ottengono CFASI	DEF								
	112	% Laureati che lavorano a 5 anni dal titolo	% Laureati che lavorano a 5 anni dal titolo (solo per CU). Fonte: Indagine annuale sull'inserimento professionale dei laureati Luiss		DGI							
<b>KPI specifici Piano di Azione - Ricerca</b>	201	N. convegni di rilievo internazionale collegati ai temi monografici del dottorato	N. convegni di rilievo internazionale collegati ai temi monografici del dottorato		DGI							
	202	Tasso di selezione dottorato	N. domande su posti disponibili			DIM	DSP					
	203	Qualificazione della Luiss Law Reviews come rivista di fascia A	Sì / No		DGI							
	205	Istituzione di una nuova rivista di cultura giuridica ad ampia diffusione	Sì / No		DGI							
	207	% Dottorandi stranieri	% Dottorandi stranieri (cittadinanza non italiana)			DIM						
	208	% Borse per dottorato finanziate dall'esterno	% Borse per dottorato finanziate dall'esterno			DIM	DSP					
	209	% Dottorandi coinvolti nei progetti finanziati	% Dottorandi coinvolti nei progetti finanziati	DEF								
	210	N. pubblicazioni per docente (strutturati)	Il dato è calcolato sui prodotti inseriti in IRIS al 31/12 dell'anno di riferimento. Il valore rappresenta una media: totale dei prodotti presi diviso per il numero di docenti di ruolo dello stesso anno	DEF	DGI	DIM	DSP					
	211	% Assegnisti coinvolti nei progetti finanziati	% Assegnisti coinvolti nei progetti finanziati	DEF								
212	% di pubblicazioni liste ABS	% di pubblicazioni liste ABS			DIM							